

**АДМИНИСТРАЦИЯ**  
**муниципального образования – Новомичуринское городское поселение**  
**Пронского муниципального района**

**ПОСТАНОВЛЕНИЕ**

03 августа 2015 года

№ 261

Об утверждении административного регламента  
по предоставлению муниципальной услуги  
«Присвоение адреса зданиям и строениям на территории муниципального  
образования»

Во исполнение Федерального закона от 28.12.2013 N 443-ФЗ "О федеральной информационной адресной системе и о внесении изменений в Федеральный закон «Об общих принципах организации местного самоуправления в Российской Федерации», Постановления Правительства РФ от 19.11.2014 N 1221 «Об утверждении Правил присвоения, изменения и аннулирования адресов», в целях повышения эффективности и качества деятельности администрации муниципального образования – Новомичуринское городское поселение, руководствуясь Уставом муниципального образования – Новомичуринское городское поселение, администрация муниципального образования – Новомичуринское городское поселение **ПОСТАНОВЛЯЕТ**:

1. Утвердить прилагаемый административный регламент предоставления муниципальной услуги «Присвоение адреса зданиям и строениям на территории муниципального образования».
2. Признать утратившими силу постановление администрации МО-Новомичуринское городское поселение №110 от 26.03.2015 г. «Об утверждении административного регламента предоставления муниципальной услуги «Присвоение адреса зданиям и строениям на территории муниципального образования».
3. Настоящее постановление вступает в силу со дня его официального опубликования(обнародования).
4. Юридическому сектору администрации Новомичуринского городского поселения (Фраевич Н.А.) опубликовать настоящее постановление в газете «Муниципальный вестник».
5. Общему отделу администрации Новомичуринского городского поселения (Колёкина Е.В.) разместить настоящее постановление на официальном сайте администрации Новомичуринского городского поселения в сети Интернет.
6. Контроль за исполнением настоящего постановления оставляю за собой.

Глава муниципального образования –  
Новомичуринское городское поселение

И.Н. Кречко

**АДМИНИСТРАТИВНЫЙ РЕГЛАМЕНТ  
"ПРИСВОЕНИЕ АДРЕСА ЗДАНИЯМ И СТРОЕНИЯМ НА ТЕРРИТОРИИ  
МУНИЦИПАЛЬНОГО ОБРАЗОВАНИЯ "**

*с изменениями от 19.04.2016 г. № 132, от 04.12.2017 № 445, от 22.01.2019 №*

*34*

1. Общие положения

1.1. Административный регламент предоставления муниципальной услуги «Присвоение адреса зданиям и строениям на территории муниципального образования» (далее - Административный регламент) определяет сроки и последовательность действий (административных процедур) при предоставлении муниципальной услуги по выдаче заверенных копий документов администрацией муниципального образования - Новомичуринское городское поселение (далее - муниципальная услуга).

1.2. Получатели муниципальной услуги.

Получателями муниципальной услуги являются юридические лица и физические лица, в том числе индивидуальные предприниматели. При предоставлении муниципальной услуги от имени заявителей вправе выступать их законные представители или их представители по доверенности (далее - заявители).

Заявление о присвоении объекту адресации адреса (далее - заявление) подается собственником объекта адресации по собственной инициативе либо лицом, обладающим одним из следующих вещных прав на объект адресации:

- а) право хозяйственного ведения;
- б) право оперативного управления;
- в) право пожизненно наследуемого владения;
- г) право постоянного (бессрочного) пользования.

С заявлением вправе обратиться представители заявителя, действующие в силу полномочий, основанных на оформленной в установленном законодательством Российской Федерации порядке доверенности, на указании федерального закона либо на акте уполномоченного на то государственного органа или органа местного самоуправления (далее - представитель заявителя).

От имени собственников помещений в многоквартирном доме с заявлением вправе обратиться представитель таких собственников, уполномоченный на подачу такого заявления принятым в установленном законодательством Российской Федерации порядке решением общего собрания указанных собственников.

От имени членов садоводческого, огороднического и (или) дачного некоммерческого объединения граждан с заявлением вправе обратиться представитель указанных членов некоммерческих объединений, уполномоченный на подачу такого заявления принятым в установленном законодательством Российской Федерации порядке решением общего собрания членов такого некоммерческого объединения.

1.3. Порядок информирования о правилах предоставления муниципальной услуги.

1.3.1 Информацию о порядке предоставления муниципальной услуги заявитель может получить в администрации муниципального образования – Новомичуринское городское поселение Пронского муниципального района Рязанской области, на информационных стендах администрации, в информационно-телекоммуникационной сети Интернет, на официальном сайте муниципального образования – Пронский муниципальный район, на Едином портале государственных и муниципальных услуг

(функций) ([www.gosuslugi.ru](http://www.gosuslugi.ru)).

Сведения о местонахождении администрации муниципального образования – Новомичуринское городское поселение:

Место нахождения администрации: 391160, Рязанская область, Пронский район, г. Новомичуринск, микрорайон «Д», д. 26.

Почтовый адрес для направления документов и обращений: 391160, Рязанская область, Пронский район, г. Новомичуринск, микрорайон «Д», д. 26.

Телефон: 8 (49141) 2 – 28 – 59

e-mail: [6211ngp@mail.ru](mailto:6211ngp@mail.ru),

<http://www.admnovomich.ru>

График приема граждан в администрации, осуществляющей оказание муниципальной услуги:

Понедельник - пятница	8.00 - 17.00 (перерыв 12.00 - 13.00)
Суббота	Выходной день
Воскресенье	Выходной день

3.2. Информирование заинтересованных лиц осуществляется на бесплатной основе в форме:

- индивидуального консультирования лично,
- индивидуального консультирования по телефону,
- публичного письменного консультирования.

Основными требованиями к консультированию являются:

- достоверность предоставляемой информации,
- четкость изложения информации,
- наглядность, удобство и доступность форм предоставляемой информации,
- оперативность предоставления информации.

Ответственный специалист, осуществляющий консультирование (по телефону или лично), должен корректно и внимательно относиться к заинтересованным лицам, не унижая их чести и достоинства.

При ответах на телефонные звонки и обращения граждан по вопросу получения муниципальной услуги специалисты администрации муниципального образования – Новомичуринское городское поселение Пронского муниципального района Рязанской области поселения обязаны:

- начинать ответ на телефонный звонок с информации о наименовании органа, в который позвонил гражданин, фамилии, имени, отчестве и должности специалиста, принявшего телефонный звонок;
- подробно, в корректной форме информировать заинтересованное лицо о порядке получения муниципальной услуги;
- при невозможности самостоятельно ответить на поставленные вопросы переадресовать звонок заявителя на другое должностное лицо;
- избегать конфликтных ситуаций, способных нанести ущерб их репутации или авторитету органов местного самоуправления;
- соблюдать права и законные интересы заявителей.

Консультации предоставляются по следующим вопросам:

- категории заявителей, имеющих право на получение муниципальной услуги;
- перечню документов, необходимых для предоставления муниципальной услуги, комплектности (достаточности) представленных документов;
- источнику получения документов, необходимых для предоставления муниципальной услуги (орган, организация и их местонахождение);
- времени приема и выдачи документов;
- срокам предоставления муниципальной услуги;
- порядку обжалования действий (бездействия) и решений, осуществляемых и принимаемых в ходе предоставления муниципальной услуги.

Публичное письменное консультирование осуществляется путем размещения информационных материалов на стендах в помещении администрации

Размещению подлежат следующие информационные материалы:

- орган, предоставляющий муниципальную услугу, режим работы;

- номера телефонов, факсов, электронной почты;
- текст настоящего Регламента с приложениями;
- информация о лице, предоставляющем муниципальную услугу;
- перечень документов, представляемых заявителями муниципальной услуги, и требования, предъявляемые к этим документам.

Консультации и прием граждан и организаций осуществляются в соответствии с режимом работы, указанным в пункте 1.3.1 настоящего Административного регламента.

## **2. Стандарт предоставления муниципальной услуги**

2.1. Наименование муниципальной услуги: «Присвоение адреса зданиям и строениям на территории муниципального образования».

2.2. Наименование органа, предоставляющего муниципальную услугу.

Муниципальная услуга предоставляется администрацией муниципального образования – Новомичуринское городское поселение либо через многофункциональный центр государственных и муниципальных услуг (далее - многофункциональный центр) в соответствии с соглашением, заключенным между многофункциональным центром и органом, предоставляющим муниципальные услуги, с момента вступления в силу соответствующего соглашения о взаимодействии.

В ходе предоставления услуги Администрация взаимодействует с:

- сектором архитектуры и градостроительства администрации муниципального образования - Пронский муниципальный район,
- Федеральной налоговой службой,
- Росреестром.

2.3. Результатом предоставления муниципальной услуги является:

- выдача постановления администрации муниципального образования – Новомичуринское городское поселение о присвоении адреса;
- выдача заявителю письменного отказа в выдаче постановления администрации муниципального образования – Новомичуринское городское поселение о присвоении адреса с объяснением причин отказа.

2.4. Максимальный срок предоставления услуги не должен превышать 12 дней, со дня поступления заявления.

2.5. Правовые основания для предоставления муниципальной услуги.

Предоставление муниципальной услуги осуществляется в соответствии с:

Конституцией Российской Федерации;

Федеральным законом от 6 октября 2003 года N 131-ФЗ "Об общих принципах организации местного самоуправления в Российской Федерации";

Федеральным законом от 27.07.2010 N 210-ФЗ "Об организации предоставления государственных и муниципальных услуг";

Федеральным законом от 21.07.1997 N 122-ФЗ "О государственной регистрации прав на недвижимое имущество и сделок с ним";

Федеральным законом от 28.12.2013 N 443-ФЗ "О федеральной информационной адресной системе";

Постановлением Правительства Российской Федерации от 19.11.2014 №1221 "Об утверждении правил присвоения, изменения и аннулирования адресов";

Уставом муниципального образования – Новомичуринское городское поселение Пронского муниципального района Рязанской области.

2.6. Перечень документов, необходимых для предоставления муниципальной услуги.

Получение от застройщиков (с предъявлением документа, удостоверяющего личность, документов, подтверждающих регистрацию юр. лица) заявлений с прилагаемыми к ним документами на присвоение адресов и нумерации зданий (форма заявления - приложение N 1, N 2).

2.6.1. К заявлению прилагаются следующие документы:

а) правоустанавливающие и (или) правоудостоверяющие документы на объект (объекты) адресации;

б) кадастровые паспорта объектов недвижимости, следствием преобразования которых является образование одного и более объекта адресации (в случае преобразования объектов недвижимости с образованием одного и более новых объектов

адресации);

в) разрешение на строительство объекта адресации (при присвоении адреса строящимся объектам адресации) и (или) разрешение на ввод объекта адресации в эксплуатацию;

г) схема расположения объекта адресации на кадастровом плане или кадастровой карте соответствующей территории (в случае присвоения земельному участку адреса);

д) кадастровый паспорт объекта адресации (в случае присвоения адреса объекту адресации, поставленному на кадастровый учет);

е) решение органа местного самоуправления о переводе жилого помещения в нежилое помещение или нежилого помещения в жилое помещение (в случае присвоения помещению адреса, изменения такого адреса вследствие его перевода из жилого помещения в нежилое помещение или нежилого помещения в жилое помещение);

ж) акт приемочной комиссии при переустройстве и (или) перепланировке помещения, приводящих к образованию одного и более новых объектов адресации (в случае преобразования объектов недвижимости (помещений) с образованием одного и более новых объектов адресации);

Администрация запрашивает документы, указанные в пункте 2.6.1. настоящего административного регламента, в порядке межведомственного информационного взаимодействия в органах государственной власти, органах местного самоуправления и подведомственных государственным органам или органам местного самоуправления организациях, в распоряжении которых находятся указанные документы (их копии, сведения, содержащиеся в них).

Заявители (представители заявителя) при подаче заявления вправе приложить к нему документы, указанные в пункте 2.6.1. настоящего административного регламента, если такие документы не находятся в распоряжении органа государственной власти, органа местного самоуправления либо подведомственных государственным органам или органам местного самоуправления организаций.

Если заявление и документы, представляются заявителем (представителем заявителя) лично, заявителю или его представителю выдается расписку в получении документов с указанием их перечня и даты получения.

2.7. Перечень оснований для отказа в приеме документов, необходимых для предоставления муниципальной услуги.

Представленные заявителем документы содержат подчистки либо приписки, зачеркнутые слова и иные не оговоренные в них исправления, а также серьезные повреждения, не позволяющие однозначно истолковывать их содержание.

2.8. Перечень оснований для отказа в предоставлении муниципальной услуги.

а) с заявлением о присвоении объекту адресации адреса обратилось лицо, не указанное в пункте 2.1. настоящего административного регламента;

б) ответ на межведомственный запрос свидетельствует об отсутствии документа и (или) информации, необходимых для присвоения объекту адресации адреса и соответствующий документ не был представлен заявителем (представителем заявителя) по собственной инициативе;

в) документы, обязанность по предоставлению которых для присвоения объекту адресации адреса возложена на заявителя (представителя заявителя), выданы с нарушением порядка, установленного законодательством Российской Федерации;

г) отсутствуют случаи и условия для присвоения объекту адресации адреса, указанные в пунктах 5, 8 - 11 и 14 - 18 Правил присвоения, изменения и аннулирования адресов, утвержденных постановлением правительства Российской Федерации №1221 от 19.11.2014.

Постановление об отказе в присвоении объекту адресации адреса должно содержать причину отказа с обязательной ссылкой на положения пункта 2.8, являющиеся основанием для принятия такого постановления.

2.9. Муниципальная услуга предоставляется на бесплатной основе.

2.10. Максимальный срок ожидания в очереди при подаче запроса о предоставлении муниципальной услуги составляет 15 минут.

Максимальный срок ожидания в очереди при получении результатов предоставления муниципальной услуги составляет 10 минут.

2.11. Регистрация запроса заявителя о предоставлении муниципальной услуги

осуществляется в день обращения заявителя.

2.12. Требования к помещениям, в которых предоставляется муниципальная услуга, к залу ожидания, местам для заполнения запросов о предоставлении муниципальной услуги, информационным стендам с образцами их заполнения и перечнем документов, необходимых для предоставления каждой муниципальной услуги, в том числе к обеспечению доступности для инвалидов указанных объектов в соответствии с законодательством Российской Федерации о социальной защите инвалидов:

2.12.1. Информация о местах нахождения и графике работы структурного подразделения администрации Новомичуринского городского поселения, предоставляющего муниципальную услугу, об уполномоченной организации, а также о других органах и организациях, обращение в которые необходимо для получения муниципальной услуги, указана в приложении № 1 к Административному регламенту.

2.12.2. Здание должно быть оборудовано отдельным входом для свободного доступа заявителей.

При предоставлении услуги обеспечивается оборудование на прилегающих к объекту территориях мест для парковки автотранспортных средств инвалидов.

2.12.3. Входы в помещения, где осуществляются прием и выдача документов, оборудуются пандусами, расширенными проходами, позволяющими обеспечить свободный доступ лиц с ограниченными возможностями передвижения, включая лиц, использующих кресла-коляски.

2.12.4. Центральный вход в здание должен быть оборудован информационной табличкой (вывеской), содержащей информацию о наименовании и графике работы организации, осуществляющей прием и выдачу документов.

2.12.5. Помещения, в которых предоставляется муниципальная услуга, должны соответствовать установленным противопожарным и санитарно-эпидемиологическим правилам и нормативам, а также должны соответствовать комфортным условиям для заявителей и оптимальным условиям работы специалистов администрации муниципального образования – Новомичуринское городское поселение с заявителями.

В помещениях обеспечивается создание инвалидам условий доступности объектов в соответствии с требованиями, установленными законодательными и иными нормативными правовыми актами, в том числе:

возможность беспрепятственного входа в объекты и выхода из них;

возможность самостоятельного передвижения по территории объекта в целях доступа к месту предоставления услуги, в том числе с помощью работников объекта, предоставляющих услуги;

возможность посадки в транспортное средство и высадки из него перед входом в объект, в том числе с использованием кресла-коляски и, при необходимости, с помощью работников объекта;

сопровождение инвалидов, имеющих стойкие нарушения функции зрения и самостоятельного передвижения по территории объекта;

содействие инвалиду при входе в объект и выходе из него, информирование инвалида о доступных маршрутах общественного транспорта;

обеспечение допуска на объект, в котором предоставляются услуги, собаки-проводника при наличии документа, подтверждающего ее специальное обучение, выданного по форме и в порядке, утвержденных приказом Министерства труда и социальной защиты Российской Федерации от 22 июня 2015 г. № 386н (зарегистрирован Министерством юстиции Российской Федерации 21 июля 2015 г., регистрационный № 38115).

2.12.6. Помещения, в которых предоставляется муниципальная услуга, должны иметь туалет со свободным доступом к нему в рабочее время заявителей.

2.12.7. Помещения, в которых предоставляется муниципальная услуга, включают места для ожидания, места для информирования заявителей и заполнения необходимых документов, а также места для приема заявителей.

Помещение для приема заявителей, имеющих инвалидность, должно соответствовать следующим требованиям:

обязательное наличие справочно-информационной службы;

стойка информации в вестибюлях и в зонах специализированного обслуживания инвалидов должна быть хорошо видимой со стороны входа и легко различаться

слабовидящими посетителями.

Размещение помещений для приема заявителей, имеющих инвалидность, осуществляется преимущественно на нижних этажах зданий.

Минимальный размер площади помещения (кабинета или кабины) для индивидуального приема (на одно рабочее место) должно быть не менее 12 кв.м.

2.12.8. Места для ожидания должны соответствовать комфортным условиям для заявителей и оптимальным условиям работы должностных лиц.

Места для ожидания оборудуются стульями, количество которых определяется исходя из фактической нагрузки и возможностей для их размещения в здании, но не может составлять менее 5 мест.

2.12.9. В зоне места ожидания должны быть выделены зоны специализированного обслуживания инвалидов в здании.

В зоне места ожидания должны быть предусмотрены места для инвалидов из расчета не менее 5%, но не менее одного места от расчетной вместимости учреждения или расчетного числа посетителей.

Зона мест ожидания заявителей, имеющих инвалидность, размещается преимущественно на нижних этажах зданий.

2.12.10. Места для информирования и заполнения необходимых документов оборудуются информационными стендами, стульями и столами либо стойками для оформления документов, обеспечиваются бланками заявлений и необходимыми канцелярскими принадлежностями.

2.12.11. На информационном стенде размещается следующая информация:

а) срок предоставления муниципальной услуги и сроки выполнения отдельных административных действий;

б) форма заявления и образец его заполнения;

в) перечень документов, необходимых для предоставления муниципальной услуги, и предъявляемые к ним требования;

г) перечень оснований для отказа в предоставлении муниципальной услуги;

д) информация о платности (бесплатности) предоставления муниципальной услуги;

е) извлечения из Административного регламента.

Тексты информационных материалов печатаются удобным для чтения шрифтом, без исправлений, наиболее важные места подчеркиваются.

Обеспечивается надлежащее размещение носителей информации, необходимой для обеспечения беспрепятственного доступа инвалидов к объектам и услугам, с учетом ограничений их жизнедеятельности, в том числе дублирование необходимой для получения услуги звуковой и зрительной информации, а также надписей, знаков и иной текстовой и графической информации знаками, выполненными рельефно-точечным шрифтом Брайля и на контрастном фоне.

Обеспечивается предоставление бесплатно в доступной форме с учетом стойких расстройств функций организма инвалидов информации об их правах и обязанностях, сроках, порядке и условиях предоставления услуги, доступности ее предоставления.

2.12.12. Прием заявлений осуществляется в окнах приема документов.

2.12.13. Окна приема документов должны быть оборудованы информационными табличками с указанием:

а) номера окна;

б) фамилии, имени, отчества и должности лица, ведущего прием;

в) графика приема.

2.12.14. Должностные лица, осуществляющие прием документов, обеспечиваются личными идентификационными карточками и (или) настольными табличками.

2.12.15. Места для приема документов должны быть снабжены стульями, иметь места для письма и раскладки документов.

2.12.16. В целях обеспечения конфиденциальности сведений о заявителе одним должностным лицом одновременно ведется прием только одного заявителя по одному обращению, за исключением случаев обращения нескольких заявителей за предоставлением одной муниципальной услуги.

2.12.17. Каждое рабочее место должностного лица должно быть оборудовано телефоном, персональным компьютером с возможностью доступа к информационным

базам данных (Интернету), печатающим устройством, канцелярскими принадлежностями.

2.12.18. При оборудовании помещений, в которых предоставляется муниципальная услуга, обеспечивается возможность беспрепятственной эвакуации всех заявителей и должностных лиц в случае возникновения чрезвычайной ситуации.

2.12.19. При высокой нагрузке и превышении установленных Административным регламентом сроков ожидания в очереди по решению руководителя уполномоченной организации прием заявлений и прилагаемых к ним документов от заявителей будет осуществляться не менее 60 часов в неделю с возможностью обращения за получением муниципальной услуги в вечернее время и не менее чем в один из выходных дней.

2.12.20. Информация о порядке предоставления муниципальной услуги предоставляется работниками отдела архитектуры, градостроительства и инфраструктуры или уполномоченной организации при личном контакте с заявителями, через ЕПГУ, по номерам телефонов для справок (консультаций), а также размещается в информационно-телекоммуникационных сетях общего пользования (в том числе в сети Интернет), публикации в средствах массовой информации, на информационных стендах уполномоченной организации.

2.12.21. При ответах на телефонные звонки и устные обращения должностные лица отдела архитектуры, градостроительства и инфраструктуры и уполномоченной организации подробно и в вежливой (корректной) форме информируют обратившихся по интересующим их вопросам. Ответ на телефонный звонок должен начинаться с информации о наименовании органа, в который позвонил гражданин, фамилии, имени, отчестве и должности должностного лица, принявшего телефонный звонок.

Время разговора не должно превышать 10 минут.

При невозможности должностного лица, принявшего звонок, самостоятельно ответить на поставленные вопросы телефонный звонок должен быть переадресован (переведен) на другое должностное лицо или же обратившемуся гражданину должен быть сообщен телефонный номер, по которому можно получить необходимую информацию.

2.12.22. Информирование о ходе предоставления муниципальной услуги осуществляется должностными лицами при личном контакте с заявителями, с использованием средств сети Интернет, почтовой, телефонной связи.

Заявители, представившие документы для предоставления муниципальной услуги, в обязательном порядке информируются должностными лицами администрации Новомичуринского городского поселения или уполномоченной организации о получении результата предоставления муниципальной услуги.

2.12.23. Информация о сроке завершения оформления документов заявителю сообщается при подаче документов, а в случае сокращения срока - по указанному в заявлении телефону.

2.12.24. Консультации (справки) по вопросам предоставления муниципальной услуги предоставляются должностными лицами отдела архитектуры, градостроительства и инфраструктуры, и уполномоченной организации.

2.12.25. Консультации предоставляются по следующим вопросам:

- перечня документов, необходимых для предоставления муниципальной услуги;
- источников получения документов, необходимых для предоставления муниципальной услуги (орган, организация и их местонахождение);
- времени приема документов;
- срока предоставления муниципальной услуги;
- порядка обжалования действий (бездействия) и решений, осуществляемых и принимаемых в ходе предоставления муниципальной услуги.

2.12.26. При консультировании заявителей по электронной почте, в том числе о ходе предоставления муниципальной услуги, ответ должен быть направлен в течение 5 (пяти) дней, исчисляемых со дня, следующего за днем поступления соответствующего запроса.

2.12.27. Заявитель имеет право представить документы по предварительной записи. Предварительная запись осуществляется в администрации Новомичуринского городского поселения по телефону 8(49141) 2-28-59.

2.13. Показатели доступности и качества муниципальной услуги.

Здание должно быть оборудовано отдельным входом для свободного доступа заявителей в помещение.

Центральный вход в здание должен быть оборудован информационной табличкой



(вывеской) с указанием наименования учреждения, времени работы, часов приема граждан.

На кабинетах в здании администрации муниципального образования – Новомичурино городское поселение, в том числе специалиста администрации поселения, исполняющего муниципальную услугу, должны быть информационные таблички с указанием номера кабинета, фамилии, имени и отчества специалиста администрации.

Места информирования, предназначенные для ознакомления заявителей с информационными материалами, оборудуются информационными стендами.

При организации рабочего места должна быть предусмотрена возможность свободного входа и выхода из помещения при необходимости.

### **3. Состав, последовательность и сроки выполнения административных процедур**

3.1. Предоставление муниципальной услуги включает в себя следующие административные процедуры:

- прием и регистрация документов;
- рассмотрение документов;
- выдача постановления о присвоении адреса объекту недвижимости или отказ в выдаче постановления о присвоении адреса объекту недвижимости.

3.2. Прием и регистрация документов.

3.2.1. Основанием для начала административной процедуры является письменное обращение заявителя в администрацию с приложением документов, предусмотренных пунктом 2.6 регламента.

3.2.2. Регистрация документов осуществляется работником, ответственным за прием документов, поступающих на имя главы администрации, в день поступления таких документов, с последующим их представлением главе муниципального образования – Новомичурино городское поселение.

3.2.3. Максимальный срок исполнения данной административной процедуры составляет один день со дня регистрации поступившего заявления.

3.3. Межведомственное информационное взаимодействие.

Основанием для начала административной процедуры по межведомственному информационному взаимодействию (далее - межведомственное взаимодействие) является поступление заявления без приложения документов, предусмотренных п.2.6.1. В этом случае, в зависимости от представленных документов, специалист, ответственный за рассмотрение поступившего заявления, осуществляет подготовку и направление следующих межведомственных запросов:

- в Сектор архитектуры и градостроительства администрации муниципального образования – Пронский муниципальный район о предоставлении:

- а) копии разрешения на строительство объекта;
- б) копии разрешения на ввод объекта в эксплуатацию;

- в Росреестр о предоставлении копии правоустанавливающих документов на земельный участок (постановление, договор аренды или свидетельство о государственной регистрации права собственности или иной правоустанавливающий документ), на котором расположен объект недвижимости, с приложением плана земельного участка (проект границ) или кадастрового плана (паспорта земельного участка);

Состав сведений, указываемых в межведомственном запросе, ответе на межведомственный запрос, способ направления межведомственного запроса и ответа на межведомственный запрос, срок направления межведомственного запроса и ответа на межведомственный запрос определяются документами, описывающими порядок межведомственного взаимодействия при предоставлении муниципальных услуг (технологическими картами межведомственного взаимодействия).

При приеме заявления о предоставлении муниципальной услуги с приложением документов, предусмотренных п. 2.6.1. должностное лицо, ответственное за рассмотрение поступившего заявления, приступает к выполнению административной процедуры по подготовке и оформлению результата предоставления муниципальной услуги.

Процедуры межведомственного взаимодействия осуществляются в соответствии с

нормативными правовыми актами Российской Федерации, Рязанской области, муниципальными правовыми актами Администрации и соответствующими соглашениями.

В течение 1 дня, следующего за днем получения запрашиваемой информации (документов), специалист, ответственный за рассмотрение поступившего заявления, проверяет полноту полученной информации (документов).

В случае поступления запрошенной информации (документов) не в полном объеме или содержащей противоречивые сведения специалист, ответственный за рассмотрение поступившего заявления, уточняет запрос и направляет его повторно. При отсутствии указанных недостатков вся запрошенная информация (документы), полученная в рамках межведомственного взаимодействия, приобщается к материалам личного дела и направляется для принятия решения о присвоении адреса зданиям и строениям на территории муниципального образования – Новомичуринское городское поселение Пронского муниципального района.

Сформированный пакет документов с резолюцией, проставленной на заявлении главой муниципального образования – Новомичуринское городское поселение, поступает на исполнение специалисту.

3.4. Рассмотрение представленных документов и принятие постановления о присвоении адреса объекту недвижимости или об отказе в присвоении адреса объекту недвижимости.

3.4.1. Основанием для начала административной процедуры является поступление заявления и необходимых документов специалисту администрации муниципального образования – Новомичуринское городское поселение.

3.4.2. В день поступления заявления и прилагаемых к нему документов специалисту им осуществляется проверка наличия документов, предусмотренных п. 2.6 регламента.

3.4.3. В случае представления документов, предусмотренных пунктом 2.6 регламента, не в полном объеме, а также при наличии оснований, предусмотренных п. 2.7 регламента, специалист консультирует заявителя лично либо по телефону и предлагает заявителю в течение одного дня представить документы, предусмотренные пунктом 2.6 регламента, в полном объеме.

Если по истечении указанного срока заявителем документы не представлены, специалист в течение дня, следующего за днем поступления заявления, осуществляет подготовку уведомления об отказе в предоставлении муниципальной услуги с указанием причин отказа, которое согласовывается с главой муниципального образования – Новомичуринское городское поселение, подписывается главой муниципального образования, и направляет его по адресу, указанному в заявлении, либо лично заявителю.

3.4.4. В случае предоставления документов, предусмотренных п. 2.6 регламента, в полном объеме, а также при отсутствии оснований, предусмотренных пунктом 2.7 регламента, специалист сформированный пакет документов с проектом постановления представляет главе муниципального образования – Новомичуринское городское поселение для принятия решения о присвоении адреса объекту недвижимости или об отказе в присвоении адреса объекту недвижимости.

3.4.5. В течение одного дня проект постановления возвращается специалисту для дальнейшего оформления и выдачи постановления о присвоении адреса объекту недвижимости.

3.4.6. Максимальный срок исполнения данной административной процедуры составляет три дня с момента поступления сформированного пакета документов специалисту администрации.

3.5. Оформление и выдача (направление) документов заявителю.

3.5.1. Основанием для начала административной процедуры является поступление специалисту подписанного главой муниципального образования – Новомичуринское городское поселение постановления о присвоении адреса объекту недвижимости.

3.5.2. Специалист администрации оформляет постановление о присвоении адреса объекту недвижимости или об отказе в присвоении адреса объекту недвижимости.

3.5.3. Постановление администрации о присвоении объекту адресации адреса, а также решение об отказе в таком присвоении адреса направляются заявителю (представителю заявителя) одним из способов, указанных в заявлении.

При наличии в заявлении указания о выдаче решения о присвоении объекту

адресации адреса, решения об отказе в таком присвоении через многофункциональный центр администрация обеспечивает передачу документа в многофункциональный центр для выдачи заявителю не позднее рабочего дня, следующего за днем истечения срока предоставления муниципальной услуги.

Прибывший для получения результата предоставления муниципальной услуги заявитель представляет документ, удостоверяющий личность, а представитель заявителя - документ, удостоверяющий личность, доверенность и ее копию.

3.5.4. Постановление о присвоении объекту адресации адреса или аннулировании его адреса подлежит обязательному внесению администрацией в государственный адресный реестр в течение 3 рабочих дней со дня принятия такого постановления.

3.5.5. Датой присвоения объекту адресации адреса, изменения или аннулирования его адреса признается дата внесения сведений об адресе объекта адресации в государственный адресный реестр.

#### **4. Порядок и формы контроля за предоставлением муниципальной услуги**

4.1. Текущий контроль за соблюдением последовательности действий, определенных административными процедурами по предоставлению муниципальной услуги, осуществляется Главой муниципального образования – Новомичуринское городское поселение.

Текущий контроль осуществляется в форме проверок соблюдения и исполнения специалистами положений настоящего Административного регламента, иных нормативно-правовых актов, определяющих выполнение административных процедур. Периодичность осуществления текущего контроля устанавливается Главой муниципального образования – Новомичуринское городское поселение.

По результатам проверок Глава муниципального образования – Новомичуринское городское поселение, осуществляющий текущий контроль, дает указания по устранению выявленных отклонений и нарушений и контролирует их исполнение.

4.2. Специалист администрации поселения несет ответственность за:

- 1) полноту и грамотность консультирования заявителей;
- 2) соблюдение сроков и порядка приема документов, правильность внесения сведений в документы;
- 3) полноту представленных заявителями документов;
- 4) соблюдение сроков, порядка предоставления муниципальной услуги, подготовки отказа в предоставлении муниципальной услуги;
- 5) порядок выдачи документов.

Ответственность специалиста закрепляется его должностной инструкцией в соответствии с требованиями действующего законодательства.

4.3. Также текущий контроль осуществляется в процессе согласования и подписания, подготовленных специалистом администрации поселения документов, в рамках предоставления муниципальной услуги, соответствующих положениям настоящего Административного регламента и действующему законодательству.

Контроль за полнотой и качеством предоставления муниципальной услуги включает в себя проведение проверок, выявление и устранение нарушений прав заявителей, рассмотрение, принятие в пределах компетенции решений и подготовку ответов на обращения заявителей по вопросу предоставления муниципальной услуги, содержащие жалобы на решения, действия (бездействие) должностных лиц.

Периодичность проведения проверок может носить плановый характер и внеплановый характер (по конкретному обращению заявителей).

4.4. Порядок проведения проверок определяется Главой муниципального образования – Новомичуринское городское поселение. По результатам проверки составляется акт и в случае выявления нарушений прав заявителей осуществляется привлечение специалистов, допустивших нарушение, к ответственности в соответствии с действующим законодательством.

**5. Досудебное (внесудебное) обжалование заявителем решений и действий (бездействия) органа, предоставляющего муниципальную услугу, должностного лица органа, предоставляющего муниципальную услугу, либо муниципального служащего, многофункционального центра, работника многофункционального центра, а также организаций, осуществляющих функции по предоставлению государственных или муниципальных услуг, или их работников**

5.1. Предмет досудебного (внесудебного) обжалования заявителем решений и действий (бездействия) органа, предоставляющего муниципальную услугу, должностного лица органа, предоставляющего муниципальную услугу, либо муниципального служащего, многофункционального центра, работника многофункционального центра, а также организаций, предусмотренных частью 1.1 статьи 16 Федерального закона от 27.07.2010 №210-ФЗ «Об организации предоставления государственных и муниципальных услуг» (далее – Федеральный закон), или их работников

Заявитель может обратиться с жалобой в том числе в следующих случаях:

- 1) нарушение срока регистрации запроса о предоставлении муниципальной услуги, запроса, указанного в статье 15.1 Федерального закона;
- 2) нарушение срока предоставления муниципальной услуги. В указанном случае досудебное (внесудебное) обжалование заявителем решений и действий (бездействия) многофункционального центра, работника многофункционального центра возможно в случае, если на многофункциональный центр, решения и действия (бездействие) которого обжалуются, возложена функция по предоставлению соответствующих муниципальных услуг в полном объеме в порядке, определенном частью 1.3 статьи 16 Федерального закона;
- 3) требование у заявителя документов или информации либо осуществления действий, представление или осуществление которых не предусмотрено нормативными правовыми актами Российской Федерации, нормативными правовыми актами субъектов Российской Федерации, муниципальными правовыми актами для предоставления муниципальной услуги;
- 4) отказ в приеме документов, предоставление которых предусмотрено нормативными правовыми актами Российской Федерации, нормативными правовыми актами субъектов Российской Федерации, муниципальными правовыми актами для предоставления муниципальной услуги, у заявителя;
- 5) отказ в предоставлении муниципальной услуги, если основания отказа не предусмотрены федеральными законами и принятыми в соответствии с ними иными нормативными правовыми актами Российской Федерации, законами и иными нормативными правовыми актами субъектов Российской Федерации, муниципальными правовыми актами. В указанном случае досудебное (внесудебное) обжалование заявителем решений и действий (бездействия) многофункционального центра, работника многофункционального центра возможно в случае, если на многофункциональный центр, решения и действия (бездействие) которого обжалуются, возложена функция по предоставлению соответствующих государственных или муниципальных услуг в полном объеме в порядке, определенном частью 1.3 статьи 16 Федерального закона;
- 6) затребование с заявителя при предоставлении государственной или муниципальной услуги платы, не предусмотренной нормативными правовыми актами Российской Федерации, нормативными правовыми актами субъектов Российской Федерации, муниципальными правовыми актами;
- 7) отказ органа, предоставляющего муниципальную услугу, должностного лица органа, предоставляющего муниципальную услугу, многофункционального центра, работника многофункционального центра, организаций, предусмотренных частью 1.1 статьи 16 Федерального закона, или их работников в исправлении допущенных ими опечаток и ошибок в выданных в результате предоставления муниципальной услуги документах либо нарушение установленного срока таких исправлений. В указанном случае досудебное (внесудебное) обжалование заявителем решений и действий (бездействия) многофункционального центра, работника многофункционального центра возможно в случае, если на многофункциональный центр, решения и действия (бездействие) которого обжалуются, возложена функция по предоставлению

соответствующих государственных или муниципальных услуг в полном объеме в порядке, определенном частью 1.3 статьи 16 Федерального закона;

8) нарушение срока или порядка выдачи документов по результатам предоставления муниципальной услуги;

9) приостановление предоставления муниципальной услуги, если основания приостановления не предусмотрены федеральными законами и принятыми в соответствии с ними иными нормативными правовыми актами Российской Федерации, законами и иными нормативными правовыми актами субъектов Российской Федерации, муниципальными правовыми актами. В указанном случае досудебное (внесудебное) обжалование заявителем решений и действий (бездействия) многофункционального центра, работника многофункционального центра возможно в случае, если на многофункциональный центр, решения и действия (бездействие) которого обжалуются, возложена функция по предоставлению соответствующих государственных или муниципальных услуг в полном объеме в порядке, определенном частью 1.3 статьи 16 Федерального закона.

10) требование у заявителя при предоставлении муниципальной услуги документов или информации, отсутствие и (или) недостоверность которых не указывались при первоначальном отказе в приеме документов, необходимых для предоставления муниципальной услуги, либо в предоставлении муниципальной услуги, за исключением случаев, предусмотренных пунктом 4 части 1 статьи 7 Федерального закона. В указанном случае досудебное (внесудебное) обжалование заявителем решений и действий (бездействия) многофункционального центра, работника многофункционального центра возможно в случае, если на многофункциональный центр, решения и действия (бездействие) которого обжалуются, возложена функция по предоставлению соответствующих государственных или муниципальных услуг в полном объеме в порядке, определенном частью 1.3 статьи 16 Федерального закона.

## 5.2. Общие требования к порядку подачи и рассмотрения жалобы

5.2.1. Жалоба подается в письменной форме на бумажном носителе, в электронной форме в орган, предоставляющий муниципальную услугу, многофункциональный центр либо в соответствующий орган государственной власти (орган местного самоуправления) публично-правового образования, являющийся учредителем многофункционального центра (далее - учредитель многофункционального центра), а также в организации, предусмотренные частью 1.1 статьи 16 Федерального закона. Жалобы на решения и действия (бездействие) руководителя органа, предоставляющего муниципальную услугу, подаются на имя Главы администрации Новомичуринского городского поселения. Жалобы на решения и действия (бездействие) работника многофункционального центра подаются руководителю этого многофункционального центра. Жалобы на решения и действия (бездействие) многофункционального центра подаются учредителю многофункционального центра или должностному лицу, уполномоченному нормативным правовым актом субъекта Российской Федерации. Жалобы на решения и действия (бездействие) работников организаций, предусмотренных частью 1.1 статьи 16 Федерального закона, подаются руководителям этих организаций.

5.2.2. Жалоба на решения и действия (бездействие) органа, предоставляющего муниципальную услугу, должностного лица органа, предоставляющего муниципальную услугу, муниципального служащего, руководителя органа, предоставляющего муниципальную услугу, может быть направлена по почте, через многофункциональный центр, с использованием информационно-телекоммуникационной сети "Интернет", официального сайта органа, предоставляющего муниципальную услугу, единого портала государственных и муниципальных услуг либо регионального портала государственных и муниципальных услуг, а также может быть принята при личном приеме заявителя. Жалоба на решения и действия (бездействие) многофункционального центра, работника многофункционального центра может быть направлена по почте, с использованием информационно-телекоммуникационной сети "Интернет", официального сайта многофункционального центра, единого портала государственных и муниципальных услуг либо регионального портала государственных и муниципальных услуг, а также может быть принята при личном приеме заявителя. Жалоба на решения и действия (бездействие) организаций, предусмотренных частью 1.1 статьи 16 Федерального закона, а также их работников может быть направлена по почте, с использованием информационно-

телекоммуникационной сети "Интернет", официальных сайтов этих организаций, единого портала государственных и муниципальных услуг либо регионального портала государственных и муниципальных услуг, а также может быть принята при личном приеме заявителя.

5.2.3. Порядок подачи и рассмотрения жалоб на решения и действия (бездействие) федеральных органов исполнительной власти, государственных корпораций и их должностных лиц, федеральных государственных служащих, должностных лиц государственных внебюджетных фондов Российской Федерации, организаций, предусмотренных частью 1.1 статьи 16 Федерального закона, и их работников, а также жалоб на решения и действия (бездействие) многофункционального центра, его работников устанавливается Правительством Российской Федерации.

5.2.4. Особенности подачи и рассмотрения жалоб на решения и действия (бездействие) органов местного самоуправления и их должностных лиц, муниципальных служащих, а также на решения и действия (бездействие) многофункционального центра, работников многофункционального центра устанавливаются соответственно нормативными правовыми актами субъектов Российской Федерации и муниципальными правовыми актами.

5.2.5. Жалоба должна содержать:

1) наименование органа, предоставляющего муниципальную услугу, должностного лица органа, предоставляющего муниципальную услугу, либо муниципального служащего, многофункционального центра, его руководителя и (или) работника, организаций, предусмотренных частью 1.1 статьи 16 Федерального закона, их руководителей и (или) работников, решения и действия (бездействие) которых обжалуются;

2) фамилию, имя, отчество (последнее - при наличии), сведения о месте жительства заявителя - физического лица либо наименование, сведения о месте нахождения заявителя - юридического лица, а также номер (номера) контактного телефона, адрес (адреса) электронной почты (при наличии) и почтовый адрес, по которым должен быть направлен ответ заявителю;

3) сведения об обжалуемых решениях и действиях (бездействии) органа, предоставляющего муниципальную услугу, должностного лица органа, предоставляющего муниципальную услугу, либо муниципального служащего, многофункционального центра, работника многофункционального центра, организаций, предусмотренных частью 1.1 статьи 16 Федерального закона, их работников;

4) доводы, на основании которых заявитель не согласен с решением и действием (бездействием) органа, предоставляющего муниципальную услугу, должностного лица органа, предоставляющего муниципальную услугу, либо муниципального служащего, многофункционального центра, работника многофункционального центра, организаций, предусмотренных частью 1.1 статьи 16 Федерального закона, их работников. Заявителем могут быть представлены документы (при наличии), подтверждающие доводы заявителя, либо их копии.

5.2.6. Жалоба, поступившая в орган, предоставляющий муниципальную услугу, многофункциональный центр, учредителю многофункционального центра, в организации, предусмотренные частью 1.1 статьи 16 Федерального закона, либо вышестоящий орган (при его наличии), подлежит рассмотрению в течение пятнадцати рабочих дней со дня ее регистрации, а в случае обжалования отказа органа, предоставляющего муниципальную услугу, многофункционального центра, организаций, предусмотренных частью 1.1 статьи 16 Федерального закона, в приеме документов у заявителя либо в исправлении допущенных опечаток и ошибок или в случае обжалования нарушения установленного срока таких исправлений - в течение пяти рабочих дней со дня ее регистрации.

5.2.7. По результатам рассмотрения жалобы принимается одно из следующих решений:

1) жалоба удовлетворяется, в том числе в форме отмены принятого решения, исправления допущенных опечаток и ошибок в выданных в результате предоставления муниципальной услуги документах, возврата заявителю денежных средств, взимание которых не предусмотрено нормативными правовыми актами Российской Федерации, нормативными правовыми актами субъектов Российской Федерации, муниципальными правовыми актами;

2) в удовлетворении жалобы отказывается.

5.2.8. Не позднее дня, следующего за днем принятия решения, указанного в подпункте 5.2.7 Административного регламента, заявителю в письменной форме и по желанию заявителя в электронной форме направляется мотивированный ответ о результатах рассмотрения жалобы.

5.2.9. В случае признания жалобы подлежащей удовлетворению в ответе заявителю, указанном в подпункте 5.2.8 Административного регламента, дается информация о действиях, осуществляемых органом, предоставляющим муниципальную услугу, многофункциональным центром либо организацией, предусмотренной частью 1.1 статьи 16 Федерального закона, в целях незамедлительного устранения выявленных нарушений при оказании муниципальной услуги, а также приносятся извинения за доставленные неудобства и указывается информация о дальнейших действиях, которые необходимо совершить заявителю в целях получения муниципальной услуги.

5.2.10. В случае признания жалобы не подлежащей удовлетворению в ответе заявителю, указанном в подпункте 5.2.8 Административного регламента, даются аргументированные разъяснения о причинах принятого решения, а также информация о порядке обжалования принятого решения.

5.2.11. В случае установления в ходе или по результатам рассмотрения жалобы признаков состава административного правонарушения или преступления должностное лицо, работник, наделенные полномочиями по рассмотрению жалоб в соответствии с пунктом 5.2.1 Административного регламента, незамедлительно направляют имеющиеся материалы в органы прокуратуры.

**ФОРМА ЗАЯВЛЕНИЯ  
О ПРИСВОЕНИИ ОБЪЕКТУ АДРЕСАЦИИ АДРЕСА**

	Лист N ____	Всего листов ____
--	-------------	-------------------

1	<p style="text-align: center;">Заявление</p> <p>в _____ (наименование органа местного самоуправления, органа государственной власти субъекта Российской Федерации - городов федерального значения или органа местного самоуправления внутригородского муниципального образования города федерального значения, уполномоченного законом субъекта Российской Федерации на присвоение объектам адресации адресов)</p>	2	<p>Заявление принято регистрационный номер _____ количество листов заявления _____ количество прилагаемых документов ____, в том числе оригиналов ____, копий ____, количество листов в оригиналах ____, копиях _____ ФИО должностного лица _____ подпись должностного лица _____ дата " __ " _____ г.</p>									
3.1	<p>Прошу в отношении объекта адресации:</p> <p>Вид:</p> <table border="1" style="width: 100%; border-collapse: collapse;"> <tr> <td style="width: 25%;"></td> <td style="width: 25%;">Земельный участок</td> <td style="width: 25%;"></td> <td style="width: 25%;">Сооружение</td> <td rowspan="2" style="width: 20%; text-align: center; vertical-align: middle;">Объект незавершенного строительства</td> </tr> <tr> <td></td> <td>Здание</td> <td></td> <td>Помещение</td> </tr> </table>				Земельный участок		Сооружение	Объект незавершенного строительства		Здание		Помещение
	Земельный участок		Сооружение	Объект незавершенного строительства								
	Здание		Помещение									
3.2	<p>Присвоить адрес</p> <p>В связи с:</p> <table border="1" style="width: 100%; border-collapse: collapse;"> <tr> <td style="width: 20%;"></td> <td>Образованием земельного участка(ов) из земель, находящихся в государственной или муниципальной собственности</td> </tr> </table> <table border="1" style="width: 100%; border-collapse: collapse;"> <tr> <td style="width: 50%;">Количество образуемых земельных участков</td> <td></td> </tr> <tr> <td>Дополнительная информация:</td> <td></td> </tr> <tr> <td></td> <td></td> </tr> </table>				Образованием земельного участка(ов) из земель, находящихся в государственной или муниципальной собственности	Количество образуемых земельных участков		Дополнительная информация:				
	Образованием земельного участка(ов) из земель, находящихся в государственной или муниципальной собственности											
Количество образуемых земельных участков												
Дополнительная информация:												



Образованием земельного участка(ов) путем раздела земельного участка	
Количество образуемых земельных участков	
Кадастровый номер земельного участка, раздел которого осуществляется	Адрес земельного участка, раздел которого осуществляется
Образованием земельного участка путем объединения земельных участков	
Количество объединяемых земельных участков	
Кадастровый номер объединяемого земельного участка <1>	Адрес объединяемого земельного участка <1>

	Лист N ____	Всего листов ____
--	-------------	-------------------

Образованием земельного участка(ов) путем выдела из земельного участка	
Количество образуемых земельных участков (за исключением земельного участка, из которого осуществляется выдел)	
Кадастровый номер земельного участка, из которого осуществляется выдел	Адрес земельного участка, из которого осуществляется выдел
Образованием земельного участка(ов) путем перераспределения земельных участков	
Количество образуемых земельных участков	Количество земельных участков, которые перераспределяются
Кадастровый номер земельного участка, который перераспределяется <2>	Адрес земельного участка, который перераспределяется <2>
Строительством, реконструкцией здания, сооружения	

Наименование объекта строительства (реконструкции) в соответствии с проектной документацией	
Кадастровый номер земельного участка, на котором осуществляется строительство (реконструкция)	Адрес земельного участка, на котором осуществляется строительство (реконструкция)
	Подготовкой в отношении следующего объекта адресации документов, необходимых для осуществления государственного кадастрового учета указанного объекта адресации, в случае, если в соответствии с Градостроительным кодексом Российской Федерации, законодательством субъектов Российской Федерации о градостроительной деятельности для его строительства, реконструкции выдача разрешения на строительство не требуется
Тип здания, сооружения, объекта незавершенного строительства	
Наименование объекта строительства (реконструкции) (при наличии проектной документации указывается в соответствии с проектной документацией)	
Кадастровый номер земельного участка, на котором осуществляется строительство (реконструкция)	Адрес земельного участка, на котором осуществляется строительство (реконструкция)
	Переводом жилого помещения в нежилое помещение и нежилого помещения в жилое помещение
Кадастровый номер помещения	Адрес помещения

	Лист N ____	Всего листов ____
--	-------------	-------------------

	Образованием помещения(ий) в здании, сооружении путем раздела здания, сооружения		
	Образование жилого помещения	Количество образуемых помещений	
	Образование нежилого	Количество образуемых	

		помещения	помещений	
Кадастровый номер здания, сооружения		Адрес здания, сооружения		
Дополнительная информация:				
Образованием помещения(ий) в здании, сооружении путем раздела помещения				
Назначение помещения (жилое (нежилое) помещение) <3>		Вид помещения <3>		Количество помещений <3>
Кадастровый номер помещения, раздел которого осуществляется		Адрес помещения, раздел которого осуществляется		
Дополнительная информация:				
Образованием помещения в здании, сооружении путем объединения помещений в здании, сооружении				
		Образование жилого помещения		Образование нежилого помещения
Количество объединяемых помещений				
Кадастровый номер объединяемого помещения <4>		Адрес объединяемого помещения <4>		
Дополнительная информация:				
Образованием помещения в здании, сооружении путем переустройства и (или) перепланировки мест общего пользования				
		Образование жилого помещения		Образование нежилого помещения

Количество образуемых помещений	
Кадастровый номер здания, сооружения	Адрес здания, сооружения
Дополнительная информация:	

	Лист N ____	Всего листов ____
--	-------------	-------------------

3.3	Аннулировать адрес объекта адресации:	
	Наименование страны	
	Наименование субъекта Российской Федерации	
	Наименование муниципального района, городского округа или внутригородской территории (для городов федерального значения) в составе субъекта Российской Федерации	
	Наименование поселения	
	Наименование внутригородского района городского округа	
	Наименование населенного пункта	
	Наименование элемента планировочной структуры	
	Наименование элемента улично-дорожной сети	
	Номер земельного участка	
	Тип и номер здания, сооружения или объекта незавершенного строительства	
	Тип и номер помещения, расположенного в здании или сооружении	
	Тип и номер помещения в пределах квартиры (в отношении коммунальных квартир)	

Дополнительная информация:		
В связи с:		
Прекращением существования объекта адресации		
Отказом в осуществлении кадастрового учета объекта адресации по основаниям, указанным в пунктах 1 и 3 части 2 статьи 27 Федерального закона от 24 июля 2007 года N 221-ФЗ "О государственном кадастре недвижимости" (Собрание законодательства Российской Федерации, 2007, N 31, ст. 4017; 2008, N 30, ст. 3597; 2009, N 52, ст. 6410; 2011, N 1, ст. 47; N 49, ст. 7061; N 50, ст. 7365; 2012, N 31, ст. 4322; 2013, N 30, ст. 4083; официальный интернет-портал правовой информации www.pravo.gov.ru, 23 декабря 2014 г.)		
Присвоением объекту адресации нового адреса		
Дополнительная информация:		

	Лист N ____	Всего листов ____
--	-------------	-------------------

4	Собственник объекта адресации или лицо, обладающее иным вещным правом на объект адресации			
	физическое лицо:			
	фамилия:	имя (полностью):	отчество (полностью) (при наличии):	ИНН (при наличии):
	документ, удостоверяющий личность:	вид:	серия:	номер:
		дата выдачи: " __ " _____ г.	кем выдан:	
	почтовый адрес:	телефон для связи:	адрес электронной почты (при наличии):	
	юридическое лицо, в том числе орган государственной власти, иной государственный орган, орган местного самоуправления:			
	полное наименование:			

	ИНН (для российского юридического лица):	КПП (для российского юридического лица):	
	страна регистрации (инкорпорации) (для иностранного юридического лица):	дата регистрации (для иностранного юридического лица):	номер регистрации (для иностранного юридического лица):
		" __ " _____ г.	
	почтовый адрес:	телефон для связи:	адрес электронной почты (при наличии):
	Вещное право на объект адресации:		
	<input type="checkbox"/>	право собственности	
	<input type="checkbox"/>	право хозяйственного ведения имуществом на объект адресации	
	<input type="checkbox"/>	право оперативного управления имуществом на объект адресации	
	<input type="checkbox"/>	право пожизненно наследуемого владения земельным участком	
	<input type="checkbox"/>	право постоянного (бессрочного) пользования земельным участком	
5	Способ получения документов (в том числе решения о присвоении объекту адресации адреса или аннулировании его адреса, оригиналов ранее представленных документов, решения об отказе в присвоении (аннулировании) объекту адресации адреса):		
	<input type="checkbox"/>	Лично	<input type="checkbox"/>
			В многофункциональном центре
	<input type="checkbox"/>	Почтовым отправлением по адресу:	
	В личном кабинете Единого портала государственных и муниципальных услуг, региональных порталов государственных и муниципальных услуг		
	В личном кабинете федеральной информационной адресной системы		
	<input type="checkbox"/>	На адрес электронной почты (для сообщения о получении заявления и документов)	<input type="checkbox"/>
6	Расписку в получении документов прошу:		
	<input type="checkbox"/>	Выдать лично	Расписка получена: _____ (подпись заявителя)
	<input type="checkbox"/>	Направить почтовым отправлением по адресу:	<input type="checkbox"/>

	Не направлять
--	---------------

	Лист N ____	Всего листов ____
--	-------------	-------------------

7	Заявитель:			
	Собственник объекта адресации или лицо, обладающее иным вещным правом на объект адресации			
	Представитель собственника объекта адресации или лица, обладающего иным вещным правом на объект адресации			
	физическое лицо:			
	фамилия:	имя (полностью):	отчество (полностью) (при наличии):	
			ИНН (при наличии):	
	документ, удостоверяющий личность:	вид:	серия:	
			номер:	
		дата выдачи:	кем выдан:	
		" __ " _____ г.		
	почтовый адрес:	телефон для связи:	адрес электронной почты (при наличии):	
	наименование и реквизиты документа, подтверждающего полномочия представителя:			
	юридическое лицо, в том числе орган государственной власти, иной государственный орган, орган местного самоуправления:			
	полное наименование:			
	КПП (для российского юридического лица):	ИНН (для российского юридического лица):		
	страна регистрации (инкорпорации) (для иностранного юридического лица):	дата регистрации (для иностранного юридического лица):	номер регистрации (для иностранного юридического лица):	

			" " _____ Г.	
		почтовый адрес:	телефон для связи:	адрес электронной почты (при наличии):
		наименование и реквизиты документа, подтверждающего полномочия представителя:		

8	Документы, прилагаемые к заявлению:	
	Оригинал в количестве ___ экз., на ___ л.	Копия в количестве ___ экз., на ___ л.
	Оригинал в количестве ___ экз., на ___ л.	Копия в количестве ___ экз., на ___ л.
	Оригинал в количестве ___ экз., на ___ л.	Копия в количестве ___ экз., на ___ л.

9	Примечание:

	Лист N ___	Всего листов ___
--	------------	------------------

10	Подтверждаю свое согласие, а также согласие представляемого мною лица на обработку персональных данных (сбор, систематизацию, накопление, хранение, уточнение (обновление, изменение), использование, распространение (в том числе
----	--



	передачу), обезличивание, блокирование, уничтожение персональных данных, а также иные действия, необходимые для обработки персональных данных в рамках предоставления органами, осуществляющими присвоение, изменение и аннулирование адресов, в соответствии с законодательством Российской Федерации), в том числе в автоматизированном режиме, включая принятие решений на их основе органом, осуществляющим присвоение, изменение и аннулирование адресов, в целях предоставления государственной услуги.	
11	Настоящим также подтверждаю, что: сведения, указанные в настоящем заявлении, на дату представления заявления достоверны; представленные правоустанавливающий(ие) документ(ы) и иные документы и содержащиеся в них сведения соответствуют установленным законодательством Российской Федерации требованиям.	
12	Подпись	Дата
	_____ (подпись) _____ (инициалы, фамилия)	"__" _____ г.
13	Отметка специалиста, принявшего заявление и приложенные к нему документы:	

- 
- <1> Строка дублируется для каждого объединенного земельного участка.
  - <2> Строка дублируется для каждого перераспределенного земельного участка.
  - <3> Строка дублируется для каждого разделенного помещения.
  - <4> Строка дублируется для каждого объединенного помещения.

**ФОРМА**  
**решения об отказе в присвоении объекту адресации адреса**

---

---

(Ф.И.О., адрес заявителя (представителя)  
заявителя)

---

(регистрационный номер заявления о  
присвоении объекту адресации адреса  
или аннулировании его адреса)

**Решение об отказе**  
**в присвоении объекту адресации адреса**

от \_\_\_\_\_ № \_\_\_\_\_

---

(наименование органа местного самоуправления, органа государственной власти субъекта  
Российской Федерации – города федерального значения или органа местного  
самоуправления внутригородского муниципального образования города федерального  
значения, уполномоченного законом субъекта Российской Федерации)

сообщает, что

---

(Ф.И.О. заявителя в дательном падеже, наименование, номер и дата  
выдачи документа,

---

подтверждающего личность, почтовый адрес – для физического лица; полное  
наименование, ИНН, КПП (для

---

российского юридического лица), страна, дата и номер регистрации (для иностранного  
юридического лица),

---

почтовый адрес – для юридического лица)

на основании Правил присвоения, изменения и аннулирования адресов, утвержденных постановлением Правительства Российской Федерации от 19 ноября 2014 г. № 1221, отказано в присвоении (аннулировании) адреса следующему

(нужное подчеркнуть)

объекту адресации

---

(вид и наименование объекта адресации, описание

---

местонахождения объекта адресации в случае обращения заявителя о присвоении объекту адресации адреса,

---

адрес объекта адресации в случае обращения заявителя об аннулировании его адреса)

---

в связи с

---

(основание отказа)

Уполномоченное лицо органа местного самоуправления, органа государственной власти субъекта Российской Федерации – города федерального значения или органа местного самоуправления внутригородского муниципального образования города федерального значения, уполномоченного законом субъекта Российской Федерации

---

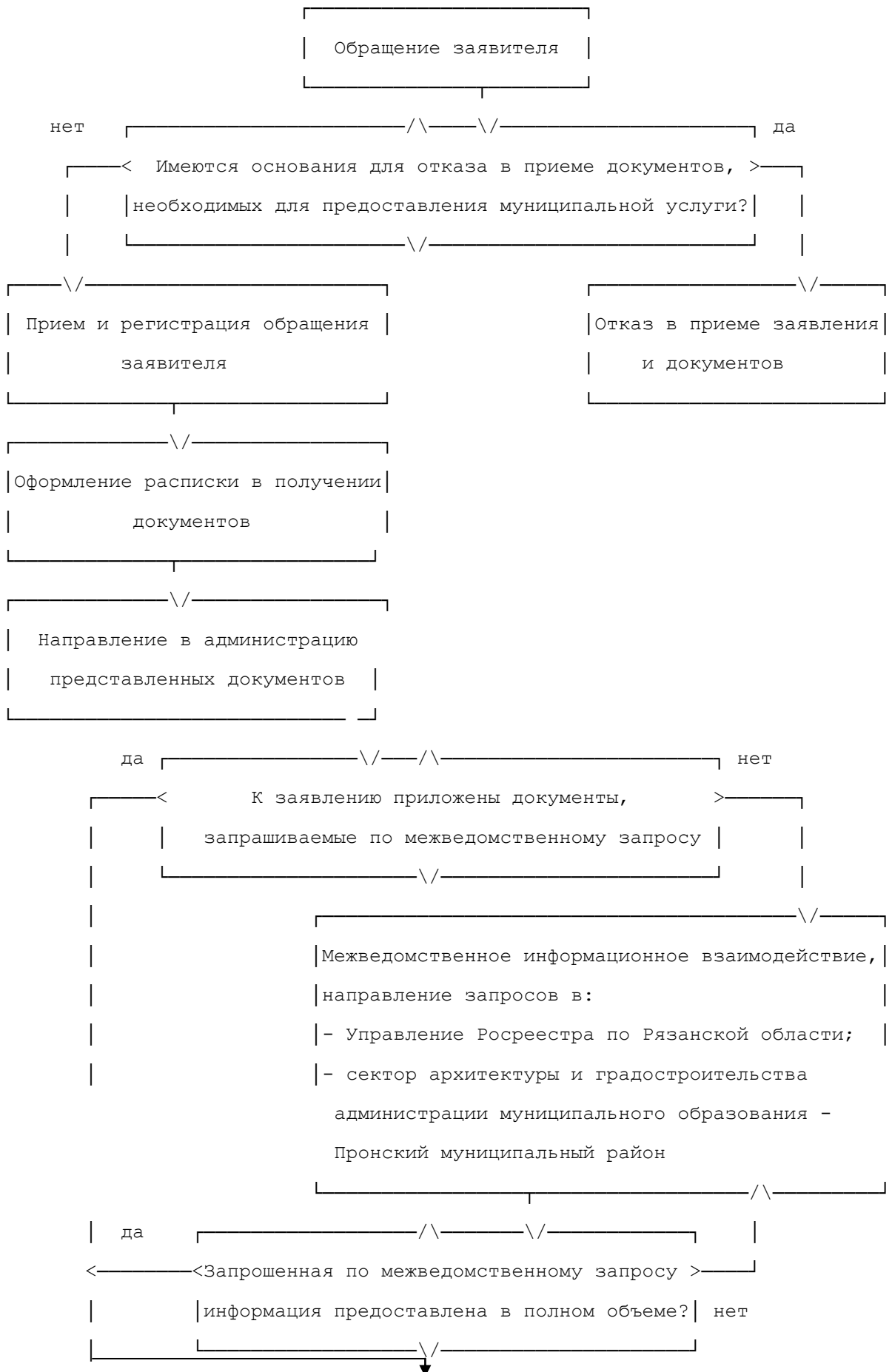
(должность, Ф.И.О.)

---

(подпись)

М.П.

Приложение № 3  
к Административному регламенту  
"Присвоение адреса  
зданиям и строениям на  
территории муниципального образования "



да \_\_\_\_\_ \ / — / \ \_\_\_\_\_ нет

< Имеются основания для отказа в \_\_\_\_\_ >  
| | предоставлении муниципальной услуги | |  
| \_\_\_\_\_ \ / \_\_\_\_\_ |

\_\_\_\_\_ \ / \_\_\_\_\_  
	Издание постановления	
администрации		
об отказе в присвоении адреса		
\_\_\_\_\_		

\_\_\_\_\_ \ / \_\_\_\_\_  
| | Издание постановления администрации | |  
| о присвоении адреса | |  
| \_\_\_\_\_ |

\_\_\_\_\_ \ / \_\_\_\_\_  
	Выдача заявителю надлежащим	
образом заверенной копии		
постановления администрации		
об отказе в		
присвоении адреса		
\_\_\_\_\_		

\_\_\_\_\_ \ / \_\_\_\_\_  
	Выдача заявителю надлежащим образом	
заверенной копии постановления		
администрации о		
присвоении адреса		
\_\_\_\_\_		

Приложение N 4  
к Административному регламенту  
«Присвоение адреса зданиям и строениям на  
территории муниципального образования»

**ИНФОРМАЦИЯ  
О МЕСТАХ НАХОЖДЕНИЯ И ГРАФИКЕ РАБОТЫ СТРУКТУРНЫХ  
ПОДРАЗДЕЛЕНИЙ АДМИНИСТРАЦИИ НОВОМИЧУРИНСКОГО ГОРОДСКОГО  
ПОСЕЛЕНИЯ, А ТАКЖЕ О ДРУГИХ ОРГАНАХ И ОРГАНИЗАЦИЯХ, ОБРАЩЕНИЕ В  
КОТОРЫЕ НЕОБХОДИМО ДЛЯ ПРЕДОСТАВЛЕНИЯ МУНИЦИПАЛЬНОЙ УСЛУГИ**

**Администрация Новомичуринского городского поселения**

Адрес: 391160, г. Новомичуринск, д. 26Д.  
Контактный телефон: (49141) 2-22-06.  
Интернет-адрес: [www.admnovomich.ru](http://www.admnovomich.ru)

**Общий отдел администрации Новомичуринского городского поселения**

Адрес: 391160, г. Новомичуринск, д. 26Д.  
Контактный телефон: (49141) 2-28-59.  
Режим работы:  
понедельник - четверг: с 8.00 до 17.15,  
пятница: с 8.00 до 16.00  
перерыв на обед: 12.00 - 13.00.  
суббота, воскресенье - выходные.

**СВЕДЕНИЯ  
О МЕСТЕ НАХОЖДЕНИЯ ТЕРРИТОРИАЛЬНЫХ ОТДЕЛОВ ГБУ РО  
«Многофункциональный центр предоставления государственных и муниципальных  
услуг Рязанской области»**

<b>№ п/п</b>	<b>Наименование территориального отдела</b>	<b>Местонахождение ТО</b>	<b>Телефон</b>	<b>Время работы</b>
1	Территориальный отдел по Пронскому району	391140 Рязанская обл., р.п. Пронск, ул. Советская, д.20	(49155) 3-16-46	Пн, ср, чт, пт – 8-00 до 18-00; Вт – с 8-00 до 20-00; Сб – с 9-00 до 13-00
2	Территориальный отдел по Клепиковскому району	391030 Рязанская обл., г. Спасс-Клепики, пл. Ленина, д. 1	(49142) 2-61-07	Пн, ср, чт, пт – 8-00 до 18-00; Вт – с 8-00 до 20-00; Сб – с 9-00 до 13-00
3	Территориальный отдел по Кораблинскому району	391200 Рязанская обл., ул. Шахтерская, д. 14а	(49143) 5-00-08	Пн, ср, чт, пт – 8-00 до 18-00; Вт – с 8-00 до 20-00; Сб – с 9-00 до 13-00
4	Территориальный отдел по Михайловскому району	391710 Рязанская обл., г. Михайлов, пл. Освобождения, д. 1	(49130) 2-13-49	Пн, ср, чт, пт – 8-00 до 18-00; Вт – с 8-00 до 20-00; Сб – с 9-00 до 13-00
5	Территориальный район по Московскому району г. Рязани	390044 г. Рязань, ул. Крупской, д.14, корп. 2	(4912) 50-37-51	Пн, ср, пт – 8-30 до 18-00; Вт, чт – с 8-30 до 20-00; Сб – с 9-00 до 13-00
6	Территориальный отдел по Октябрьскому району г. Рязани	390048, г. Рязань, ул. Новоселов, д.33, корп. 2	(4912) 50-37-82	Пн, ср, пт – 8-30 до 18-00; Вт, чт – с 8-30 до 20-00; Сб – с 9-00 до 13-00

7	Территориальный отдел по Касимовскому району	391300 Рязанская обл., г. Касимово, ул. К. Маркса, д.2	(49131) 2-48-21	Пн, ср, чт, пт – 8-00 до 18-00; Вт – с 8-00 до 20-00; Сб – с 9-00 до 13-00
8	Территориальный отдел по Рыбновскому району	391110, Рязанская обл., г. Рыбное, пл. Ленина, д.16	(49137) 5-27-07	Пн, ср, чт, пт – 8-00 до 18-00; Вт – с 8-00 до 20-00; Сб – с 9-00 до 13-00
9	Территориальный отдел по Рязжскому району	391960, Рязанская обл., г. Рязжск, ул. М. Горького, д. 2	(49132) 2-17-85	Пн, ср, чт, пт – 8-00 до 18-00; Вт – с 8-00 до 20-00; Сб – с 9-00 до 13-00
10	Территориальный отдел по Сасовскому району	391430 Рязанская обл., г. Сасово, пр. Свободы, д. 19	(49133) 2-40-50	Пн, ср, чт, пт – 8-00 до 18-00; Вт – с 8-00 до 20-00; Сб – с 9-00 до 13-00
11	Территориальный отдел по Скопинскому району	391803 Рязанская обл., г. Скопин, ул. Ленина, д. 19	(49156) 2-00-07	Пн, ср, чт, пт – 8-00 до 18-00; Вт – с 8-00 до 20-00; Сб – с 9-00 до 13-00
12	Территориальный отдел по Советскому району г. Рязани	390000 г. Рязань, ул. Почтовая, д.61	(4912) 55-50-55	Пн, ср, пт – 8-30 до 18-00; Вт, чт – с 8-30 до 20-00; Сб – с 9-00 до 13-00
13	Территориальный отдел по Спасскому району	391050 Рязанская обл, г. Спасск-Рязанский, ул. Рязанское шоссе, д. 5а	(49135) 3-32-69	Пн, вт, ср – 8-00 до 20-00; чт – с 8-00 до 18-00; пт – с 8-00 до 17-00; сб – с 8-00 до 12-00
14	Территориальный отдел по Шацкому району	391550 Рязанская обл, г. Шацк, ул. Интернациональная, д. 14	(49147) 2-14-45	Пн, ср, чт, пт – 8-00 до 18-00; Вт – с 8-00 до 20-00; Сб – с 9-00 до 13-00
15	Территориальный отдел по Шиловскому району	391500 Рязанская обл. р.п. Шилово, ул. Спасская, 21	(49136) 2-10-77	Пн, ср, чт, пт – 8-00 до 18-00; Вт – с 8-00 до 20-00; Сб – с 9-00 до 13-00