

АДМИНИСТРАЦИЯ
муниципального образования – Новомичуринское городское поселение
Пронского муниципального района

ПОСТАНОВЛЕНИЕ

03 июля 2015 года

№ 228

Об утверждении административного регламента
по предоставлению муниципальной услуги
«Выдача документов об утверждении схемы
расположения земельного участка или земельных участков на
кадастровом плане территории»

В связи со вступлением в силу с 1 марта 2015 года Федерального закона от 23.06.2014 N 171-ФЗ «О внесении изменений в Земельный кодекс Российской Федерации и отдельные законодательные акты Российской Федерации», в целях повышения эффективности и качества деятельности администрации муниципального образования - Новомичуринское городское поселение, в соответствии с постановлением администрации МО- Новомичуринское городское поселение от 11.04.2012 №92 «Об утверждении Порядка разработки и утверждения административных регламентов предоставления муниципальных услуг администрацией муниципального образования – Новомичуринское городское поселение», постановлением администрации МО- Новомичуринское городское поселение от 27.01.2015 № 21 «Об утверждении перечня муниципальных услуг, предоставляемых администрацией муниципального образования – Новомичуринское городское поселение», администрация муниципального образования – Новомичуринское городское поселение **ПОСТАНОВЛЯЕТ:**

1. Утвердить прилагаемый административный регламент предоставления муниципальной услуги «Выдача документов об утверждении схемы расположения земельного участка или земельных участков на кадастровом плане территории».
2. Настоящее постановление вступает в силу со дня его официального опубликования(обнародования).
3. Юридическому сектору администрации Новомичуринского городского поселения (Фраевич Н.А.) опубликовать настоящее постановление в газете «Муниципальный вестник».
4. Общему отделу администрации Новомичуринского городского поселения (Колёкина Е.В.) разместить настоящее постановление на официальном сайте администрации Новомичуринского городского поселения в сети Интернет.
5. Контроль за исполнением настоящего постановления оставляю за собой.

Приложение
к постановлению
администрации МО –Новомичуринское
городское поселение
от 03.07. 2015 г. N 228

**АДМИНИСТРАТИВНЫЙ РЕГЛАМЕНТ
ПРЕДОСТАВЛЕНИЯ МУНИЦИПАЛЬНОЙ УСЛУГИ «ВЫДАЧА ДОКУМЕНТОВ ОБ
УТВЕРЖДЕНИИ СХЕМЫ РАСПОЛОЖЕНИЯ ЗЕМЕЛЬНОГО УЧАСТКА ИЛИ
ЗЕМЕЛЬНЫХ УЧАСТКОВ НА КАДАСТРОВОМ ПЛАНЕ ТЕРРИТОРИИ»**

с изменениями от 19.04.2016 г. № 128, от 19.06.2018 № 187

1. Общие положения

1.1. Предмет регулирования административного регламента.

1.1.1. Предметом регулирования административного регламента предоставления муниципальной услуги «Выдача документов об утверждении схемы расположения земельного участка или земельных участков на кадастровом плане территории» являются отношения, возникающие между гражданами и (или) юридическими лицами и администрацией МО-Новомичуринское городское поселение, связанные с предоставлением муниципальной услуги «Выдача документов об утверждении схемы расположения земельного участка или земельных участков на кадастровом плане территории» (далее соответственно - Административный регламент, муниципальная услуга).

1.1.2. Административный регламент разработан в целях повышения качества предоставления и доступности муниципальной услуги, создания комфортных условий для получения результатов предоставления муниципальной услуги.

1.1.3. Задачей Административного регламента является упорядочение административных процедур и административных действий по предоставлению муниципальной услуги.

1.2. Описание заявителей, а также физических и юридических лиц, имеющих право в соответствии с законодательством Российской Федерации либо в силу наделения их заявителями в порядке, установленном законодательством Российской Федерации, полномочиями выступать от их имени при взаимодействии с соответствующими органами исполнительной власти и иными организациями при предоставлении муниципальной услуги.

1.2.1. Заявителями являются физические и юридические лица, заинтересованные в выдаче документов об утверждении схемы расположения земельного участка или земельных участков на кадастровом плане территории (далее - заявитель).

1.2.2. Представитель заявителя - физическое лицо, действующее от имени заявителя. Полномочия представителя заявителя при предоставлении муниципальной услуги подтверждаются доверенностью, за исключением лиц, имеющих право действовать без доверенности от имени заявителя. Доверенность от имени юридического лица выдается за подписью его руководителя или иного лица, уполномоченного на это его учредительными документами, с приложением печати этой организации.

1.3. Требования к порядку информирования о порядке предоставления муниципальной услуги приведены в разделе 2 Административного регламента.

2. Стандарт предоставления муниципальной услуги

2.1. Наименование муниципальной услуги.

Муниципальная услуга, предоставление которой регулируется Административным регламентом, именуется «Выдача документов об утверждении схемы расположения земельного

участка или земельных участков на кадастровом плане территории».

2.2. Муниципальную услугу предоставляет администрация МО- Новомичуринское городское поселение (далее - Администрация).

2.2.1. При предоставлении муниципальной услуги Администрация взаимодействует со следующими органами государственной власти и организациями в части межведомственного информационного взаимодействия, по предоставлению документов, указанных в пункте 2.6.2 и четвертом абзаце пункта 2.6.3 Административного регламента:

- с Федеральной налоговой службой (ФНС России);
- с Федеральной службой государственной регистрации, кадастра и картографии по Рязанской области (Росреестр);
- с Федеральным государственным бюджетным учреждением «Федеральная кадастровая палата Федеральной службы государственной регистрации, кадастра и картографии» (ФГБУ «ФКП Росреестра»).

2.2.2. Прием документов, необходимых для получения муниципальной услуги, и выдачу результата предоставления муниципальной услуги осуществляет многофункциональный центр (далее - уполномоченная организация).

Выдача результата муниципальной услуги может осуществляться непосредственно в Администрации.

2.2.3. Администрации, уполномоченная организация не вправе требовать от заявителя осуществления действий, в том числе согласований, необходимых для получения муниципальной услуги и связанных с обращением в иные государственные органы, органы местного самоуправления, организации.

2.3. Результат предоставления муниципальной услуги.

Результатом предоставления муниципальной услуги является получение заявителем и/или выдача (направление) заявителю надлежащим образом заверенной копии постановления об утверждении схемы расположения земельного участка или земельных участков на кадастровом плане территории с приложением схемы расположения земельного участка или земельных участков на кадастровом плане территории (далее - схема расположения земельного участка) либо отказа в утверждении схемы расположения земельного участка (далее - отказ).

До истечения срока предоставления муниципальной услуги заявитель вправе подать в уполномоченную организацию (Администрацию) заявление об оставлении без рассмотрения и/или возврате поданных для предоставления муниципальной услуги документов. В этом случае результатом предоставления муниципальной услуги является заявление об оставлении без рассмотрения и/или возврате поданных для предоставления муниципальной услуги документов.

2.4. Срок предоставления муниципальной услуги.

Максимальный срок предоставления муниципальной услуги – **18 дней** со дня поступления от заинтересованного лица заявления об утверждении схемы расположения земельного участка.

При направлении заявления и документов, необходимых для предоставления муниципальной услуги, по почте срок предоставления муниципальной услуги исчисляется со дня поступления в уполномоченную организацию заявления и документов, необходимых для предоставления муниципальной услуги (по дате регистрации заявления).

Сроки прохождения отдельных административных действий и процедур:

а) прием заявления и документов, необходимых для предоставления муниципальной услуги, от одного заявителя - не более 45 минут;

б) направление заявления и документов в Администрацию - в течение 1 рабочего дня с даты приема документов;

в) рассмотрение Администрацией представленных документов, подготовка заключений о возможности размещения объекта, если целью утверждения схемы расположения земельного участка является образование земельного участка для строительства объекта - не более 8 рабочих дней следующих за днем поступления документов в Администрацию;

г) межведомственное информационное взаимодействие - не более 7 рабочих дней, а в случае направления повторного запроса - не более 13 рабочих дней, в том числе:

- подготовка и направление запроса в ФНС России, Росреестр, ФГБУ «ФКП Росреестра» - в течение 1 рабочего дня, следующего за днем окончания административной процедуры по рассмотрению Администрацией представленных документов;

- проверка полноты документа (информации), полученного в результате

межведомственного информационного взаимодействия, - в течение 1 рабочего дня, следующего за днем получения запрашиваемого документа (информации);

д) подготовка результата предоставления муниципальной услуги - в течение 7 рабочих дней при подготовке проекта постановления Администрации об утверждении схемы расположения земельного участка, 4 рабочих дня - при подготовке отказа в утверждении схемы расположения земельного участка:

- подготовка проекта постановления об утверждении схемы расположения земельного участка либо отказа в утверждении - в течение 3 рабочих дней;

- подписание главой МО- Новомичуринское городское поселение (далее - глава муниципального образования) постановления об утверждении схемы расположения земельного участка - в течение 3 рабочих дней;

- регистрация постановления об утверждении схемы расположения земельного участка - в течение 1 рабочего дня;

е) направление результата предоставления муниципальной услуги в уполномоченную организацию - в течение 1 рабочего дня;

ж) выдача (направление) заявителю результата предоставления муниципальной услуги - в течение 3 рабочих дней (уполномоченной организацией) со дня извещения заявителя уполномоченной организацией о результате предоставления муниципальной услуги.

2.5. Правовые основания для предоставления муниципальной услуги:

- Земельный кодекс Российской Федерации;

- Гражданский кодекс Российской Федерации;

- Градостроительный кодекс Российской Федерации;

- Федеральный закон от 24.07.2007 N 221-ФЗ «О государственном кадастре недвижимости»;

- Федеральный закон от 18.06.2001 N 78-ФЗ «О землеустройстве»;

- Федеральный закон от 25.10.2001 N 137-ФЗ «О введении в действие Земельного кодекса Российской Федерации»;

- Устав МО- Новомичуринское городское поселение;

- Правила землепользования и застройки, утвержденные решением Совета депутатов Новомичуринского городского поселения от 28.07.2009 г. № 2;

- Федеральный закон от 27.07.2010 N 210-ФЗ «Об организации предоставления государственных и муниципальных услуг»;

- Федеральный закон от 27.07.2006 N 152-ФЗ «О персональных данных»;

- Федеральный закон от 23.06.2014 N 171-ФЗ «О внесении изменений в Земельный кодекс Российской Федерации и отдельные законодательные акты Российской Федерации»;

- Административный регламент.

2.6. Исчерпывающий перечень документов, необходимых в соответствии с законодательством или иными нормативными правовыми актами для предоставления муниципальной услуги, услуг, необходимых и обязательных для предоставления муниципальной услуги.

2.6.1. Для предоставления муниципальной услуги заявитель представляет в уполномоченную организацию заявление об утверждении схемы расположения земельного участка (далее - заявление) с указанием цели образования, площади, адреса (при отсутствии адреса иное описание местоположения) земельного участка, подлежащего образованию, кадастрового номера земельного участка или кадастровых номеров земельных участков, из которых в соответствии со схемой расположения земельного участка предусмотрено образование земельного участка, в случае его образования из земельного участка, сведения о котором внесены в государственный кадастр недвижимости, способа выдачи результата предоставления услуги (примерная форма заявления приведена в Приложении N 1 к Административному регламенту).

К заявлению прилагаются следующие документы:

1) копия документа, удостоверяющего личность заявителя (заявителей), являющегося физическим лицом, либо личность представителя физического или юридического лица;

2) копия документа, удостоверяющего права (полномочия) представителя физического или юридического лица, если с заявлением обращается представитель заявителя (заявителей);

3) схема расположения земельного участка;

4) копии правоустанавливающих и (или) правоудостоверяющих документов на исходный

земельный участок, в случае раздела земельного участка, который находится в государственной или муниципальной собственности и предоставлен на праве постоянного (бессрочного) пользования, аренды или безвозмездного пользования, если права на него не зарегистрированы в Едином государственном реестре прав на недвижимое имущество и сделок с ним;

5) копии правоустанавливающих и (или) правоудостоверяющих документов на здание, сооружение, находящиеся на земельном участке, в отношении которого подано заявление об утверждении схемы расположения земельного участка, если права на него не зарегистрированы в Едином государственном реестре прав на недвижимое имущество и сделок с ним (при наличии зданий, сооружений на испрашиваемом земельном участке);

6) сообщение заявителя (заявителей), содержащее перечень всех зданий, сооружений, расположенных на земельном участке, в отношении которого подано заявление об утверждении схемы расположения земельного участка, с указанием (при их наличии у заявителя) их кадастровых (инвентарных) номеров и адресных ориентиров (при наличии зданий, сооружений на испрашиваемом земельном участке);

7) согласие на обработку персональных данных (примерная форма согласия на обработку персональных данных приведена в Приложении N 5 к Административному регламенту);

8) разъяснение последствий отказа предоставить свои персональные данные (примерная форма разъяснения последствий отказа предоставить свои персональные данные приведена в Приложении N 6 к Административному регламенту).

В случае, если целью утверждения схемы расположения земельного участка является образование земельного участка для строительства объекта, заявитель вправе предоставить технико-экономическое обоснование проекта строительства объекта или необходимые расчеты.

2.6.2. В соответствии с пунктом 3.2.4 Административного регламента Администрация самостоятельно запрашивает следующие документы (их копии, сведения, содержащиеся в них):

- выписку из Единого государственного реестра юридических лиц в отношении юридического лица, обратившегося с заявлением;

- выписку из Единого государственного реестра прав на недвижимое имущество и сделок с ним о правах на здание, сооружение, находящиеся на земельном участке, в отношении которого подано заявление об утверждении схемы расположения земельного участка (при наличии зданий, сооружений на испрашиваемом земельном участке);

- кадастровый план территории.

Заявитель вправе представить документы и (или) сведения, указанные в настоящем пункте по собственной инициативе.

2.6.3. Администрация осуществляет подготовку и направление следующих межведомственных запросов в целях получения документов (их копий, сведений, содержащихся в них), указанных в пункте 2.6.2 настоящего Административного регламента:

- в ФНС России о предоставлении сведений из Единого государственного реестра юридических лиц;

- в Росреестр о предоставлении сведений из Единого государственного реестра прав на недвижимое имущество и сделок с ним;

- в ФБГУ «ФКП Росреестра» о предоставлении кадастрового плана территории;

2.6.4. Администрация, уполномоченная организация не вправе требовать от заявителя:

а) представления документов и информации или осуществления действий, представление или осуществление которых не предусмотрено нормативными правовыми актами, регулирующими отношения, возникающие в связи с предоставлением муниципальной услуги;

б) представления документов и информации, которые находятся в распоряжении органов, предоставляющих государственные услуги, и органов, предоставляющих муниципальные услуги, иных государственных органов, органов местного самоуправления, организаций в соответствии с нормативными правовыми актами Российской Федерации, нормативными правовыми актами субъектов Российской Федерации, муниципальными правовыми актами.

2.6.5. При представлении заявления и документов, необходимых для предоставления муниципальной услуги, заявитель предъявляет документ, удостоверяющий его личность. В случае, если с заявлением обращается представитель заявителя, предъявляется оригинал и копия документа, удостоверяющего полномочия физического лица представлять интересы заявителя.

Документом, удостоверяющим право гражданина на получение муниципальной услуги, также является универсальная электронная карта.

2.6.6. Заявители представляют документы в копиях с одновременным представлением

оригинала. Копия документа после проверки ее соответствия оригиналу заверяется должностным лицом уполномоченной организации, ответственным за прием документов.

Представленные заявителем документы после предоставления муниципальной услуги остаются в Администрации, включаются в состав землеустроительного дела и заявителю не возвращаются.

2.6.7. Документы, представленные заявителем, должны соответствовать следующим требованиям:

а) заявление составлено в единственном экземпляре - подлиннике и подписано заявителем. Заявление может быть заполнено от руки или машинным способом, распечатано посредством электронных печатающих устройств;

б) тексты документов написаны разборчиво;

в) фамилия, имя, отчество заявителя, адрес его места жительства, телефон (если имеется) написаны полностью;

г) в заявлении и в документах нет подчисток, приписок, зачеркнутых слов и иных неоговоренных исправлений, нет серьезных повреждений, не позволяющих однозначно истолковать их содержание;

д) документы не исполнены карандашом.

2.7. Исчерпывающий перечень оснований для отказа в приеме документов, необходимых для предоставления муниципальной услуги:

2.7.1. Непредставление заявителем документа, удостоверяющего его личность;

2.7.2. Непредставление представителем заявителя документа, удостоверяющего личность и полномочия;

2.7.3. Заявление, представленное для предоставления муниципальной услуги, по содержанию не соответствует требованиям пункта 2.6.7 Административного регламента;

2.7.4. Непредставление документов, указанных в подпунктах 7 и 8 пункта 2.6.1 Административного регламента.

2.8. Исчерпывающий перечень оснований для отказа в предоставлении муниципальной услуги:

2.8.1. С заявлением обратилось ненадлежащее лицо;

2.8.2. Представленные документы по форме, формату или содержанию не соответствуют требованиям действующего законодательства, а также требованиям Административного регламента;

2.8.3. Непредставление документов, указанных в пункте 2.6.1 Административного регламента;

2.8.4. Полное или частичное совпадение местоположения земельного участка, образование которого предусмотрено схемой его расположения, с местоположением земельного участка, образуемого в соответствии с ранее принятым решением об утверждении схемы расположения земельного участка, срок действия которого не истек;

2.8.5. Разработка схемы расположения земельного участка с нарушением предусмотренных статьей 11.9 Земельного кодекса Российской Федерации требований к образуемым земельным участкам;

2.8.6. Несоответствие схемы расположения земельного участка утвержденному проекту планировки территории, землеустроительной документации, положению об особо охраняемой природной территории;

2.8.7. Расположение земельного участка, образование которого предусмотрено схемой расположения земельного участка, в границах территории, для которой утвержден проект межевания территории.

2.9. Размер платы, взимаемой с заявителя при предоставлении муниципальной услуги, и способы ее взимания в случаях, предусмотренных федеральными законами, принимаемыми в соответствии с ними иными нормативными правовыми актами Российской Федерации, нормативными правовыми актами субъектов Российской Федерации, муниципальными правовыми актами.

Взимание платы за предоставление муниципальной услуги нормативными правовыми актами не предусмотрено.

2.10. Максимальный срок ожидания в очереди при подаче заявления о предоставлении муниципальной услуги и при получении результата предоставления муниципальной услуги.

Максимальное время ожидания в очереди при подаче заявления о предоставлении

муниципальной услуги не должно превышать 15 минут.

Максимальное время ожидания в очереди на получение результата предоставления муниципальной услуги не должно превышать 15 минут.

2.11. Срок регистрации заявления заявителя о предоставлении муниципальной услуги.

Максимальный срок регистрации заявления не должен превышать 45 минут.

2.12. Требования к помещениям, в которых предоставляется муниципальная услуга, к залу ожидания, местам для заполнения запросов о предоставлении муниципальной услуги, информационным стендам с образцами их заполнения и перечнем документов, необходимых для предоставления каждой муниципальной услуги, в том числе к обеспечению доступности для инвалидов указанных объектов в соответствии с законодательством Российской Федерации о социальной защите инвалидов:

2.12.1. Информация о местах нахождения и графике работы структурного подразделения администрации Новомичуринского городского поселения, предоставляющего муниципальную услугу, об уполномоченной организации, а также о других органах и организациях, обращение в которые необходимо для получения муниципальной услуги, указана в приложении № 1 к Административному регламенту.

2.12.2. Здание должно быть оборудовано отдельным входом для свободного доступа заявителей.

При предоставлении услуги обеспечивается оборудование на прилегающих к объекту территориях мест для парковки автотранспортных средств инвалидов.

2.12.3. Входы в помещения, где осуществляются прием и выдача документов, оборудуются пандусами, расширенными проходами, позволяющими обеспечить свободный доступ лиц с ограниченными возможностями передвижения, включая лиц, использующих кресла-коляски.

2.12.4. Центральный вход в здание должен быть оборудован информационной табличкой (вывеской), содержащей информацию о наименовании и графике работы организации, осуществляющей прием и выдачу документов.

2.12.5. Помещения, в которых предоставляется муниципальная услуга, должны соответствовать установленным противопожарным и санитарно-эпидемиологическим правилам и нормативам, а также должны соответствовать комфортным условиям для заявителей и оптимальным условиям работы специалистов администрации муниципального образования – Новомичуринское городское поселение с заявителями.

В помещениях обеспечивается создание инвалидам условий доступности объектов в соответствии с требованиями, установленными законодательными и иными нормативными правовыми актами, в том числе:

возможность беспрепятственного входа в объекты и выхода из них;

возможность самостоятельного передвижения по территории объекта в целях доступа к месту предоставления услуги, в том числе с помощью работников объекта, предоставляющих услуги;

возможность посадки в транспортное средство и высадки из него перед входом в объект, в том числе с использованием кресла-коляски и, при необходимости, с помощью работников объекта;

сопровождение инвалидов, имеющих стойкие нарушения функции зрения и самостоятельного передвижения по территории объекта;

содействие инвалиду при входе в объект и выходе из него, информирование инвалида о доступных маршрутах общественного транспорта;

обеспечение допуска на объект, в котором предоставляются услуги, собаки-проводника при наличии документа, подтверждающего ее специальное обучение, выданного по форме и в порядке, утвержденных приказом Министерства труда и социальной защиты Российской Федерации от 22 июня 2015 г. № 386н (зарегистрирован Министерством юстиции Российской Федерации 21 июля 2015 г., регистрационный № 38115).

2.12.6. Помещения, в которых предоставляется муниципальная услуга, должны иметь туалет со свободным доступом к нему в рабочее время заявителей.

2.12.7. Помещения, в которых предоставляется муниципальная услуга, включают места для ожидания, места для информирования заявителей и заполнения необходимых документов, а также места для приема заявителей.

Помещение для приема заявителей, имеющих инвалидность, должно соответствовать следующим требованиям:

обязательное наличие справочно-информационной службы;
стойка информации в вестибюлях и в зонах специализированного обслуживания инвалидов должна быть хорошо видимой со стороны входа и легко различаться слабовидящими посетителями.

Размещение помещений для приема заявителей, имеющих инвалидность, осуществляется преимущественно на нижних этажах зданий.

Минимальный размер площади помещения (кабинета или кабины) для индивидуального приема (на одно рабочее место) должно быть не менее
12 кв.м.

2.12.8. Места для ожидания должны соответствовать комфортным условиям для заявителей и оптимальным условиям работы должностных лиц.

Места для ожидания оборудуются стульями, количество которых определяется исходя из фактической нагрузки и возможностей для их размещения в здании, но не может составлять менее 5 мест.

2.12.9. В зоне места ожидания должны быть выделены зоны специализированного обслуживания инвалидов в здании.

В зоне места ожидания должны быть предусмотрены места для инвалидов из расчета не менее 5%, но не менее одного места от расчетной вместимости учреждения или расчетного числа посетителей.

Зона мест ожидания заявителей, имеющих инвалидность, размещается преимущественно на нижних этажах зданий.

2.12.10. Места для информирования и заполнения необходимых документов оборудуются информационными стендами, стульями и столами либо стойками для оформления документов, обеспечиваются бланками заявлений и необходимыми канцелярскими принадлежностями.

2.12.11. На информационном стенде размещается следующая информация:

а) срок предоставления муниципальной услуги и сроки выполнения отдельных административных действий;

б) форма заявления и образец его заполнения;

в) перечень документов, необходимых для предоставления муниципальной услуги, и предъявляемые к ним требования;

г) перечень оснований для отказа в предоставлении муниципальной услуги;

д) информация о платности (бесплатности) предоставления муниципальной услуги;

е) извлечения из Административного регламента.

Тексты информационных материалов печатаются удобным для чтения шрифтом, без исправлений, наиболее важные места подчеркиваются.

Обеспечивается надлежащее размещение носителей информации, необходимой для обеспечения беспрепятственного доступа инвалидов к объектам и услугам, с учетом ограничений их жизнедеятельности, в том числе дублирование необходимой для получения услуги звуковой и зрительной информации, а также надписей, знаков и иной текстовой и графической информации знаками, выполненными рельефно-точечным шрифтом Брайля и на контрастном фоне.

Обеспечивается предоставление бесплатно в доступной форме с учетом стойких расстройств функций организма инвалидов информации об их правах и обязанностях, сроках, порядке и условиях предоставления услуги, доступности ее предоставления.

2.12.12. Прием заявлений осуществляется в окнах приема документов.

2.12.13. Окна приема документов должны быть оборудованы информационными табличками с указанием:

а) номера окна;

б) фамилии, имени, отчества и должности лица, ведущего прием;

в) графика приема.

2.12.14. Должностные лица, осуществляющие прием документов, обеспечиваются личными идентификационными карточками и (или) настольными табличками.

2.12.15. Места для приема документов должны быть снабжены стульями, иметь места для письма и раскладки документов.

2.12.16. В целях обеспечения конфиденциальности сведений о заявителе одним должностным лицом одновременно ведется прием только одного заявителя по одному обращению, за исключением случаев обращения нескольких заявителей за предоставлением

одной муниципальной услуги.

2.12.17. Каждое рабочее место должностного лица должно быть оборудовано телефоном, персональным компьютером с возможностью доступа к информационным базам данных (Интернету), печатающим устройством, канцелярскими принадлежностями.

2.12.18. При оборудовании помещений, в которых предоставляется муниципальная услуга, обеспечивается возможность беспрепятственной эвакуации всех заявителей и должностных лиц в случае возникновения чрезвычайной ситуации.

2.12.19. При высокой нагрузке и превышении установленных Административным регламентом сроков ожидания в очереди по решению руководителя уполномоченной организации прием заявлений и прилагаемых к ним документов от заявителей будет осуществляться не менее 60 часов в неделю с возможностью обращения за получением муниципальной услуги в вечернее время и не менее чем в один из выходных дней.

2.12.20. Информация о порядке предоставления муниципальной услуги предоставляется работниками отдела архитектуры, градостроительства и инфраструктуры или уполномоченной организации при личном контакте с заявителями, через ЕПГУ, по номерам телефонов для справок (консультаций), а также размещается в информационно-телекоммуникационных сетях общего пользования (в том числе в сети Интернет), публикации в средствах массовой информации, на информационных стендах уполномоченной организации.

2.12.21. При ответах на телефонные звонки и устные обращения должностные лица отдела архитектуры, градостроительства и инфраструктуры и уполномоченной организации подробно и в вежливой (корректной) форме информируют обратившихся по интересующим их вопросам. Ответ на телефонный звонок должен начинаться с информации о наименовании органа, в который позвонил гражданин, фамилии, имени, отчестве и должности должностного лица, принявшего телефонный звонок.

Время разговора не должно превышать 10 минут.

При невозможности должностного лица, принявшего звонок, самостоятельно ответить на поставленные вопросы телефонный звонок должен быть переадресован (переведен) на другое должностное лицо или же обратившемуся гражданину должен быть сообщен телефонный номер, по которому можно получить необходимую информацию.

2.12.22. Информирование о ходе предоставления муниципальной услуги осуществляется должностными лицами при личном контакте с заявителями, с использованием средств сети Интернет, почтовой, телефонной связи.

Заявители, представившие документы для предоставления муниципальной услуги, в обязательном порядке информируются должностными лицами администрации Новомичуринского городского поселения или уполномоченной организации о получении результата предоставления муниципальной услуги.

2.12.23. Информация о сроке завершения оформления документов заявителю сообщается при подаче документов, а в случае сокращения срока - по указанному в заявлении телефону.

2.12.24. Консультации (справки) по вопросам предоставления муниципальной услуги предоставляются должностными лицами отдела архитектуры, градостроительства и инфраструктуры, и уполномоченной организации.

2.12.25. Консультации предоставляются по следующим вопросам:

- перечня документов, необходимых для предоставления муниципальной услуги;
- источников получения документов, необходимых для предоставления муниципальной услуги (орган, организация и их местонахождение);
- времени приема документов;
- срока предоставления муниципальной услуги;
- порядка обжалования действий (бездействия) и решений, осуществляемых и принимаемых в ходе предоставления муниципальной услуги.

2.12.26. При консультировании заявителей по электронной почте, в том числе о ходе предоставления муниципальной услуги, ответ должен быть направлен в течение 5 (пяти) дней, исчисляемых со дня, следующего за днем поступления соответствующего запроса.

2.12.27. Заявитель имеет право представить документы по предварительной записи. Предварительная запись осуществляется в администрации Новомичуринского городского поселения по телефону 8(49141) 2-28-59.

2.13. Порядок получения информации заявителями по вопросам предоставления муниципальной услуги, в том числе о ходе предоставления муниципальной услуги.

2.13.1. Информация о порядке предоставления муниципальной услуги предоставляется в Администрации, в уполномоченной организации с использованием средств телефонной связи, электронного информирования, вычислительной и электронной техники; посредством размещения в информационно-телекоммуникационных сетях общего пользования, в том числе в сети Интернет, публикации в средствах массовой информации, издания информационных материалов (брошюр, буклетов и т.д.), а также путем непосредственного обращения в уполномоченную организацию.

2.13.2. По решению руководителя уполномоченной организации график (режим) работы уполномоченной организации может быть изменен.

2.13.3. Информация о предоставлении муниципальной услуги сообщается по номерам телефонов для справок (консультаций), а также размещается в информационно-телекоммуникационных сетях общего пользования, в том числе в сети Интернет, на информационных стендах уполномоченной организации.

2.13.4. При ответах на телефонные звонки и устные обращения должностные лица Администрации и уполномоченной организации подробно и в вежливой (корректной) форме информируют обратившихся по интересующим их вопросам. Ответ на телефонный звонок должен начинаться с информации о наименовании организации, в которую позвонил гражданин, фамилии, имени, отчестве и должности лица, принявшего телефонный звонок. Для обеспечения высоких стандартов качества работы должностных лиц уполномоченной организации ведется запись разговоров.

Время разговора не должно превышать 10 минут.

При невозможности должностного лица Администрации или уполномоченной организации, принявшего звонок, самостоятельно ответить на поставленные вопросы телефонный звонок должен быть переадресован (переведен) на другое должностное лицо или же обратившемуся гражданину должен быть сообщен телефонный номер, по которому можно получить необходимую информацию.

2.13.5. Информирование о ходе предоставления муниципальной услуги осуществляется должностными лицами Администрации и уполномоченной организации с использованием средств сети Интернет, почтовой, телефонной связи, посредством электронной почты, а также должностными лицами уполномоченной организации при личном контакте с заявителями.

Заявители, представившие в уполномоченную организацию документы для получения муниципальной услуги, в обязательном порядке информируются должностными лицами уполномоченной организации о результате предоставления муниципальной услуги.

2.13.6. Информация об отказе в предоставлении муниципальной услуги направляется заявителю письмом и дублируется по телефону или электронной почте, указанным в заявлении (при наличии соответствующих данных в заявлении).

2.13.7. Информация о сроке завершения оформления документов и возможности их получения заявителю сообщается при подаче документов.

2.13.8. Консультации (справки) по вопросам предоставления муниципальной услуги предоставляются должностными лицами Администрации и уполномоченной организации.

2.13.9. Консультации представляются по следующим вопросам:

- необходимого перечня документов, представляемых для предоставления муниципальной услуги, комплектности (достаточности) представляемых документов;
- источников получения документов, необходимых для предоставления муниципальной услуги (орган, организация и их местонахождение);
- времени приема и выдачи документов;
- сроков предоставления муниципальной услуги;
- порядка обжалования действий (бездействия) и решений должностных лиц, осуществляемых и принимаемых в ходе предоставления муниципальной услуги.

2.13.10. При консультировании заявителей по электронной почте, в том числе о ходе предоставления муниципальной услуги, ответ должен быть направлен в течение пяти календарных дней, исчисляемых со дня, следующего за днем поступления соответствующего запроса.

2.13.11. Заявитель имеет право представить документы по предварительной записи.

Предварительная запись осуществляется через терминал электронной очереди, установленный в здании уполномоченной организации.

2.14. Показатели доступности и качества муниципальных услуг.

- 2.14.1. Показателями доступности муниципальной услуги являются:
- а) транспортная доступность к местам предоставления муниципальной услуги;
 - б) обеспечение беспрепятственного доступа лиц с ограниченными возможностями передвижения к помещениям, в которых предоставляется муниципальная услуга;
 - в) размещение информации о порядке предоставления муниципальной услуги на Едином портале государственных и муниципальных услуг (функций).
- 2.14.2. Показателями качества муниципальной услуги являются:
- а) соблюдение срока выдачи документов при предоставлении муниципальной услуги;
 - б) соблюдение сроков ожидания в очереди при подаче и получении документов;
 - в) отсутствие поданных в установленном порядке жалоб на решения, действия (бездействие) должностных лиц, принятые и осуществленные при предоставлении муниципальной услуги.

3. Состав, последовательность и сроки исполнения административных процедур

3.1. Блок-схема предоставления муниципальной услуги приводится в Приложении N 3 к Административному регламенту.

3.2. Предоставление муниципальной услуги включает в себя следующие административные процедуры:

- а) прием заявления и документов;
- б) направление заявления и документов в Администрацию;
- в) рассмотрение Администрацией представленных документов, подготовка заключений о возможности размещения объекта, если целью утверждения схемы расположения земельного участка является образование земельного участка для строительства объекта;
- г) межведомственное информационное взаимодействие;
- д) подготовка результата предоставления муниципальной услуги;
- е) направление результата предоставления муниципальной услуги в уполномоченную организацию;
- ж) выдача (направление) заявителю результата предоставления муниципальной услуги.

3.2.1. Прием заявления и документов.

3.2.1.1. Основанием для начала административной процедуры по приему заявления и документов является обращение заявителя или его представителя в уполномоченную организацию с заявлением и документами, предусмотренными пунктом 2.6.1 Административного регламента.

3.2.1.2. Должностное лицо уполномоченной организации, ответственное за прием и регистрацию документов:

- а) устанавливает предмет обращения;
- б) проверяет документ, удостоверяющий личность заявителя, в случае, если заявление представлено заявителем при личном обращении;
- в) проверяет полномочия представителя заявителя;
- г) проверяет заявление и комплект прилагаемых документов о предоставлении земельного участка на соответствие их по содержанию требованиям пункта 2.6.7 настоящего Административного регламента;
- д) при наличии оснований для отказа в приеме документов, должностное лицо, ответственное за прием, уведомляет заявителя об отказе в приеме документов;
- е) регистрирует заявление в автоматизированной информационной системе многофункционального центра (далее - АИС МФЦ) при отсутствии оснований, предусмотренных пунктом 2.7 Административного регламента.

3.2.1.3. Должностное лицо уполномоченной организации, ответственное за прием и регистрацию документов, указывает в АИС МФЦ следующее:

- а) порядковый номер заявления;
- б) дату и время приема с точностью до минуты;
- в) общее количество документов и общее число листов в документах;
- г) данные о заявителе;
- д) цель обращения заявителя;
- е) свои фамилию и инициалы;

ж) способ выдачи результата предоставления услуги.

3.2.1.4. Должностное лицо уполномоченной организации, ответственное за прием и регистрацию документов, оформляет расписку в получении документов в двух экземплярах согласно Приложению N 4 к Административному регламенту. Первый экземпляр выдается заявителю, второй экземпляр прикладывается к принятым документам. В расписке указывается дата и перечень представленных документов, документов, которые будут получены по межведомственным запросам, дата окончания срока рассмотрения документов.

Расписка также должна содержать уведомление заявителя о том, что выдача документов может осуществляться непосредственно в Администрации, в том числе в случае неполучения заявителем документов в уполномоченной организации в срок, указанный в расписке.

3.2.1.5. Результатом исполнения административной процедуры по приему заявления и документов является принятое и зарегистрированное заявление с прилагаемыми к нему документами.

3.2.1.6. Способом фиксации результата выполнения административной процедуры по приему заявления и документов является регистрация уполномоченной организацией заявления в АИС МФЦ.

Максимальный срок административной процедуры - 45 минут.

3.2.2. Направление заявления и документов в Администрацию.

3.2.2.1. Основанием для начала административной процедуры по направлению заявления и документов в Администрацию является оформление расписки в получении заявления и документов.

3.2.2.2. Должностное лицо уполномоченной организации, ответственное за прием и регистрацию документов, передает принятое заявление должностному лицу уполномоченной организации, ответственному за направление документов в Администрацию.

3.2.2.3. Должностное лицо уполномоченной организации, ответственное за направление документов в Администрацию, направляет принятое заявление в Администрацию. На рассмотрение направляются все документы, представленные заявителем.

3.2.2.4. Направление на рассмотрение документов осуществляется с листами сопровождения, в которых обязательно указывается:

- наименование Администрации;
- перечень и количество направляемых документов;
- Ф.И.О. заявителя;
- наименование муниципальной услуги;
- срок рассмотрения документов в Администрации в соответствии с пунктом 2.4 Административного регламента.

Направление документов фиксируется должностным лицом уполномоченной организации на бумажных носителях и в электронной форме.

3.2.2.5. Результатом исполнения административной процедуры по направлению заявления и документов в Администрацию является лист сопровождения, оформленный в соответствии с пунктом 3.2.2.4 Административного регламента и направленный в Администрацию.

3.2.2.6. Способом фиксации результата выполнения административной процедуры по направлению заявления и документов в Администрацию является отметка о направлении заявления и прилагаемых документов в Администрацию в АИС МФЦ и отметка о получении сотрудником Администрации в описи документов.

Максимальный срок административной процедуры - 1 рабочий день.

3.2.3. Рассмотрение Администрацией представленных документов, подготовка заключений о возможности размещения объекта, если целью утверждения схемы расположения земельного участка является образование земельного участка для строительства объекта (далее - рассмотрение представленных документов).

3.2.3.1. Основанием для начала административной процедуры по рассмотрению представленных документов является получение должностным лицом Администрации, ответственным за прием документов, заявления с комплектом прилагаемых документов.

3.2.3.2. Должностное лицо Администрации, ответственное за прием документов:

- а) регистрирует заявление;
- б) определяет цель утверждения схемы расположения земельного участка;
- в) передает зарегистрированное заявление с комплектом прилагаемых документов главе муниципального образования.

Глава муниципального образования в соответствии со своей компетенцией рассматривает поступившее заявление и передает уполномоченному лицу Администрации.

3.2.3.3. Должностное лицо Администрации, ответственное за рассмотрение поступившего заявления:

- а) проверяет комплектность полученных документов и сведений, в них содержащихся;
- б) осуществляет подготовку заключения о возможности размещения объекта в соответствии с пунктом 3.2.3.4 Административного регламента;
- в) запрашивает в режиме межведомственного информационного взаимодействия документы и сведения, указанные в пункте 2.6.2 Административного регламента, в случае, если заявитель не представил их по собственной инициативе. Межведомственное информационное взаимодействие осуществляется в соответствии с пунктом 3.2.4 Административного регламента.

3.2.3.4. В случае, если целью утверждения схемы расположения земельного участка является образование земельного участка для строительства объекта, должностное лицо Администрации, ответственное за рассмотрение поступившего заявления, в течение 1 рабочего дня осуществляет подготовку заключения о возможности размещения объекта. Заключение о возможности размещения объекта оформляется на бланке Администрации и передается на подпись главе муниципального образования.

Глава муниципального образования в течение 1 рабочего дня рассматривает оформленное заключение о возможности размещения объекта и в случае отсутствия замечаний подписывает данное заключение. При наличии замечаний глава муниципального образования возвращает заключение о возможности размещения объекта для исправления замечаний должностному лицу Администрации, ответственному за рассмотрение поступившего заявления.

3.2.3.5. В случае, если целью утверждения схемы расположения земельного участка является образование земельного участка для строительства объекта Администрация в течение 2 рабочих дней, следующих за днем поступления документов, рассматривают схему расположения земельного участка или земельных участков на кадастровом плане территории и готовят заключение о возможности размещения объекта. Заключение оформляется на бланке Администрации и в течение 1 рабочего дня.

3.2.3.6. В случае, если целью утверждения схемы расположения земельного участка является образование земельного участка для иных целей должностное лицо Администрации в течение 2 рабочих дней, следующих за днем поступления документов, рассматривает схему расположения земельного участка или земельных участков на кадастровом плане территории и принимает решение о согласовании либо об отказе в согласовании. Результат рассмотрения фиксируется на копии схемы отметкой «согласовано» или «отказано». При отказе в согласовании Администрация готовит заключение на имя главы муниципального образования с обоснованием причин отказа в согласовании.

3.2.3.7. Должностное лицо Администрации, ответственное за рассмотрение поступившего заявления, самостоятельно осуществляет контроль сроков исполнения документов.

3.2.3.8. Результатом исполнения административной процедуры по рассмотрению представленных документов является:

- зарегистрированное заявление с прилагаемыми к нему документами, переданное на исполнение должностному лицу Администрации, ответственному за рассмотрение поступившего заявления;
- подписание главой муниципального образования заключения о возможности размещения объект.

3.2.3.9. Способом фиксации результата выполнения административной процедуры по рассмотрению представленных документов является регистрация документов.

Максимальный срок административной процедуры - 3 рабочих дня со дня поступления представленных документов в Администрацию.

3.2.4. Межведомственное информационное взаимодействие.

3.2.4.1. Основанием для начала административной процедуры по межведомственному информационному взаимодействию (далее - межведомственное взаимодействие) является поступление заявления без приложения документов, предусмотренных пунктом 2.6.2 настоящего Административного регламента.

3.2.4.2. В зависимости от представленных документов должностное лицо Администрации, ответственное за рассмотрение поступившего заявления, осуществляет подготовку и направление межведомственных запросов:

- в ФНС России о предоставлении сведений из Единого государственного реестра юридических лиц. Сведения запрашиваются о юридическом лице, обратившемся с заявлением;
- в Росреестр о предоставлении сведений из Единого государственного реестра прав на недвижимое имущество и сделок с ним. Сведения запрашиваются о правах на здание, сооружение, находящиеся на земельном участке, в отношении которого подано заявление;
- в ФГБУ «ФКП Росреестра» о предоставлении кадастрового плана территории.

3.2.4.3. Состав сведений, указываемых в межведомственном запросе, ответе на межведомственный запрос, способ направления межведомственного запроса и ответа на межведомственный запрос, срок направления межведомственного запроса и ответа на межведомственный запрос определяются документами, описывающими порядок межведомственного взаимодействия при предоставлении муниципальных услуг (технологическими картами межведомственного взаимодействия) в соответствии со статьей 7.2 Федерального закона от 27.07.2010 N 210-ФЗ «Об организации предоставления государственных и муниципальных услуг».

3.2.4.4. Направление межведомственного запроса в электронном виде может осуществляться с использованием системы исполнения регламентов системы межведомственного электронного взаимодействия (далее - СИР СМЭВ). В этом случае межведомственный запрос должен быть подписан электронной подписью.

3.2.4.5. Процедуры межведомственного взаимодействия осуществляются в соответствии с нормативными правовыми актами Российской Федерации, Рязанской области, муниципальными правовыми актами Администрации и соответствующими соглашениями.

3.2.4.6. В течение 1 рабочего дня, следующего за днем получения запрашиваемой информации (документов), должностное лицо, ответственное за рассмотрение поступившего заявления, проверяет полноту полученной информации (документов). В случае поступления запрошенной информации (документов) не в полном объеме или содержащей противоречивые сведения должностное лицо, ответственное за рассмотрение поступившего заявления, уточняет запрос и направляет его повторно. При отсутствии указанных недостатков вся запрошенная информация (документы), полученная в рамках межведомственного взаимодействия, приобщается к материалам землеустроительного дела.

3.2.4.7. При приеме заявления на предоставление муниципальной услуги с приложением заявителем документов, предусмотренных пунктом 2.6.2 Административного регламента, административная процедура по межведомственному информационному взаимодействию не проводится, в этом случае должностное лицо Администрации, ответственное за рассмотрение поступившего заявления, приступает к выполнению административной процедуры по подготовке результата предоставления муниципальной услуги.

3.2.4.8. Результатом исполнения административной процедуры по межведомственному информационному взаимодействию являются документы или сведения, указанные в пункте 2.6.2 Административного регламента, полученные по межведомственным запросам.

3.2.4.9. Способом фиксации результата выполнения административной процедуры по межведомственному информационному взаимодействию является регистрация межведомственного запроса о предоставлении сведений СИР СМЭВ.

Максимальный срок административной процедуры межведомственного взаимодействия составляет не более 7 рабочих дней, а в случае направления повторного запроса - не более 13 рабочих дней.

3.2.5. Подготовка результата предоставления муниципальной услуги.

3.2.5.1. Основанием для начала административной процедуры по подготовке результата предоставления муниципальной услуги является окончание административной процедуры по межведомственному взаимодействию.

3.2.5.2. В случае наличия оснований, предусмотренных пунктом 2.8 Административного регламента, должностное лицо Администрации, ответственное за рассмотрение поступившего заявления, осуществляет подготовку проекта отказа. Максимальный срок подготовки проекта отказа - 2 рабочих дня.

Отказ оформляется письмом на бланке Администрации и в срок, не превышающий 2 рабочих дней, подписывается главой муниципального образования. В отказе указываются основания отказа со ссылкой на нормативные акты.

Направление отказа в уполномоченную организацию осуществляется в порядке, установленном пунктом 3.2.6 Административного регламента.

Выдача заявителю отказа осуществляется в порядке, установленном пунктом 3.2.7 настоящего Административного регламента.

3.2.5.3. В случае отсутствия оснований, предусмотренных пунктом 2.8 Административного регламента, должностное лицо Администрации, ответственное за рассмотрение поступившего заявления, осуществляет подготовку проекта постановления Администрации об утверждении схемы расположения земельного участка. Максимальный срок подготовки проекта постановления - 3 рабочих дня.

Проект постановления Администрации об утверждении схемы расположения земельного участка с комплектом прилагаемых документов и землеустроительным делом (при наличии) направляется на рассмотрение и подписание главе муниципального образования - не более 3 рабочих дней.

Регистрация постановления об утверждении схемы расположения земельного участка осуществляется в течение 1 рабочего дня.

3.2.5.4. Результатом исполнения административной процедуры по подготовке результата предоставления муниципальной услуги является:

- постановление Администрации об утверждении схемы расположения земельного участка;
- отказ в утверждении схемы расположения земельного участка.

3.2.5.5. Способом фиксации результата выполнения административной процедуры по подготовке результата предоставления муниципальной услуги является:

- регистрация постановления Администрации об утверждении схемы расположения земельного участка;
- регистрация отказа в утверждении схемы расположения земельного участка.

Максимальный срок административной процедуры - 7 рабочих дней при подготовке проекта постановления Администрации об утверждении схемы расположения земельного участка, 4 рабочих дня - при подготовке отказа в утверждении схемы расположения земельного участка.

3.2.6. Направление результата предоставления муниципальной услуги в уполномоченную организацию.

3.2.6.1. Основанием для начала административной процедуры по направлению результата предоставления муниципальной услуги в Уполномоченную организацию является окончание подготовки результата предоставления муниципальной услуги Администрацией.

3.2.6.2. Должностное лицо Администрации, ответственное за направление результата предоставления муниципальной услуги в уполномоченную организацию, направляет надлежащим образом заверенную копию постановления Администрации об утверждении схемы расположения земельного участка или письмо с отказом в утверждении схемы расположения земельного участка, оформленные в соответствии с пунктом 3.2.7 Административного регламента, в уполномоченную организацию.

3.2.6.3. Направление результата предоставления муниципальной услуги осуществляется на бумажных носителях с листами сопровождения, в которых указывается:

- наименование уполномоченной организации;
- перечень и количество направляемых документов;
- Ф.И.О. заявителя;
- наименование муниципальной услуги.

Направление документов фиксируется должностным лицом Администрации.

3.2.6.4. Дополнительно заявитель может быть уведомлен о результате предоставления муниципальной услуги в электронном виде с использованием средств почтовой, телефонной связи, SMS-уведомлений и электронной почты.

3.2.6.5. Результатом исполнения административной процедуры по направлению результата предоставления муниципальной услуги в уполномоченную организацию являются документы, указанные в пункте 3.2.6 Административного регламента, направленные в уполномоченную организацию.

3.2.6.6. Способом фиксации результата выполнения административной процедуры по направлению результата предоставления муниципальной услуги в уполномоченную организацию является регистрация листа сопровождения.

Максимальный срок административной процедуры - 1 рабочий день.

3.2.7. Выдача (направление) заявителю результата предоставления муниципальной услуги.

3.2.7.1. Основанием для начала административной процедуры по выдаче (направлению)

заявителю результата предоставления муниципальной услуги является поступление должностному лицу уполномоченной организации, ответственному за выдачу результата предоставления муниципальной услуги, документов и личное обращение заявителя за получением документов.

3.2.8.2. Должностное лицо уполномоченной организации, ответственное за выдачу результата предоставления муниципальной услуги, в течение 3 (трех) рабочих дней со дня приема от Администрации результата предоставления муниципальной услуги сообщает заявителю лично, по телефону или электронной почте о результате предоставления муниципальной услуги.

3.2.7.3. В случае, если заявитель явился за получением результата предоставления муниципальной услуги в течение 3 (трех) рабочих дней со дня извещения заявителя о результате предоставления муниципальной услуги должностное лицо, ответственное за выдачу результата предоставления муниципальной услуги:

- устанавливает личность заявителя, в том числе проверяет документ, удостоверяющий личность;
- проверяет правомочность заявителя, в том числе полномочия представителя заявителя действовать от его имени при получении документов;
- выясняет у заявителя номер, указанный в расписке в получении документов;
- находит документы по предоставлению муниципальной услуги с распиской в получении документов, а также документами, подлежащими выдаче;
- делает запись в расписке или в АИС МФЦ о выдаче документов;
- знакомит заявителя с перечнем выдаваемых документов (оглашает названия выдаваемых документов). Заявитель расписывается о получении результата предоставления муниципальной услуги в расписке;
- выдает результат предоставления муниципальной услуги заявителю в одном подлинном экземпляре.

3.2.7.4. В случае невозможности информирования заявителя лично, по телефону или электронной почте, невозможности получения заявителем результата предоставления муниципальной услуги лично, а также в случае неявки заявителя в течение 3 (трех) рабочих дней со дня извещения заявителя о результате предоставления муниципальной услуги, должностное лицо уполномоченной организации, ответственное за выдачу документов, направляет результат предоставления муниципальной услуги в Управление.

Администрация самостоятельно выдает результат предоставления муниципальной услуги заявителю.

Хранение не востребованных документов, являющихся результатом предоставления муниципальной услуги осуществляется в порядке документооборота в Администрации.

3.2.7.5. Результатом административной процедуры по выдаче (направлению) заявителю результата предоставления муниципальной услуги является получение заявителем результата предоставления муниципальной услуги.

3.2.7.6. Способом фиксации результата выполнения административной процедуры по выдаче (направлению) заявителю результата предоставления муниципальной услуги является регистрация документов, являющихся результатом предоставления муниципальной услуги в АИС МФЦ.

4. Формы контроля за исполнением Административного регламента

4.1. Контроль за полнотой и качеством предоставления муниципальной услуги включает в себя проведение проверок, выявление и устранение нарушений прав заявителей, рассмотрение, принятие решений и подготовку ответов на жалобы заявителей на решения, действия (бездействие) должностных лиц, осуществляющих предоставление муниципальной услуги.

4.2. Должностные лица, ответственные за предоставление муниципальной услуги, несут персональную ответственность за сроки и порядок выполнения каждой административной процедуры, указанной в Административном регламенте.

Персональная ответственность должностных лиц закрепляется в их должностных инструкциях.

4.3. Текущий контроль за соблюдением последовательности действий, определенных

административными процедурами, и срока предоставления муниципальной услуги осуществляется должностными лицами Администрации или должностными лицами уполномоченной организации, ответственными за организацию работы по предоставлению муниципальной услуги.

Должностное лицо, ответственное за прием документов, несет персональную ответственность за соблюдение сроков и порядка приема документов, правильность учета заявления, оформление расписки.

Должностное лицо, ответственное за выдачу документов, несет персональную ответственность за соблюдение сроков и порядка выдачи документов, правильность заполнения книги учета выданных документов.

Должностные лица Администрации несут персональную ответственность за соблюдение сроков предоставления муниципальной услуги, сохранность поступивших документов и находящихся на хранении в Администрации.

4.4. Перечень должностных лиц, осуществляющих текущий контроль, устанавливается правовыми актами Администрации.

4.5. Текущий контроль осуществляется путем проведения должностным лицом, ответственным за организацию работы по предоставлению муниципальной услуги, проверок соблюдения и исполнения должностными лицами положений Административного регламента, иных нормативных правовых актов Российской Федерации.

Периодичность осуществления текущего контроля устанавливается главой муниципального образования.

4.6. Администрация организует и осуществляет контроль за предоставлением муниципальной услуги.

Контроль за полнотой и качеством предоставления муниципальной услуги включает в себя проведение проверок, выявление и устранение нарушений прав заявителей, рассмотрение, принятие решений и подготовку ответов на обращения заявителей, содержащие жалобы на решения, действия (бездействие) должностных лиц Администрации и уполномоченной организации.

По результатам проведенных проверок в случае выявления нарушений прав заявителей осуществляется привлечение виновных лиц к ответственности в соответствии с законодательством Российской Федерации.

4.7. Проверки полноты и качества предоставления муниципальной услуги осуществляются на основании правовых актов Администрации.

Проверки являются плановыми и внеплановыми. При проверке рассматриваются все вопросы, связанные с предоставлением муниципальной услуги (комплексные проверки), или порядок проведения отдельных административных процедур (этапные проверки). Проверка проводится и по конкретной жалобе заявителя.

5. Досудебное (внесудебное) обжалование заявителем решений и действий (бездействия) органа, предоставляющего муниципальную услугу, должностного лица органа, предоставляющего муниципальную услугу, либо муниципального служащего

5.1. Предмет досудебного (внесудебного) обжалования заявителем решений и действий (бездействия) органа, предоставляющего муниципальную услугу (Администрации), должностного лица органа, предоставляющего муниципальную услугу, либо муниципального служащего.

Заявитель может обратиться с жалобой, в том числе в следующих случаях:

а) нарушение срока регистрации запроса заявителя о предоставлении муниципальной услуги;

б) нарушение срока предоставления муниципальной услуги;

в) требование у заявителя документов, не предусмотренных нормативными правовыми актами Российской Федерации, нормативными правовыми актами Рязанской области, муниципальными правовыми актами для предоставления муниципальной услуги;

г) отказ в приеме документов, представление которых предусмотрено нормативными правовыми актами Российской Федерации, нормативными правовыми актами Рязанской

области, муниципальными правовыми актами для предоставления муниципальной услуги, у заявителя;

д) отказ в предоставлении муниципальной услуги, если основания отказа не предусмотрены федеральными законами и принятыми в соответствии с ними иными нормативными правовыми актами Российской Федерации, нормативными правовыми актами Рязанской области, муниципальными правовыми актами;

е) затребование с заявителя при предоставлении муниципальной услуги платы, не предусмотренной нормативными правовыми актами Российской Федерации, нормативными правовыми актами Рязанской области, муниципальными правовыми актами;

ж) отказ органа, предоставляющего муниципальную услугу, должностного лица органа, предоставляющего муниципальную услугу, в исправлении допущенных опечаток и ошибок, выданных в результате предоставления муниципальной услуги документах либо нарушение установленного срока таких исправлений.

5.2. Общие требования к порядку подачи и рассмотрения жалобы.

5.2.1. Жалоба подается в письменной форме на бумажном носителе или в электронной форме в орган, предоставляющий муниципальную услугу. Жалобы на решения, принятые главой муниципального образования, рассматриваются непосредственно главой муниципального образования (далее - лицо, наделенное полномочиями по рассмотрению жалоб).

5.2.2. Жалоба может быть направлена по почте, через уполномоченную организацию, с использованием информационно-телекоммуникационной сети Интернет, официального сайта муниципального образования - Пронский муниципальный район в сети Интернет, Единого портала государственных и муниципальных услуг (функций), а также может быть принята при личном приеме заявителя.

5.2.3. Жалоба должна содержать:

а) наименование органа, предоставляющего муниципальную услугу, должностного лица органа, предоставляющего муниципальную услугу, либо муниципального служащего, решения и действия (бездействие) которых обжалуются;

б) фамилию, имя, отчество (последнее - при наличии), сведения о месте жительства заявителя - физического лица либо наименование, сведения о месте нахождения заявителя - юридического лица, а также номер (номера) контактного телефона, адрес (адреса) электронной почты (при наличии) и почтовый адрес, по которым должен быть направлен ответ заявителю;

в) сведения об обжалуемых решениях и действиях (бездействии) органа, предоставляющего муниципальную услугу, должностного лица органа, предоставляющего муниципальную услугу, либо муниципального служащего;

г) доводы, на основании которых заявитель не согласен с решением и действием (бездействием) органа, предоставляющего муниципальную услугу, должностного лица органа, предоставляющего муниципальную услугу, либо муниципального служащего. Заявителем могут быть представлены документы (при наличии), подтверждающие доводы заявителя, либо их копии.

5.2.4. Жалоба, поступившая в орган, предоставляющий муниципальную услугу, подлежит рассмотрению должностным лицом, наделенным полномочиями по рассмотрению жалоб, в течение пятнадцати рабочих дней со дня ее регистрации, а в случае обжалования отказа органа, предоставляющего муниципальную услугу, должностного лица органа, предоставляющего муниципальную услугу, в приеме документов у заявителя либо в исправлении допущенных опечаток и ошибок или в случае обжалования нарушения установленного срока таких исправлений - в течение пяти рабочих дней со дня ее регистрации.

5.2.5. По результатам рассмотрения жалобы орган, предоставляющий муниципальную услугу, принимает одно из следующих решений:

а) удовлетворяет жалобу, в том числе в форме отмены принятого решения, исправления допущенных органом, предоставляющим муниципальную услугу, опечаток и ошибок в выданных в результате предоставления муниципальной услуги документах, возврата заявителю денежных средств, взимание которых не предусмотрено нормативными правовыми актами Российской Федерации, нормативными правовыми актами Рязанской области, муниципальными правовыми актами, а также в иных формах;

б) отказывает в удовлетворении жалобы.

5.2.6. Не позднее рабочего дня, следующего за днем принятия решения, указанного в

подпункте 5.2.5 Административного регламента, заявителю в письменной форме и по желанию заявителя в электронной форме направляется мотивированный ответ о результатах рассмотрения жалобы.

5.2.7. В случае установления в ходе или по результатам рассмотрения жалобы признаков состава административного правонарушения или преступления должностное лицо, наделенное полномочиями по рассмотрению жалоб в соответствии с пунктом 5.2.1 Административного регламента, незамедлительно направляет имеющиеся материалы в органы прокуратуры.

Приложение N 1
к Административному регламенту

ПРИМЕРНАЯ ФОРМА ЗАЯВЛЕНИЯ
ОБ УТВЕРЖДЕНИИ СХЕМЫ РАСПОЛОЖЕНИЯ ЗЕМЕЛЬНОГО УЧАСТКА

От _____
(для юридических лиц - полное наименование, организационно-правовая

форма, сведения о государственной регистрации; для физических лиц -
фамилия,

_____ - (далее - заявитель).
имя, отчество, паспортные данные)

Адрес заявителя(ей): _____
(местонахождение юридического лица; место регистрации

_____ физического лица)
Телефон (факс) заявителя(ей): _____

Прошу утвердить схему расположения земельного участка или земельных
участков

Земельный участок/земельные участки:

| |
|--|
| |
| |
| |
| _____ |
| (площадь, адрес, иное описание местоположения) |

Цель: _____
(указывается цель утверждения схемы)

Кадастровый номер/ кадастровые номера земельных участков _____
(из которого/которых в

_____ соответствии со схемой расположения земельного участка предусмотрено
образование земельного участка, в случае его образования из земельного
участка, сведения о котором внесены в государственный кадастр недвижимости)

Способ выдачи результата предоставления услуги _____

Дополнительно сообщая: _____

" ____ " _____ 20__ г.

Заявитель _____
(Ф.И.О. физического лица, представителя юридического (подпись))

лица)

Приложение N 2
к Административному регламенту

**«ИНФОРМАЦИЯ
О МЕСТАХ НАХОЖДЕНИЯ И ГРАФИКЕ РАБОТЫ СТРУКТУРНЫХ
ПОДРАЗДЕЛЕНИЙ АДМИНИСТРАЦИИ НОВОМИЧУРИНСКОГО ГОРОДСКОГО
ПОСЕЛЕНИЯ, А ТАКЖЕ О ДРУГИХ ОРГАНАХ И ОРГАНИЗАЦИЯХ, ОБРАЩЕНИЕ В
КОТОРЫЕ НЕОБХОДИМО ДЛЯ ПРЕДОСТАВЛЕНИЯ МУНИЦИПАЛЬНОЙ УСЛУГИ**

Администрация Новомичуринского городского поселения

Адрес: 391160, г. Новомичуринск, д. 26Д.
Контактный телефон: (49141) 2-22-06.
Интернет-адрес: www.admnovomich.ru

**Отдел архитектуры, градостроительства и инфраструктуры администрации
Новомичуринского городского поселения**

Адрес: 391160, г. Новомичуринск, д. 26Д.
Контактный телефон: (49141) 2-28-59.
Режим работы:
понедельник - четверг: с 8.00 до 17.15,
пятница: с 8.00 до 16.00
перерыв на обед: 12.00 - 13.00.
суббота, воскресенье - выходные.

**СВЕДЕНИЯ
О МЕСТЕ НАХОЖДЕНИЯ
АДМИНИСТРАЦИИ
МО- НОВОМИЧУРИНСКОЕ ГОРОДСКОЕ ПОСЕЛЕНИЕ,
ПРЕДОСТАВЛЯЮЩЕЙ МУНИЦИПАЛЬНУЮ УСЛУГУ**

Администрация
Адрес: Дом 26 «Д», г. Новомичуринск Пронского района, Рязанской области, 391160,
телефон, факс,
Контактный телефон: (49141) 2-22-06
Интернет-адрес: E-mail: 6211ngp@mail.ru
Глава муниципального образования _Кречко Иван Николаевич
График приема граждан в администрации, осуществляющей оказание муниципальной
услуги: понедельник - четверг - с 8:00 до 17:15, пятница – с 8:00 до 16:00, суббота, воскресенье -
выходные дни.

СВЕДЕНИЯ

О МЕСТЕ НАХОЖДЕНИЯ УПОЛНОМОЧЕННОЙ ОРГАНИЗАЦИИ

Пронский территориальный отдел ГБУ РО «МФЦ Рязанской области»

Адрес: р.п.Пронск, ул. Советская, д.20

Контактный телефон: 8 (49155) 31-6-46

График работы:

Понедельник – среда с 8:00 до 20:00,

Четверг с с 8:00 до 18:00,

Пятница с 8:00 до 17:00,

Суббота с 8:00 до 12:00,

Выходной - воскресенье

СВЕДЕНИЯ

О МЕСТЕ НАХОЖДЕНИЯ ФГБУ "ФКП РОСРЕЕСТРА"

Филиал Федерального государственного бюджетного учреждения "Федеральная кадастровая палата Федеральной службы государственной регистрации, кадастра и картографии" по Рязанской области.

Юридический адрес: 390044, г. Рязань, ул. Крупской, д. 17

Фактический и почтовый адрес: 390044, г. Рязань, ул. Крупской, д. 17

Контактный телефон: + 7 (4912) 34-26-07

Факс: + 7 (4912) 34-26-07

E-mail: fgy62@u62.rosreestr.ru

Приемная: г. Рязань, Московское ш., д. 39, к. 5

Контактный телефон: + 7 (4912) 34-18-97

Директор

График работы:

Понедельник: 9.00 - 17.00

перерыв: 13.00 - 13.45

Вторник: 9.00 - 19.00

перерыв: 13.00 - 13.45

Среда: 9.00 - 17.00

перерыв: 13.00 - 13.45

Четверг: 9.00 - 19.00

перерыв: 13.00 - 13.45

Пятница: 9.00 - 16.00

Суббота: 9.00 - 13.00

СВЕДЕНИЯ

О МЕСТЕ НАХОЖДЕНИЯ ФНС РОССИИ

Управление Федеральной налоговой службы по Рязанской области.

Адрес: 390013, г. Рязань, проезд Завражнова, д. 5

Телефон приемной руководителя: + 7 (4912) 96-36-02; факс: + 7 (4912) 96-29-84

Телефон справочной службы: + 7 (4912) 24-28-44

Руководитель управления

СВЕДЕНИЯ

О МЕСТЕ НАХОЖДЕНИЯ РОСРЕЕСТРА

Управление Федеральной службы государственной регистрации, кадастра и картографии по Рязанской области

Адрес: 391160, Рязанская область, Пронский район, г. Новомичуринск, ул. Волкова д. 12

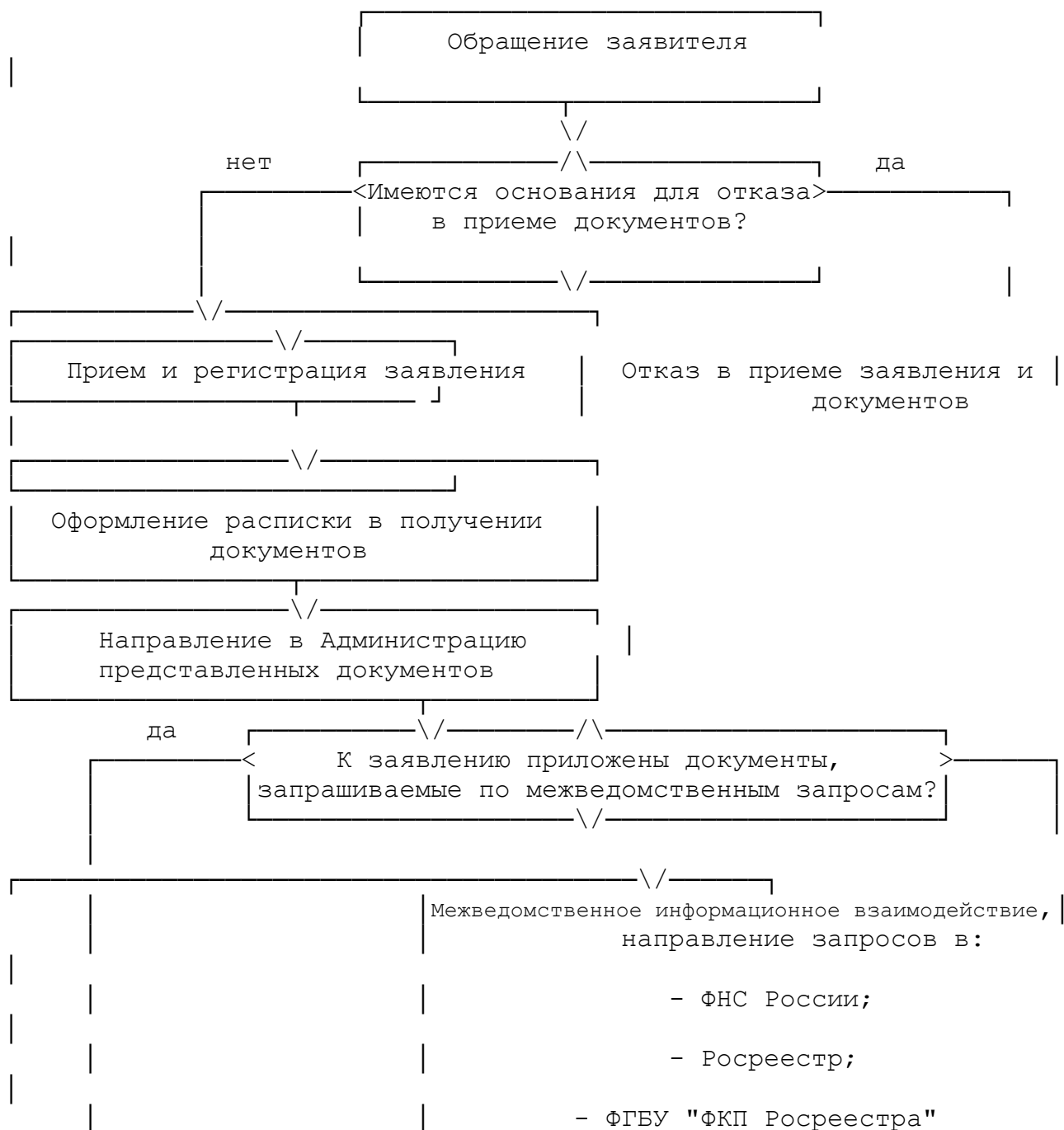
«Б»

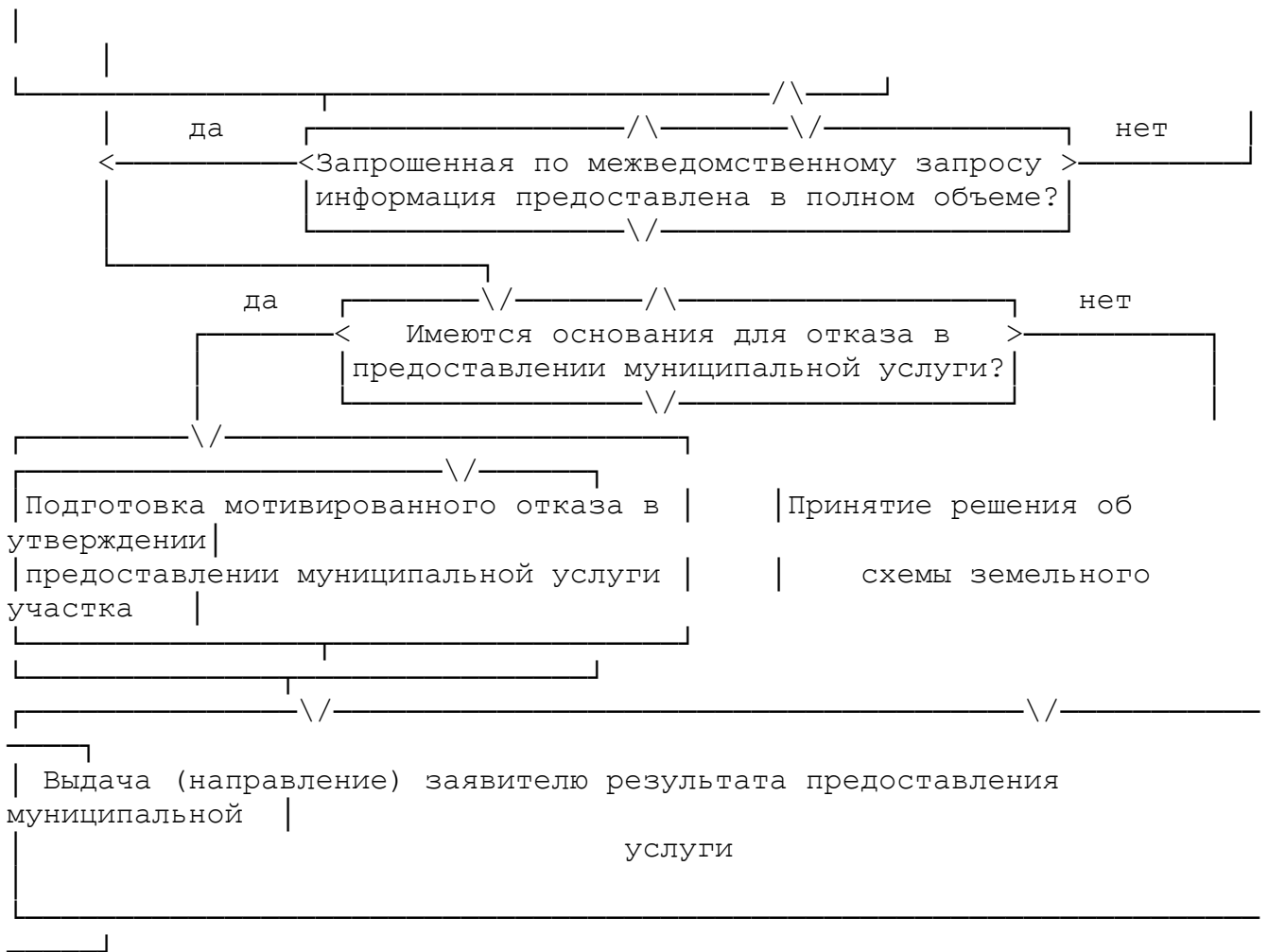
Контактный телефон: 8(49141) 4-28-19

Ежедневно с 8.00 до 16.00, перерыв на обед: с 12.00 до 13.00

Приложение N 3
к Административному регламенту

БЛОК-СХЕМА
ПРЕДОСТАВЛЕНИЯ МУНИЦИПАЛЬНОЙ УСЛУГИ «ВЫДАЧА ДОКУМЕНТОВ
ОБ УТВЕРЖДЕНИИ СХЕМЫ РАСПОЛОЖЕНИЯ ЗЕМЕЛЬНОГО УЧАСТКА
ИЛИ ЗЕМЕЛЬНЫХ УЧАСТКОВ НА КАДАСТРОВОМ ПЛАНЕ ТЕРРИТОРИИ»





РАСПИСКА
В ПОЛУЧЕНИИ ДОКУМЕНТОВ

1. Настоящим удостоверяется, что заявитель (Ф.И.О., тел.) для предоставления муниципальной услуги «Выдача документов об утверждении схемы расположения земельного участка или земельных участков на кадастровом плане территории» представил в администрацию МО- Новомичуринское городское поселение, документы:

| NN пп | Наименование и реквизиты документов <*> | Количество экземпляров | | Количество листов | | Отметка о выдаче документов заявителю | | Дата и подпись заявителя |
|----------|---|------------------------|---|-------------------|---|---------------------------------------|---|--------------------------|
| | | 3 | 4 | 5 | 6 | 7 | 8 | |
| 1 | 2 | 3 | 4 | 5 | 6 | 7 | 8 | 9 |
| 1 | | | | | | | | |
| 2 | | | | | | | | |

2. Перечень сведений и документов, которые будут получены по межведомственным запросам:

| NN пп | Наименование сведений и документов, которые будут получены по межведомственным запросам | Наименование органа (организации), в котором запрашиваются сведения и документы |
|----------|---|---|
| 1 | 2 | 3 |
| 1 | | |
| 2 | | |

3. В случае неполучения документов в срок, указанный в настоящей расписке, выдача документов осуществляется непосредственно в Администрации по адресу: Дом 26 «Д», г. Новомичуринск Пронского района, Рязанской области, 391160 телефон 49141) 2-22-06

_____ (должность лица, принявшего документы) (подпись) (Ф.И.О.)

_____ 20__ г.

_____ (дата окончания срока рассмотрения документов) (дата выдачи документов)

_____ (подпись) (Ф.И.О. заявителя)

После рассмотрения документы выданы _____

_____ (должность, Ф.И.О., подпись лица, выдавшего документы) _____ (Ф.И.О., подпись лица, получившего документы)

<*> В столбце 2 «Наименование и реквизиты документов» указываются реквизиты всех представленных заявителем документов.

ПРИМЕРНАЯ ФОРМА СОГЛАСИЯ
НА ОБРАБОТКУ ПЕРСОНАЛЬНЫХ ДАННЫХ

Я, _____,
(Ф.И.О.)
зарегистрированный(ая) по адресу: _____

паспорт серия _____ N _____ выдан: _____

(когда, кем)

не возражаю против обработки, включая сбор, запись, систематизацию, накопление, хранение, уточнение (обновление, изменение), извлечение, использование, передачу (распространение, предоставление, доступ), обезличивание, блокирование, удаление, уничтожение моих персональных данных исключительно в целях предоставления муниципальной услуги.

Настоящее согласие может быть отозвано мной в письменной форме путем направления в администрацию муниципального образования – Новомичуринское городское поселение письменного обращения об указанном отзыве в произвольной форме, если иное не установлено законодательством Российской Федерации.

Настоящее согласие действует до даты отзыва (в случае направления отзыва).

Я подтверждаю, что предоставленные мной персональные данные являются полными, актуальными и достоверными.

Я обязуюсь своевременно извещать об изменении предоставленных персональных данных.

"__" _____ 20__ г. _____
(личная подпись) (расшифровка подписи)

ПРИМЕРНАЯ ФОРМА РАЗЪЯСНЕНИЯ
СУБЪЕКТУ ПЕРСОНАЛЬНЫХ ДАННЫХ ЮРИДИЧЕСКИХ
ПОСЛЕДСТВИЙ ОТКАЗА ПРЕДОСТАВИТЬ СВОИ ПЕРСОНАЛЬНЫЕ ДАННЫЕ

Мне, _____,
(Ф.И.О.)

разъяснены юридические последствия отказа предоставить свои персональные данные для предоставления муниципальной услуги «Выдача документов об утверждении схемы расположения земельного участка или земельных участков на кадастровом плане территории».

Ответственность за нарушение требований, предусмотренных Федеральным законом от 27 июля 2006 года N 152-ФЗ «О персональных данных», мне разъяснена.

"__" _____ 20__ г. _____
(личная подпись) (расшифровка подписи)
