

АДМИНИСТРАЦИЯ
муниципального образования – Новомичуринское городское поселение
Пронского муниципального района

ПОСТАНОВЛЕНИЕ

ноября 2018 года

№

Об утверждении административного регламента оказания муниципальной услуги «Передача жилых помещений, ранее приватизированных гражданами, в муниципальную собственность муниципального образования – Новомичуринское городское поселение»

В целях повышения эффективности и качества деятельности администрации Новомичуринского городского поселения, в соответствии с постановлением администрации Новомичуринского городского поселения от 15.02.2016 №48 «Об утверждении Порядка разработки и утверждения административных регламентов предоставления муниципальных услуг администрацией муниципального образования – Новомичуринское городское поселение», администрация муниципального образования - Новомичуринское городское поселение **ПОСТАНОВЛЯЕТ**:

1. Утвердить административный регламент предоставления муниципальной услуги «Передача жилых помещений, ранее приватизированных гражданами, в муниципальную собственность муниципального образования – Новомичуринское городское поселение» согласно приложению к настоящему постановлению.

2. Постановление администрации Новомичуринского городского поселения от 12.10.2017 №377 «Об утверждении административного регламента оказания муниципальной услуги «Передача жилых помещений, ранее приватизированных гражданами, в муниципальную собственность муниципального образования – Новомичуринское городское поселение» считать утратившим силу.

3. Юридическому сектору администрации Новомичуринского городского поселения опубликовать настоящее постановление в газете «Муниципальный вестник».

4. Общему отделу администрации Новомичуринского городского поселения разместить настоящее постановление на официальном сайте администрации Новомичуринского городского поселения в сети Интернет.

5. Настоящее постановление вступает в силу после его официального опубликования (обнародования).

6. Контроль за исполнением настоящего постановления оставляю за собой.

Глава администрации
Новомичуринского городского поселения

Ю.Г. Иванов

**АДМИНИСТРАТИВНЫЙ РЕГЛАМЕНТ
ПРЕДОСТАВЛЕНИЯ МУНИЦИПАЛЬНОЙ УСЛУГИ
«ПЕРЕДАЧА ЖИЛЫХ ПОМЕЩЕНИЙ, РАНЕЕ
ПРИВАТИЗИРОВАННЫХ ГРАЖДАНАМИ, В МУНИЦИПАЛЬНУЮ
СОБСТВЕННОСТЬ МУНИЦИПАЛЬНОГО ОБРАЗОВАНИЯ –
НОВОМИЧУРИНСКОЕ ГОРОДСКОЕ ПОСЕЛЕНИЕ»**

Раздел 1. ОБЩИЕ ПОЛОЖЕНИЯ

1.1. Предмет регулирования Административного регламента

1.1.1. Предметом регулирования Административного регламента предоставления муниципальной услуги «Передача жилых помещений, ранее приватизированных гражданами, в муниципальную собственность муниципального образования – Новомичуринское городское поселение» (далее - Административный регламент) являются отношения, возникающие между администрацией Новомичуринского городского поселения (органом, предоставляющим муниципальную услугу) и физическими лицами либо их уполномоченными представителями, связанные с предоставлением муниципальной услуги «Передача жилых помещений, ранее приватизированных гражданами, в муниципальную собственность муниципального образования – Новомичуринское городское поселение» (далее - муниципальная услуга).

1.1.2. Административный регламент разработан в целях повышения качества предоставления и доступности муниципальной услуги, создания комфортных условий для получения результатов предоставления муниципальной услуги.

1.1.3. Задачей Административного регламента является упорядочение административных процедур и административных действий по предоставлению муниципальной услуги.

1.2. Описание заявителей, а также физических и юридических лиц, имеющих право в соответствии с законодательством Российской Федерации либо в силу наделения их заявителями в порядке, установленном законодательством Российской Федерации, полномочиями выступать от их имени при взаимодействии с соответствующими органами исполнительной власти и иными организациями при предоставлении муниципальной услуги

1.2.1. Заявителями в предоставлении муниципальной услуги являются физические лица, являющиеся собственниками ранее приватизированных ими жилых помещений, либо их уполномоченные представители, обратившиеся в орган, предоставляющий муниципальную услугу, либо в организацию, участвующую в предоставлении государственных и

муниципальных услуг, с заявлением о предоставлении муниципальной услуги, выраженным в письменной форме или с запросом о предоставлении муниципальной услуги (далее – запрос) с использованием Единого портала государственных и муниципальных услуг, Регионального портала государственных и муниципальных услуг Рязанской области (далее – ЕПГУ, РПГУ, вместе – Портал).

1.2.2. Представитель заявителя - физическое лицо, действующее от имени заявителя. Полномочия представителя заявителя при предоставлении муниципальной услуги подтверждаются доверенностью, за исключением лиц, имеющих право действовать без доверенности от имени заявителя.

1.3. Требования к порядку информирования о порядке предоставления муниципальной услуги приведены в разделе 2 Административного регламента.

Раздел 2. СТАНДАРТ ПРЕДОСТАВЛЕНИЯ МУНИЦИПАЛЬНОЙ УСЛУГИ

2.1. Наименование муниципальной услуги: "Передача жилых помещений, ранее приватизированных гражданами, в муниципальную собственность муниципального образования – Новомичуринское городское поселение".

2.2. Муниципальная услуга предоставляется структурным подразделением администрации Новомичуринского городского поселения – общим отделом администрации Новомичуринского городского поселения (далее – Общий отдел).

2.3. В предоставлении муниципальной услуги участвуют в части межведомственного взаимодействия:

- управление Федеральной службы государственной регистрации, кадастра и картографии по Рязанской области (Росреестр);
- комиссия по обследованию технического состояния жилых помещений, ранее приватизированных гражданами и передаваемых в собственность муниципального образования - Новомичуринское городское поселение (далее - Комиссия);
- уполномоченная организация.

2.4. Прием документов, необходимых для получения муниципальной услуги, и выдачу результата предоставления муниципальной услуги на бумажном носителе осуществляет государственное бюджетное учреждение Рязанской области «Многофункциональный центр предоставления государственных и муниципальных услуг Рязанской области» (далее – Уполномоченная организация) в соответствии с соглашением о взаимодействии между уполномоченным многофункциональным центром предоставления государственных и муниципальных услуг Рязанской области и администрацией Новомичуринского городского поселения.

Уполномоченная организация осуществляет выдачу результата предоставления муниципальной услуги на бумажном носителе в случае, если заявитель подал запрос о предоставлении муниципальной услуги в электронном виде с использованием Портала и выбрал способ получения

результата предоставления муниципальной услуги – на бумажном носителе в многофункциональном центре.

Прием запросов в электронном виде, поступающих с Портала осуществляет Общий отдел. Выдачу результата предоставления муниципальной услуги по запросам, поступающим с Портала, осуществляет Общий отдел и Уполномоченная организация по выбору заявителя.

2.5. Общий отдел и уполномоченная организация не вправе требовать от заявителя осуществления действий, в том числе согласований, необходимых для получения муниципальной услуги и связанных с обращением в иные государственные органы, органы местного самоуправления, организации, за исключением получения услуг, которые являются необходимыми и обязательными для предоставления муниципальной услуги.

2.6. Результатом предоставления муниципальной услуги является выдача заявителю копии постановления администрации Новомичуринского городского поселения о приеме в муниципальную собственность жилого помещения, ранее приватизированного гражданами, или выдача (направление) гражданину уведомления об отказе в приеме в муниципальную собственность жилого помещения.

2.7. Сроки предоставления муниципальной услуги

2.7.1. Максимальный срок предоставления муниципальной услуги не должен превышать 18 рабочих дней со дня представления необходимых документов в уполномоченную организацию либо администрацию.

2.7.2. При направлении заявления и документов, необходимых для предоставления муниципальной услуги, по почте срок предоставления муниципальной услуги исчисляется со дня поступления в уполномоченную организацию либо администрацию заявления и документов, необходимых для предоставления муниципальной услуги (по дате регистрации).

2.7.3 Сроки прохождения отдельных административных процедур:

- а) прием и регистрация документов заявителя - не более 45 минут;
- б) направление уполномоченной организации заявления и документов в Общий отдел - не более 1 рабочего дня;
- в) рассмотрение Общим отделом представленных документов - не более 2 рабочих дней;
- г) межведомственное информационное взаимодействие – 7 рабочих дней со дня поступления документов в Общий отдел:
 - подготовка и направление Общим отделом запроса в Росреестр, Комиссию - в течение 1 рабочего дня;
 - подготовка и направление Росреестром, Комиссией ответа на запрос в Общий отдел - не более 5 рабочих дней со дня поступления запроса в Росреестр, Комиссию;
 - проверка Общим отделом полноты комплекта документов (информации), полученных в результате межведомственного информационного взаимодействия, - в течение 1 рабочего дня, следующих за днем получения запрашиваемых документов (информации);
 - д) принятие решения о приеме (об отказе в приеме) в муниципальную собственность жилого помещения - не более 6 рабочих дней; направление

результата предоставления муниципальной услуги в уполномоченную организацию - в течение 1 рабочего дня;

е) выдача заявителю результата предоставления муниципальной услуги - в течение 1 рабочего дня.

2.8. Правовые основания для предоставления муниципальной услуги:

Конституция Российской Федерации;

Гражданский кодекс Российской Федерации;

Жилищный кодекс Российской Федерации;

Федеральный закон от 29.12.2004г. № 189-ФЗ «О введении в действие Жилищного кодекса Российской Федерации»;

Закон Российской Федерации от 04.07.1991г. № 1541-1 «О приватизации жилищного фонда в Российской Федерации»;

Федеральный закон от 06.10.2003г. № 131-ФЗ «Об общих принципах организации местного самоуправления в Российской Федерации»;

Федеральный закон от 27.07.2010г. № 210-ФЗ «Об организации предоставления государственных и муниципальных услуг»" (далее – Федеральный закон);

Федеральный закон от 24.11.1995г. № 181-ФЗ «О социальной защите инвалидов в Российской Федерации»;

Федеральный закон от 01.12.2014г. № 419-ФЗ «О внесении изменений в отдельные законодательные акты Российской Федерации по вопросам социальной защиты инвалидов в связи с ратификацией Конвенции о правах инвалидов»;

Устав муниципального образования – Новомичуринское городское поселение Пронского муниципального района Рязанской области, принятый решением Совета депутатов Новомичуринского городского поселения от 03.05.2006г. № 12;

Решение Совета депутатов Новомичуринского городского поселения от 05.12.2008г. № 104 «Об утверждении Положения о порядке управления и распоряжения муниципальным имуществом в муниципальном образовании - Новомичуринское городское поселение»;

Постановление администрации Новомичуринского городского поселения от 15.02.2016 №48 «Об утверждении Порядка разработки и утверждения административных регламентов предоставления муниципальных услуг администрацией муниципального образования – Новомичуринское городское поселение»;

Договоры и соглашения о взаимодействии;

Административный регламент.

2.9. Исчерпывающий перечень документов, необходимых в соответствии с законодательными или иными нормативными правовыми актами для предоставления муниципальной услуги

2.9.1. Для предоставления муниципальной услуги заявитель подает заявление по форме согласно приложению № 1 к Административному регламенту в уполномоченную организацию, которое подписывается всеми собственниками, в том числе признанными судом ограниченно дееспособными и несовершеннолетними, достигшими возраста 14 лет, и

представляет следующие документы:

1) копии, заверенные уполномоченной организацией, документов, удостоверяющих личность собственников, передающих жилое помещение в муниципальную собственность;

2) оригинал справки органа, осуществляющего регистрацию граждан по месту жительства, о лицах, проживающих в жилом помещении;

3) оригинал выписки из Единого государственного реестра прав на недвижимое имущество и сделок с ним об отсутствии обременений, ограничений, арестов, наложенных на передаваемое жилое помещение, и об отсутствии зарегистрированных прав всех собственников на жилые помещения;

4) оригинал справки Пронского отделения Рязанского филиала ФГУП "Ростехинвентаризация - Федеральное БТИ" об отсутствии обременений, ограничений, арестов, наложенных на передаваемое жилое помещение;

5) копия, заверенная уполномоченной организацией, договора передачи жилого помещения в собственность граждан (на всех собственников);

6) оригинал справки Пронского отделения Рязанского филиала ФГУП "Ростехинвентаризация - Федеральное БТИ" о зарегистрированных правах всех собственников на жилые помещения;

7) оригиналы технического плана помещения или технического паспорта жилого помещения, кадастрового паспорта помещения;

8) оригинал разрешения органа опеки и попечительства в случаях, если собственниками жилого помещения являются несовершеннолетние дети или совершеннолетние граждане, признанные в судебном порядке недееспособными или ограниченно дееспособными, а также если в передаваемом жилом помещении проживают находящиеся под опекой или попечительством либо оставшиеся без родительского попечения несовершеннолетние члены семьи собственника;

9) решение собственников, определяющее будущего нанимателя передаваемого жилого помещения;

10) оригинал акта обследования жилого помещения, составленный комиссией, состав которой утверждается постановлением администрации Новомичуринского городского поселения;

11) оригинал отчета об оценке рыночной стоимости жилого помещения;

12) копия, заверенная уполномоченной организацией, документа, подтверждающего полномочия представителя заявителя, в случаях, если передача жилого помещения в муниципальную собственность Новомичуринского городского поселения оформляется доверенным лицом собственника жилого помещения.

2.9.2. Заявитель вправе не представлять документы, предусмотренные подпунктами 3, 5, 10 пункта 2.9.1. Если указанные документы не представлены заявителем по собственной инициативе, они должны быть получены Общим отделом в результате межведомственного информационного взаимодействия.

2.9.3. Органы, предоставляющие муниципальные услуги, не вправе требовать от заявителя представления документов и информации,

осуществления действий, в случаях, предусмотренных ч.1 ст. 7 Федерального закона.

2.9.4. Документы, представляемые заявителем, должны соответствовать следующим требованиям:

а) тексты документов написаны разборчиво, наименования юридических лиц - без сокращения, с указанием их мест нахождения;

б) фамилия, имя и отчество физического лица, адрес его места жительства, телефон написаны полностью;

в) в документах нет подчисток, приписок, зачеркнутых слов и иных не оговоренных в них исправлений;

г) документы не исполнены карандашом;

д) документы не имеют серьезных повреждений, наличие которых не позволяет однозначно истолковать их содержание;

е) документы не должны содержать разночтений.

2.10. Исчерпывающий перечень оснований для отказа в приеме документов, необходимых для предоставления муниципальной услуги:

- несоответствие прилагаемых к заявлению документов требованиям, предусмотренным пунктом 2.9.4 Административного регламента;

- не представлен документ, удостоверяющий личность заявителя;

- не представлен документ, подтверждающий полномочия представителя заявителя.

2.11. Исчерпывающий перечень оснований для отказа в предоставлении муниципальной услуги:

- не представлены документы, указанные в пункте 2.9.1 Административного регламента, за исключением документов, указанных в пункте 2.9.2;

- представленные заявителем документы содержат неполную или неточную информацию;

- отсутствие у заявителя права на получение муниципальной услуги в соответствии с действующим законодательством.

2.12. Предоставление муниципальной услуги, а также информирование и консультация по предоставлению муниципальной услуги осуществляются бесплатно.

2.13. Максимальное время ожидания в очереди при подаче заявления о предоставлении муниципальной услуги не должно превышать 15 минут.

Максимальное время ожидания в очереди при получении результата предоставления муниципальной услуги не должно превышать 15 минут.

2.14. Максимальное время регистрации заявления о предоставлении муниципальной услуги не должно превышать 45 минут.

2.15. Требования к помещениям, в которых предоставляется муниципальная услуга, к залу ожидания, местам для написания заявлений о предоставлении муниципальной услуги, информационным стендам с образцами заявлений и перечнем документов, необходимых для предоставления муниципальной услуги

2.15.1. Информация о местах нахождения и графике работы

структурного подразделения администрации Новомичурино городского поселения, предоставляющего муниципальную услугу, об уполномоченной организации, а также о других органах и организациях, обращение в которые необходимо для получения муниципальной услуги, указана в приложении № 2 к Административному регламенту.

2.15.2. Здание должно быть оборудовано отдельным входом для свободного доступа заявителей.

2.15.3. Входы в помещения, где осуществляются прием и выдача документов, оборудуются пандусами, расширенными проходами, позволяющими обеспечить свободный доступ лиц с ограниченными возможностями передвижения, включая лиц, использующих кресла-коляски.

2.15.4. Центральный вход в здание должен быть оборудован информационной табличкой (вывеской), содержащей информацию о наименовании и графике работы организации, осуществляющей прием и выдачу документов.

2.15.5. Помещения, в которых предоставляется муниципальная услуга, должны соответствовать установленным противопожарным и санитарно-эпидемиологическим правилам и нормативам.

2.15.6. Помещения, в которых предоставляется муниципальная услуга, должны иметь туалет со свободным доступом к нему в рабочее время заявителей.

2.15.7. Помещения, в которых предоставляется муниципальная услуга, включают места для ожидания, места для информирования заявителей и заполнения необходимых документов, а также места для приема заявителей.

2.15.8. Места для ожидания должны соответствовать комфортным условиям для заявителей и оптимальным условиям работы должностных лиц.

2.15.9. Места для ожидания оборудуются стульями, количество которых определяется исходя из фактической нагрузки и возможностей для их размещения в здании, но не может составлять менее 5 мест.

2.15.10. Места для информирования и заполнения необходимых документов оборудуются информационными стендами, стульями и столами либо стойками для оформления документов, обеспечиваются бланками заявлений и необходимыми канцелярскими принадлежностями.

2.15.11. На информационном стенде размещается следующая информация:

а) срок предоставления муниципальной услуги и сроки выполнения отдельных административных действий;

б) форма заявления и образец его заполнения;

в) перечень документов, необходимых для предоставления муниципальной услуги, и предъявляемые к ним требования;

г) перечень оснований для отказа в приеме документов и в предоставлении муниципальной услуги;

д) информация о платности (бесплатности) предоставления муниципальной услуги;

е) извлечения из Административного регламента.

2.15.12. Прием заявлений осуществляется в окнах приема документов.

2.15.13. Окна приема документов должны быть оборудованы информационными табличками с указанием:

- а) номера окна;
- б) фамилии, имени, отчества и должности лица, ведущего прием;
- в) графика приема.

2.15.14. Должностные лица, осуществляющие прием документов, обеспечиваются личными идентификационными карточками и (или) настольными табличками.

2.15.15. Места для приема документов должны быть снабжены стульями, иметь места для письма и раскладки документов.

2.15.16. В целях обеспечения конфиденциальности сведений о заявителе одним должностным лицом одновременно ведется прием только одного заявителя по одному обращению, за исключением случаев обращения нескольких заявителей за предоставлением одной муниципальной услуги.

2.15.17. Каждое рабочее место должностного лица должно быть оборудовано телефоном, персональным компьютером с возможностью доступа к информационным базам данных, печатающим устройством.

2.15.18. При оборудовании помещений, в которых предоставляется муниципальная услуга, обеспечивается возможность беспрепятственной эвакуации всех заявителей и должностных лиц в случае возникновения чрезвычайной ситуации.

2.15.19. Информация о порядке предоставления муниципальной услуги предоставляется Общим отделом, уполномоченной организацией с использованием средств телефонной связи, электронного информирования, вычислительной и электронной техники; посредством размещения в информационно-телекоммуникационных сетях общего пользования, в том числе в сети Интернет, публикации в средствах массовой информации, издания информационных материалов (брошюр, буклетов и т.д.), а также путем непосредственного обращения в Общий отдел, многофункциональный центр.

2.15.20. При высокой нагрузке и превышении установленных Административным регламентом сроков ожидания в очереди по решению руководителя уполномоченной организации прием заявлений и прилагаемых к ним документов от заявителей будет осуществляться не менее 60 часов в неделю с возможностью обращения за получением муниципальной услуги в вечернее время и не менее чем в один из выходных дней.

2.15.21. Информация о предоставлении муниципальной услуги сообщается по номерам телефонов для справок (консультаций), а также размещается в информационно-телекоммуникационных сетях общего пользования (в том числе в сети Интернет), на информационных стендах уполномоченной организации.

2.15.22. При ответах на телефонные звонки и устные обращения должностные лица администрации Новомичуринского городского поселения и уполномоченной организации подробно и в вежливой (корректной) форме информируют обратившихся по интересующим их вопросам. Ответ на телефонный звонок должен начинаться с информации о наименовании

органа, в который позвонил гражданин, фамилии, имени, отчестве и должности должностного лица, принявшего телефонный звонок.

Время разговора не должно превышать 10 минут.

При невозможности должностного лица, принявшего звонок, самостоятельно ответить на поставленные вопросы телефонный звонок должен быть переадресован (переведен) на другое должностное лицо или же обратившемуся гражданину должен быть сообщен телефонный номер, по которому можно получить необходимую информацию.

2.15.23. Информирование о ходе предоставления муниципальной услуги осуществляется должностными лицами администрации Новомичуринского городского поселения и уполномоченной организации при личном контакте с заявителями, с использованием средств сети Интернет, телефонной связи.

Заявители, представившие документы для предоставления муниципальной услуги, в обязательном порядке информируются должностными лицами администрации Новомичуринского городского поселения и/или уполномоченной организации о получении результата предоставления муниципальной услуги.

2.15.24. Информация об отказе в предоставлении муниципальной услуги направляется заявителю заказным письмом и дублируется по телефону или электронной почте, указанным в заявлении (при наличии соответствующих данных в заявлении).

2.15.25. Информация о сроке завершения оформления документов и возможности их получения заявителю сообщается при подаче документов, а в случае сокращения срока - по указанному в заявлении телефону.

2.15.26. Консультации (справки) по вопросам предоставления муниципальной услуги предоставляются должностными лицами Общего отдела и уполномоченной организации.

2.15.27. Консультации предоставляются по следующим вопросам:

- перечня документов, необходимых для предоставления муниципальной услуги;
- источников получения документов, необходимых для предоставления муниципальной услуги (орган, организация и их местонахождение);
- времени приема и выдачи документов;
- сроков предоставления муниципальной услуги;
- порядка обжалования действий (бездействия) и решений, осуществляемых и принимаемых в ходе предоставления муниципальной услуги.

2.15.28. При консультировании заявителей по электронной почте, в том числе о ходе предоставления муниципальной услуги, ответ должен быть направлен в течение пяти календарных дней, исчисляемых со дня, следующего за днем поступления соответствующего запроса.

2.15.29. Заявитель имеет право представить документы по предварительной записи. Предварительная запись осуществляется через терминал электронной очереди, который располагается в здании уполномоченной организации.

2.16. Показатели доступности и качества муниципальных услуг

2.16.1. Показателями доступности муниципальной услуги являются:

а) транспортная доступность к местам предоставления муниципальной услуги;

б) обеспечение беспрепятственного доступа лиц с ограниченными возможностями передвижения к помещениям, в которых предоставляется муниципальная услуга;

в) размещение информации о порядке предоставления муниципальной услуги в Едином портале государственных и муниципальных услуг (функций).

2.16.2. Показателями качества муниципальной услуги являются:

а) соблюдение срока предоставления муниципальной услуги;

б) соблюдение сроков ожидания в очереди при подаче и получении документов;

в) отсутствие поданных в установленном порядке жалоб на решения, действия (бездействие) должностных лиц, принятые и осуществленные при предоставлении муниципальной услуги.

2.17. Особенности предоставления муниципальной услуги в электронной форме.

2.17.1. Муниципальная услуга в электронной форме с использованием Портала предоставляется только зарегистрированным в Единой системе идентификации и аутентификации (ЕСИА) заявителям (физическим и юридическим лицам).

2.17.2. Для получения муниципальной услуги заявитель направляет запрос (по форме, установленной Приложением к административному регламенту), электронные документы, электронные копии и (или) электронные образы бумажных документов (в т.ч. полученные путем сканирования) (далее – Документы), подлежащие предоставлению заявителем, с использованием Портала, в установленном порядке.

2.17.3. Формирование запроса осуществляется посредством заполнения электронной формы запроса на Портале без необходимости дополнительной подачи запроса в какой-либо иной форме.

К запросу, подаваемому с использованием Портала, заявитель вправе по собственной инициативе приложить документы, которые находятся в распоряжении государственных органов, органов местного самоуправления и иных органов и подведомственных им организаций, необходимые для получения муниципальной услуги

2.17.4. Документы, подаваемые вместе с запросом с использованием Портала должны соответствовать следующим требованиям:

1) документы предоставляются с сохранением всех признаков подлинности, а именно: графической подписи лица, печати, углового штампа бланка (если имеются), в следующих форматах:

– pdf, doc, docx (для документов с текстовым содержанием);

– pdf, jpeg (для документов с графическим содержанием);

2) документы формируются в виде отдельных файлов;

3) документ, состоящий из нескольких листов, должен быть объединен в один файл;

4) количество страниц документа в электронном виде должно соответствовать количеству страниц документа на бумажном носителе;

5) сканирование документов осуществляется:

– непосредственно с оригинала документа в масштабе 1:1 (не допускается сканирование с копий) с разрешением не менее 300 dpi;

– в черно-белом режиме при отсутствии в документе графических изображений;

– в режиме полной цветопередачи при наличии в документе цветных графических изображений либо цветного текста;

– в режиме «оттенки серого» при наличии в документе изображений, отличных от цветного изображения.

2.17.5. Документы должны быть подписаны соответствующим видом электронной подписи заявителя или представителя заявителя в соответствии с действующим законодательством.

2.17.6. В случае если документы формируются с применением специализированного программного обеспечения в форме электронного документа (без воспроизведения на бумажном носителе), такой электронный документ заверяется электронной подписью лица (организации, органа власти), выдавшего (подписавшего) документ.

2.17.7. При подаче запроса представителем заявителя, действующим на основании доверенности, доверенность должна быть представлена в форме электронного документа, подписанного усиленной квалифицированной электронной подписью уполномоченного лица, выдавшего (подписавшего) доверенность.

2.17.7. Заявитель обеспечивает соответствие содержания электронной копии содержанию подлинника документа.

2.17.8. После заполнения заявителем каждого из полей электронной формы запроса осуществляется форматно-логическая проверка сформированного запроса. При выявлении некорректно заполненного поля электронной формы запроса заявитель уведомляется о характере выявленной ошибки и порядке ее устранения посредством информационного сообщения непосредственно в электронной форме запроса.

2.17.9. Заявителю в качестве результата предоставления услуги обеспечивается по его выбору возможность получения:

– электронного документа, подписанного уполномоченным должностным лицом органа местного самоуправления с использованием усиленной квалифицированной электронной подписи;

– документа на бумажном носителе, подтверждающего содержание электронного документа, направленного органом местного самоуправления, в многофункциональном центре.

Возможность получения результата предоставления услуги в форме электронного документа или документа на бумажном носителе обеспечивается заявителю в течение срока действия результата предоставления услуги (в случае если такой срок установлен нормативными правовыми актами Российской Федерации).

2.17.10. При подаче запроса в электронной форме с использованием Портала предоставление услуги начинается с момента направления ответственным сотрудником заявителю уведомления о приеме и регистрации запроса и Документов, необходимых для предоставления услуги, за исключением случая, если для начала процедуры предоставления услуги в соответствии с настоящим Регламентом требуется личная явка.

2.17.11. Уведомление о приеме и регистрации запроса и Документов, необходимых для предоставления услуги, содержит сведения о факте приема запроса и документов, необходимых для предоставления услуги, начале процедуры предоставления услуги, а также сведения о дате и времени окончания предоставления услуги либо мотивированный отказ в приеме запроса и Документов, необходимых для предоставления услуги.

Раздел 3. СОСТАВ, ПОСЛЕДОВАТЕЛЬНОСТЬ И СРОКИ ВЫПОЛНЕНИЯ АДМИНИСТРАТИВНЫХ ПРОЦЕДУР, ТРЕБОВАНИЯ К ПОРЯДКУ ИХ ВЫПОЛНЕНИЯ

3.1. Блок-схема предоставления муниципальной услуги приводится в Приложении № 3 к Административному регламенту.

3.2. Предоставление муниципальной услуги включает в себя следующие административные процедуры:

а) прием и регистрация документов заявителя:

– прием заявления и документов на бумажном носителе;

– прием запроса через РПГУ;

б) направление уполномоченной организации заявления и документов в Общий отдел;

в) рассмотрение Общим отделом представленных документов;

г) межведомственное информационное взаимодействие;

д) принятие решения о приеме (об отказе в приеме) в муниципальную собственность жилого помещения; направление результата предоставления муниципальной услуги в уполномоченную организацию;

е) выдача заявителю результата предоставления муниципальной услуги.

3.2.1. Прием и регистрация документов заявителя

3.2.1.1. При подаче заявления в бумажном виде:

Заявитель обращается в уполномоченную организацию или в Общий отдел с заявлением о передаче жилого помещения в муниципальную собственность с приложением комплекта документов, при этом предьявляет документ, удостоверяющий его личность.

Заявитель вправе не представлять документы, указанные в пункте 2.9.2 Административного регламента.

Должностное лицо, ответственное за прием и регистрацию документов:

а) устанавливает предмет обращения;

б) проверяет документ, удостоверяющий личность заявителя, в случае если заявление представлено заявителем при личном обращении;

в) проверяет полномочия представителя заявителя физического лица действовать от имени физического лица;

г) проверяет правильность заполнения заявления о передаче жилого помещения в муниципальную собственность и комплект прилагаемых документов, соответствие его по содержанию требованиям пункта 2.9.3 Административного регламента. Не подлежат приему заявления и документы, имеющие подчистки либо приписки, зачеркнутые слова или иные не оговоренные в них исправления, заявления, заполненные карандашом, а также заявления с серьезными повреждениями, не позволяющими однозначно истолковать их содержание.

Должностное лицо уполномоченной организации, ответственное за прием и регистрацию документов, регистрирует заявление в системе АИС МФЦ.

Должностное лицо администрации Новомичуринского городского поселения, ответственное за прием и регистрацию документов, регистрирует заявление в журнале входящей корреспонденции.

Должностное лицо, ответственное за прием и регистрацию документов, оформляет расписку в получении документов в 2 экземплярах согласно Приложению № 4 к Административному регламенту. Один экземпляр выдается заявителю, второй экземпляр прикладывается к принятым документам. Должностное лицо, ответственное за прием и регистрацию документов, передает принятые документы должностному лицу, ответственному за направление документов в Общий отдел.

Максимальный срок административной процедуры - 45 минут.

3.2.1.2. При подаче заявления через РПГУ:

Основанием для начала административной процедуры по приему запроса через РПГУ является поступление заявления через РПГУ.

Должностное лицо Общего отдела, ответственное за прием и регистрацию заявлений, поступающих через РПГУ:

а) устанавливает предмет обращения;

б) регистрирует заявление в информационной системе, используемой для оказания муниципальных услуг (далее – ИС), указывает:

- порядковый номер записи;
- идентификатор процесса;
- дату и время приема (часы и минуты);
- общее количество документов;
- данные о заявителе;
- цель обращения;
- свои фамилию и инициалы.

в) информирует заявителя о получении и регистрации заявления, о ходе предоставления муниципальной услуги через личный кабинет на РПГУ с использованием ИС;

г) регистрирует заявление в соответствии с инструкцией по делопроизводству.

После поступления заявления и документов в электронной форме должностное лицо Общего отдела, ответственное за прием и регистрацию документов, поступающих с РПГУ, проверяет действительность электронной подписи, переводит документы в бумажную форму (распечатывает), заверяет

соответствие распечатанных документов электронным документам. Дальнейшая работа с распечатанными и заверенными документами ведется как с документами на бумажном носителе.

Результатом исполнения административной процедуры по приему заявления и документов в электронной форме с использованием РПГУ является принятое и зарегистрированное заявление с прилагаемыми к нему документами, переведенное в бумажную форму.

Способом фиксации результата выполнения административной процедуры по приему заявления и документов в электронной форме с использованием РПГУ является регистрация Общим отделом заявления в ИС и в соответствии с инструкцией по делопроизводству.

Максимальный срок приема заявления и документов в электронном виде – 1 рабочий день.

3.2.2. Направление уполномоченной организации заявления и документов в Общий отдел

Основанием для начала административной процедуры является поступление к должностному лицу уполномоченной организации, ответственному за направление документов в Общий отдел, принятых документов.

Должностное лицо, ответственное за направление документов в Общий отдел, направляет все принятые документы в Общий отдел.

Направление на рассмотрение документов осуществляется с листами сопровождения, в которых указывается:

- перечень и количество направляемых документов;
- Ф.И.О. заявителя;
- наименование муниципальной услуги;
- срок рассмотрения документов в Общем отделе.

Направление документов фиксируется должностным лицом уполномоченной организации.

Должностное лицо уполномоченной организации, ответственное за направление документов, самостоятельно осуществляет контроль за сроками нахождения документов в Общем отделе. При нарушении сроков рассмотрения документов представителями Общего отдела должностное лицо уполномоченной организации составляет письмо на имя Главы администрации Новомичуринского городского поселения.

Максимальный срок административной процедуры - 1 рабочий день.

3.2.3. Рассмотрение Общим отделом представленных документов

Основанием для начала административной процедуры является получение Общим отделом заявления с комплектом прилагаемых документов.

Заявление регистрируется в порядке делопроизводства и передается начальнику Общего отдела для исполнения.

Должностное лицо Общего отдела, ответственное за рассмотрение заявления:

- рассматривает заявление;
- осуществляет подготовку и направление межведомственного запроса;

- устанавливает отсутствие оснований для отказа в предоставлении муниципальной услуги, предусмотренных пунктом 2.11 Административного регламента.

При приеме заявления о предоставлении муниципальной услуги с приложением заявителем документов, предусмотренных пунктом 2.9.2 Административного регламента, административная процедура по межведомственному информационному взаимодействию не проводится, в этом случае должностное лицо Общего отдела, ответственное за рассмотрение заявления, приступает к выполнению административной процедуры по принятию решения о приеме (об отказе в приеме) в муниципальную собственность жилого помещения.

Максимальный срок административной процедуры - не более 2 рабочих дней.

3.2.4. Межведомственное информационное взаимодействие

Основанием для начала административной процедуры по межведомственному информационному взаимодействию (далее - межведомственное взаимодействие) является поступление в Общий отдел заявления о передаче жилого помещения в муниципальную собственность. В зависимости от представленных документов должностное лицо Общего отдела, ответственное за рассмотрение поступившего заявления, осуществляет подготовку и направление межведомственного запроса в течение 1 рабочего дня:

а) в Росреестр:

- о предоставлении выписки из Единого государственного реестра прав на недвижимое имущество и сделок с ним об отсутствии обременений, ограничений, арестов, наложенных на передаваемое жилое помещение, и об отсутствии зарегистрированных прав всех собственников на жилые помещения;

б) в комиссию по обследованию технического состояния жилых помещений, ранее приватизированных гражданами и передаваемых в собственность муниципального образования – Новомичуринское городское поселение:

- о предоставлении акта обследования жилого помещения;

Состав сведений, указываемых в межведомственном запросе, ответе на межведомственный запрос, способ направления межведомственного запроса и ответа на межведомственный запрос, срок направления межведомственного запроса и ответа на межведомственный запрос определяются документами, описывающими порядок межведомственного взаимодействия при предоставлении муниципальных услуг (технологическими картами межведомственного взаимодействия).

Направление межведомственного запроса в электронном виде может осуществляться с использованием системы исполнения регламентов системы межведомственного электронного взаимодействия. В этом случае межведомственный запрос должен быть подписан электронной подписью.

Процедуры межведомственного взаимодействия осуществляются в соответствии с нормативными правовыми актами Российской Федерации,

Рязанской области, муниципальными правовыми актами и соответствующими соглашениями.

В течение 1 рабочего дня, следующего за днем получения запрашиваемой информации (документов), должностное лицо, ответственное за рассмотрение поступившего заявления, проверяет полноту полученной информации (документов).

Вся запрошенная информация (документы), полученная в рамках межведомственного взаимодействия, приобщается к материалам дела для принятия решения по заявлению.

Максимальный срок административной процедуры составляет не более 7 календарных дней.

3.2.5. Принятие решения о приеме (об отказе в приеме) в муниципальную собственность жилого помещения, направление результата предоставления муниципальной услуги в уполномоченную организацию

Основанием для начала административной процедуры по принятию решения о приеме (об отказе в приеме) в муниципальную собственность жилого помещения является окончание административной процедуры по межведомственному информационному взаимодействию, а в случаях, предусмотренных абзацем седьмым 3.2.3 Административного регламента, - окончание административной процедуры по рассмотрению Общим отделом представленных документов.

Должностное лицо Общего отдела, ответственное за рассмотрение заявления, проверяет комплектность полученных документов и сведений, в них содержащихся.

В случае соответствия представленных документов требованиям действующего законодательства, полноты и достоверности сведений, в них указанных, должностное лицо Общего отдела, ответственное за рассмотрение заявления, осуществляет подготовку проекта постановления администрации Новомичуринского городского поселения о приеме жилого помещения в муниципальную собственность и направляет его на согласование и подписание в соответствии с установленным порядком издания муниципальных правовых актов.

В случае наличия оснований, предусмотренных пунктом 2.11 настоящего Административного регламента, должностное лицо Общего отдела осуществляет подготовку письменного уведомления об отказе в приеме в муниципальную собственность жилого помещения со ссылкой на нормативные правовые акты. Уведомление об отказе в приеме в муниципальную собственность жилого помещения оформляется на бланке администрации Новомичуринского городского поселения и подписывается Главой администрации Новомичуринского городского поселения.

Максимальный срок административной процедуры - не более 6 рабочих дней.

Направление результата предоставления муниципальной услуги в уполномоченную организацию:

Основанием для начала административной процедуры по направлению результата предоставления муниципальной услуги в уполномоченную

организацию является подготовка надлежащим образом заверенной копии постановления администрации Новомичуринского городского поселения о приеме жилого помещения в муниципальную собственность или подписание Главой администрации Новомичуринского городского поселения уведомления об отказе в приеме в муниципальную собственность жилого помещения.

Результат предоставления муниципальной услуги направляется в уполномоченную организацию. Направление результата предоставления муниципальной услуги осуществляется с листами сопровождения, в которых указывается:

- наименование уполномоченной организации;
- перечень и количество направляемых документов;
- Ф.И.О. заявителя;
- наименование муниципальной услуги.

Направление документов фиксируется должностным лицом Общего отдела.

Максимальный срок административной процедуры - 1 рабочий день.

В случае подачи запроса через Портал должностное лицо Общего отдела, ответственное за рассмотрение запросов, поступающих с Портала, направляет в личный кабинет заявителя на Портале с использованием ИС уведомление о результате рассмотрения документов, содержащее сведения о принятии положительного решения о предоставлении услуги и возможности получить результат предоставления услуги либо мотивированный отказ в предоставлении услуги (далее – уведомление о результате рассмотрения документов).

Также заявитель может быть проинформирован о направлении уведомления о результате рассмотрения документов в личный кабинет заявителя на Портале с использованием SMS-уведомлений и электронной почты.

3.2.6. Выдача заявителю результата предоставления муниципальной услуги.

Основанием для начала административной процедуры является поступление из Общего отдела документов должностному лицу уполномоченной организации, ответственному за выдачу документов.

Должностное лицо уполномоченной организации, ответственное за выдачу результата предоставления муниципальной услуги, в течение 1 рабочего дня со дня приема от Общего отдела результата предоставления муниципальной услуги сообщает заявителю лично, по телефону или электронной почте о результате предоставления муниципальной услуги.

Должностное лицо уполномоченной организации, ответственное за выдачу результата предоставления муниципальной услуги:

- устанавливает личность заявителя, в том числе проверяет документ, удостоверяющий личность;
- проверяет правомочность заявителя, в том числе полномочия представителя заявителя действовать от имени заявителя при получении результата предоставления муниципальной услуги;

- выясняет у заявителя номер, указанный в расписке в получении документов;
- находит документы по предоставлению муниципальной услуги (по номеру, указанному в расписке), а также документы, подлежащие выдаче;
- делает запись в расписке или в АИС МФЦ о выдаче документов;
- знакомит заявителя с перечнем выдаваемых документов (оглашает названия выдаваемых документов). Заявитель расписывается в получении результата предоставления муниципальной услуги;
- выдает результат предоставления муниципальной услуги заявителю в одном подлинном экземпляре.

Если заявитель не обратился в течение 3 (трех) рабочих дней с даты сообщения заявителю о получении результата предоставления муниципальной услуги, должностное лицо, ответственное за выдачу документов, направляет ему документы по почте по адресу, указанному в заявлении.

Раздел 4. ФОРМЫ КОНТРОЛЯ ЗА ИСПОЛНЕНИЕМ АДМИНИСТРАТИВНОГО РЕГЛАМЕНТА

4.1. Контроль за полнотой и качеством предоставления муниципальной услуги включает в себя проведение проверок, выявление и устранение нарушений прав заявителей при предоставлении муниципальной услуги, рассмотрение, принятие решений и подготовку ответов на обращения заявителей о предоставлении муниципальной услуги, содержащие жалобы на решения, действия (бездействие) должностных лиц, осуществляющих предоставление муниципальной услуги.

Текущий контроль за соблюдением последовательности действий, определенных административными процедурами по предоставлению муниципальной услуги, и принятием решений осуществляется заместителем Главы администрации Новомичуринского городского поселения, руководителем уполномоченной организации.

Текущий контроль осуществляется путем проведения заместителем Главы администрации Новомичуринского городского поселения, руководителем уполномоченной организации проверок соблюдения и исполнения должностными лицами Общего отдела, уполномоченной организации положений Административного регламента, иных нормативных правовых актов.

Периодичность осуществления текущего контроля устанавливается заместителем Главы администрации Новомичуринского городского поселения, руководителем уполномоченной организации.

4.2. Порядок и периодичность осуществления плановых и внеплановых проверок полноты и качества предоставления муниципальной услуги

Проверки могут быть плановыми (осуществляться на основании годовых планов работы администрации Новомичуринского городского поселения) и внеплановыми. При проверке могут рассматриваться все вопросы, связанные с предоставлением муниципальной услуги (комплексные проверки), или отдельные аспекты (тематические проверки). Проверка также может

проводиться по конкретному обращению заявителя.

4.3. Должностные лица, ответственные за предоставление муниципальной услуги, несут персональную ответственность за сроки и порядок выполнения каждой административной процедуры, указанной в Административном регламенте.

Персональная ответственность должностных лиц закрепляется в их должностных инструкциях в соответствии с требованиями законодательства Российской Федерации.

Раздел 5. ДОСУДЕБНОЕ (ВНЕСУДЕБНОЕ) ОБЖАЛОВАНИЕ ЗАЯВИТЕЛЕМ РЕШЕНИЙ И ДЕЙСТВИЙ (БЕЗДЕЙСТВИЯ) ОРГАНА, ПРЕДОСТАВЛЯЮЩЕГО МУНИЦИПАЛЬНУЮ УСЛУГУ, ДОЛЖНОСТНОГО ЛИЦА ОРГАНА, ПРЕДОСТАВЛЯЮЩЕГО МУНИЦИПАЛЬНУЮ УСЛУГУ, ЛИБО МУНИЦИПАЛЬНОГО СЛУЖАЩЕГО, МНОГОФУНКЦИОНАЛЬНОГО ЦЕНТРА, РАБОТНИКА МНОГОФУНКЦИОНАЛЬНОГО ЦЕНТРА, А ТАКЖЕ ОРГАНИЗАЦИЙ, ОСУЩЕСТВЛЯЮЩИХ ФУНКЦИИ ПО ПРЕДОСТАВЛЕНИЮ ГОСУДАРСТВЕННЫХ ИЛИ МУНИЦИПАЛЬНЫХ УСЛУГ, ИЛИ ИХ РАБОТНИКОВ

5.1. Предмет досудебного (внесудебного) обжалования заявителем решений и действий (бездействия) органа, предоставляющего муниципальную услугу, должностного лица органа, предоставляющего муниципальную услугу, либо муниципального служащего, многофункционального центра, работника многофункционального центра, а также организаций, предусмотренных частью 1.1 статьи 16 Федерального закона, или их работников

Заявитель может обратиться с жалобой в том числе в следующих случаях:

1) нарушение срока регистрации запроса о предоставлении муниципальной услуги, запроса, указанного в статье 15.1 Федерального закона;

2) нарушение срока предоставления муниципальной услуги. В указанном случае досудебное (внесудебное) обжалование заявителем решений и действий (бездействия) многофункционального центра, работника многофункционального центра возможно в случае, если на многофункциональный центр, решения и действия (бездействие) которого обжалуются, возложена функция по предоставлению соответствующих муниципальных услуг в полном объеме в порядке, определенном частью 1.3 статьи 16 Федерального закона;

3) требование у заявителя документов или информации либо осуществления действий, представление или осуществление которых не предусмотрено нормативными правовыми актами Российской Федерации, нормативными правовыми актами субъектов Российской Федерации, муниципальными правовыми актами для предоставления муниципальной услуги;

4) отказ в приеме документов, предоставление которых предусмотрено нормативными правовыми актами Российской Федерации, нормативными правовыми актами субъектов Российской Федерации, муниципальными правовыми актами для предоставления муниципальной услуги, у заявителя;

5) отказ в предоставлении муниципальной услуги, если основания отказа не предусмотрены федеральными законами и принятыми в соответствии с ними иными нормативными правовыми актами Российской Федерации, законами и иными нормативными правовыми актами субъектов Российской Федерации, муниципальными правовыми актами. В указанном случае досудебное (внесудебное) обжалование заявителем решений и действий (бездействия) многофункционального центра, работника многофункционального центра возможно в случае, если на многофункциональный центр, решения и действия (бездействие) которого обжалуются, возложена функция по предоставлению соответствующих государственных или муниципальных услуг в полном объеме в порядке, определенном частью 1.3 статьи 16 Федерального закона;

6) затребование с заявителя при предоставлении государственной или муниципальной услуги платы, не предусмотренной нормативными правовыми актами Российской Федерации, нормативными правовыми актами субъектов Российской Федерации, муниципальными правовыми актами;

7) отказ органа, предоставляющего муниципальную услугу, должностного лица органа, предоставляющего муниципальную услугу, многофункционального центра, работника многофункционального центра, организаций, предусмотренных частью 1.1 статьи 16 Федерального закона, или их работников в исправлении допущенных ими опечаток и ошибок в выданных в результате предоставления муниципальной услуги документах либо нарушение установленного срока таких исправлений. В указанном случае досудебное (внесудебное) обжалование заявителем решений и действий (бездействия) многофункционального центра, работника многофункционального центра возможно в случае, если на многофункциональный центр, решения и действия (бездействие) которого обжалуются, возложена функция по предоставлению соответствующих государственных или муниципальных услуг в полном объеме в порядке, определенном частью 1.3 статьи 16 Федерального закона;

8) нарушение срока или порядка выдачи документов по результатам предоставления муниципальной услуги;

9) приостановление предоставления муниципальной услуги, если основания приостановления не предусмотрены федеральными законами и принятыми в соответствии с ними иными нормативными правовыми актами Российской Федерации, законами и иными нормативными правовыми актами субъектов Российской Федерации, муниципальными правовыми актами. В указанном случае досудебное (внесудебное) обжалование заявителем решений и действий (бездействия) многофункционального центра, работника многофункционального центра возможно в случае, если на многофункциональный центр, решения и действия (бездействие) которого обжалуются, возложена функция по предоставлению соответствующих

государственных или муниципальных услуг в полном объеме в порядке, определенном частью 1.3 статьи 16 Федерального закона.

10) требование у заявителя при предоставлении муниципальной услуги документов или информации, отсутствие и (или) недостоверность которых не указывались при первоначальном отказе в приеме документов, необходимых для предоставления муниципальной услуги, либо в предоставлении муниципальной услуги, за исключением случаев, предусмотренных пунктом 4 части 1 статьи 7 Федерального закона. В указанном случае досудебное (внесудебное) обжалование заявителем решений и действий (бездействия) многофункционального центра, работника многофункционального центра возможно в случае, если на многофункциональный центр, решения и действия (бездействие) которого обжалуются, возложена функция по предоставлению соответствующих государственных или муниципальных услуг в полном объеме в порядке, определенном частью 1.3 статьи 16 Федерального закона.

5.2. Общие требования к порядку подачи и рассмотрения жалобы

5.2.1. Жалоба подается в письменной форме на бумажном носителе, в электронной форме в орган, предоставляющий муниципальную услугу, многофункциональный центр либо в соответствующий орган государственной власти (орган местного самоуправления) публично-правового образования, являющийся учредителем многофункционального центра (далее - учредитель многофункционального центра), а также в организации, предусмотренные частью 1.1 статьи 16 Федерального закона. Жалобы на решения и действия (бездействие) руководителя органа, предоставляющего муниципальную услугу, подаются на имя Главы администрации Новомичуринского городского поселения. Жалобы на решения и действия (бездействие) работника многофункционального центра подаются руководителю этого многофункционального центра. Жалобы на решения и действия (бездействие) многофункционального центра подаются учредителю многофункционального центра или должностному лицу, уполномоченному нормативным правовым актом субъекта Российской Федерации. Жалобы на решения и действия (бездействие) работников организаций, предусмотренных частью 1.1 статьи 16 Федерального закона, подаются руководителям этих организаций.

5.2.2. Жалоба на решения и действия (бездействие) органа, предоставляющего муниципальную услугу, должностного лица органа, предоставляющего муниципальную услугу, муниципального служащего, руководителя органа, предоставляющего муниципальную услугу, может быть направлена по почте, через многофункциональный центр, с использованием информационно-телекоммуникационной сети "Интернет", официального сайта органа, предоставляющего муниципальную услугу, единого портала государственных и муниципальных услуг либо регионального портала государственных и муниципальных услуг, а также может быть принята при личном приеме заявителя. Жалоба на решения и действия (бездействие) многофункционального центра, работника многофункционального центра может быть направлена по почте, с

использованием информационно-телекоммуникационной сети "Интернет", официального сайта многофункционального центра, единого портала государственных и муниципальных услуг либо регионального портала государственных и муниципальных услуг, а также может быть принята при личном приеме заявителя. Жалоба на решения и действия (бездействие) организаций, предусмотренных частью 1.1 статьи 16 Федерального закона, а также их работников может быть направлена по почте, с использованием информационно-телекоммуникационной сети "Интернет", официальных сайтов этих организаций, единого портала государственных и муниципальных услуг либо регионального портала государственных и муниципальных услуг, а также может быть принята при личном приеме заявителя.

5.2.3. Порядок подачи и рассмотрения жалоб на решения и действия (бездействие) федеральных органов исполнительной власти, государственных корпораций и их должностных лиц, федеральных государственных служащих, должностных лиц государственных внебюджетных фондов Российской Федерации, организаций, предусмотренных частью 1.1 статьи 16 Федерального закона, и их работников, а также жалоб на решения и действия (бездействие) многофункционального центра, его работников устанавливается Правительством Российской Федерации.

5.2.4. Особенности подачи и рассмотрения жалоб на решения и действия (бездействие) органов местного самоуправления и их должностных лиц, муниципальных служащих, а также на решения и действия (бездействие) многофункционального центра, работников многофункционального центра устанавливаются соответственно нормативными правовыми актами субъектов Российской Федерации и муниципальными правовыми актами.

5.2.5. Жалоба должна содержать:

1) наименование органа, предоставляющего муниципальную услугу, должностного лица органа, предоставляющего муниципальную услугу, либо муниципального служащего, многофункционального центра, его руководителя и (или) работника, организаций, предусмотренных частью 1.1 статьи 16 Федерального закона, их руководителей и (или) работников, решения и действия (бездействие) которых обжалуются;

2) фамилию, имя, отчество (последнее - при наличии), сведения о месте жительства заявителя - физического лица либо наименование, сведения о месте нахождения заявителя - юридического лица, а также номер (номера) контактного телефона, адрес (адреса) электронной почты (при наличии) и почтовый адрес, по которым должен быть направлен ответ заявителю;

3) сведения об обжалуемых решениях и действиях (бездействии) органа, предоставляющего муниципальную услугу, должностного лица органа, предоставляющего муниципальную услугу, либо муниципального служащего, многофункционального центра, работника многофункционального центра, организаций, предусмотренных частью 1.1 статьи 16 Федерального закона, их работников;

4) доводы, на основании которых заявитель не согласен с решением и действием (бездействием) органа, предоставляющего муниципальную услугу, должностного лица органа, предоставляющего муниципальную услугу, либо муниципального служащего, многофункционального центра, работника многофункционального центра, организаций, предусмотренных частью 1.1 статьи 16 Федерального закона, их работников. Заявителем могут быть представлены документы (при наличии), подтверждающие доводы заявителя, либо их копии.

5.2.6. Жалоба, поступившая в орган, предоставляющий муниципальную услугу, многофункциональный центр, учредителю многофункционального центра, в организации, предусмотренные частью 1.1 статьи 16 Федерального закона, либо вышестоящий орган (при его наличии), подлежит рассмотрению в течение пятнадцати рабочих дней со дня ее регистрации, а в случае обжалования отказа органа, предоставляющего муниципальную услугу, многофункционального центра, организаций, предусмотренных частью 1.1 статьи 16 Федерального закона, в приеме документов у заявителя либо в исправлении допущенных опечаток и ошибок или в случае обжалования нарушения установленного срока таких исправлений - в течение пяти рабочих дней со дня ее регистрации.

5.2.7. По результатам рассмотрения жалобы принимается одно из следующих решений:

1) жалоба удовлетворяется, в том числе в форме отмены принятого решения, исправления допущенных опечаток и ошибок в выданных в результате предоставления муниципальной услуги документах, возврата заявителю денежных средств, взимание которых не предусмотрено нормативными правовыми актами Российской Федерации, нормативными правовыми актами субъектов Российской Федерации, муниципальными правовыми актами;

2) в удовлетворении жалобы отказывается.

5.2.8. Не позднее дня, следующего за днем принятия решения, указанного в подпункте 5.2.7 Административного регламента, заявителю в письменной форме и по желанию заявителя в электронной форме направляется мотивированный ответ о результатах рассмотрения жалобы.

5.2.9. В случае признания жалобы подлежащей удовлетворению в ответе заявителю, указанном в подпункте 5.2.8 Административного регламента, дается информация о действиях, осуществляемых органом, предоставляющим муниципальную услугу, многофункциональным центром либо организацией, предусмотренной частью 1.1 статьи 16 Федерального закона, в целях незамедлительного устранения выявленных нарушений при оказании муниципальной услуги, а также приносятся извинения за доставленные неудобства и указывается информация о дальнейших действиях, которые необходимо совершить заявителю в целях получения муниципальной услуги.

5.2.10. В случае признания жалобы не подлежащей удовлетворению в ответе заявителю, указанном в подпункте 5.2.8 Административного

регламента, даются аргументированные разъяснения о причинах принятого решения, а также информация о порядке обжалования принятого решения.

5.2.11. В случае установления в ходе или по результатам рассмотрения жалобы признаков состава административного правонарушения или преступления должностное лицо, работник, наделенные полномочиями по рассмотрению жалоб в соответствии с пунктом 5.2.1 Административного регламента, незамедлительно направляют имеющиеся материалы в органы прокуратуры.

Приложение № 1
к Административному регламенту

ПРИМЕРНАЯ ФОРМА ЗАЯВЛЕНИЯ
О ПЕРЕДАЧЕ ЖИЛОГО ПОМЕЩЕНИЯ В МУНИЦИПАЛЬНУЮ СОБСТВЕННОСТЬ

В администрацию Новомичуринского
городского поселения

(Ф.И.О)

паспортные данные _____

адрес регистрации _____

основания полномочий представителя _____

тел. _____

ЗАЯВЛЕНИЕ

о передаче жилого помещения в муниципальную собственность

В соответствии со ст. 20 Федерального закона от 29.12.2004г. № 189-ФЗ "О введении в действие Жилищного кодекса Российской Федерации" прошу принять в муниципальную собственность жилое помещение, расположенное по адресу: г.Новомичуринск, _____

принадлежащее мне (и членам моей семьи) _____
на праве собственности.

Подтверждаю, что жилое помещение, передаваемое в муниципальную собственность, не продано, не заложено, не находится в споре и (или) под запретом (арестом).

Подпись собственника(ов): _____

Я, _____,
(Фамилия Имя Отчество заявителя и собственников)

даю согласие на автоматизированную, а также без использования средств автоматизации обработку (включая сбор, запись, систематизацию, накопление, хранение, уточнение (обновление, изменение), извлечение, использование, передачу (распространение, предоставление, доступ), обезличивание, блокирование, удаление, уничтожение персональных данных) в администрации МО – Новомичуринское городское поселение Пронского муниципального района Рязанской области моих персональных данных (фамилия, имя, отчество, адрес, паспортные данные и другие персональные данные в объеме, содержащемся в представляемых документах, необходимых для получения выбранной муниципальной услуги) в целях получения муниципальной услуги

_____ (наименование муниципальной услуги)

_____ в течение пяти лет.

Настоящее согласие действует со дня его подписания до дня отзыва в письменной форме.

Дата « ____ » _____ г.	_____	_____
	подпись	расшифровка подписи
	_____	_____
	подпись	расшифровка подписи
	_____	_____
	подпись	расшифровка подписи

Заявление принял: _____ (должность, подпись) _____ (Ф.И.О.)

Вх. № _____ " ____ " _____ 20__ г.

ИНФОРМАЦИЯ
О МЕСТАХ НАХОЖДЕНИЯ И ГРАФИКЕ РАБОТЫ СТРУКТУРНЫХ
ПОДРАЗДЕЛЕНИЙ АДМИНИСТРАЦИИ НОВОМИЧУРИНСКОГО ГОРОДСКОГО
ПОСЕЛЕНИЯ, А ТАКЖЕ О ДРУГИХ ОРГАНАХ И ОРГАНИЗАЦИЯХ, ОБРАЩЕНИЕ В
КОТОРЫЕ НЕОБХОДИМО ДЛЯ ПРЕДОСТАВЛЕНИЯ МУНИЦИПАЛЬНОЙ УСЛУГИ

Администрация Новомичуринского городского поселения

Адрес: 391160, г. Новомичуринск, д. 26Д.
Контактный телефон: (49141) 2-22-06.
Интернет-адрес: www.город-новомичуринск.рф

Общий отдел администрации Новомичуринского городского поселения

Адрес: 391160, г. Новомичуринск, д. 26Д.
Контактный телефон: (49141) 2-23-90.
Режим работы:
понедельник – четверг: с 8.00 до 17.15,
пятница: с 8.00 до 16.00
перерыв на обед: 12.00 - 13.00.
суббота, воскресенье - выходные.

Управление Федеральной службы государственной регистрации, кадастра и картографии по Рязанской области

Адрес: 391160, г.Новомичуринск, ул.Волкова д.12 «Б»
Контактный телефон: 8(49141) 4-28-19
Ежедневно с 8.00 до 16.00,
перерыв на обед: с 12.00 до 13.00

ФГУП "Ростехинвентаризация - Федеральное БТИ" Рязанский филиал
Пронское отделение

Адрес: 391160, г. Новомичуринск, пр.Смирягина, д.23.
Контактный телефон: (49141) 4-15-36, 4-29-61
Режим работы:
понедельник - четверг: 8.00 - 17.00,
пятница: 8.00 – 15.45
суббота, воскресенье - выходные.

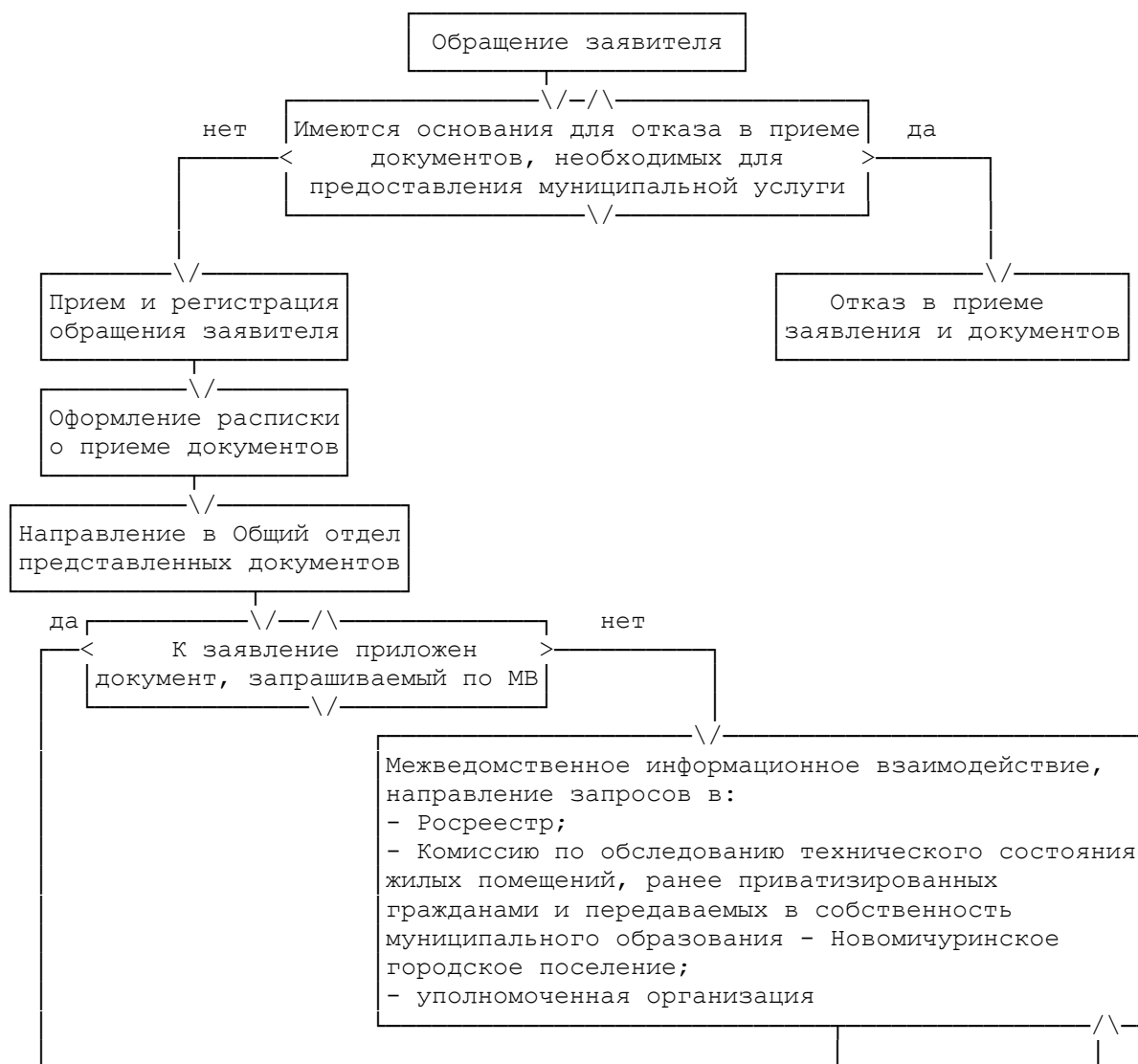
перерыв на обед: с 12.00 до 12.45

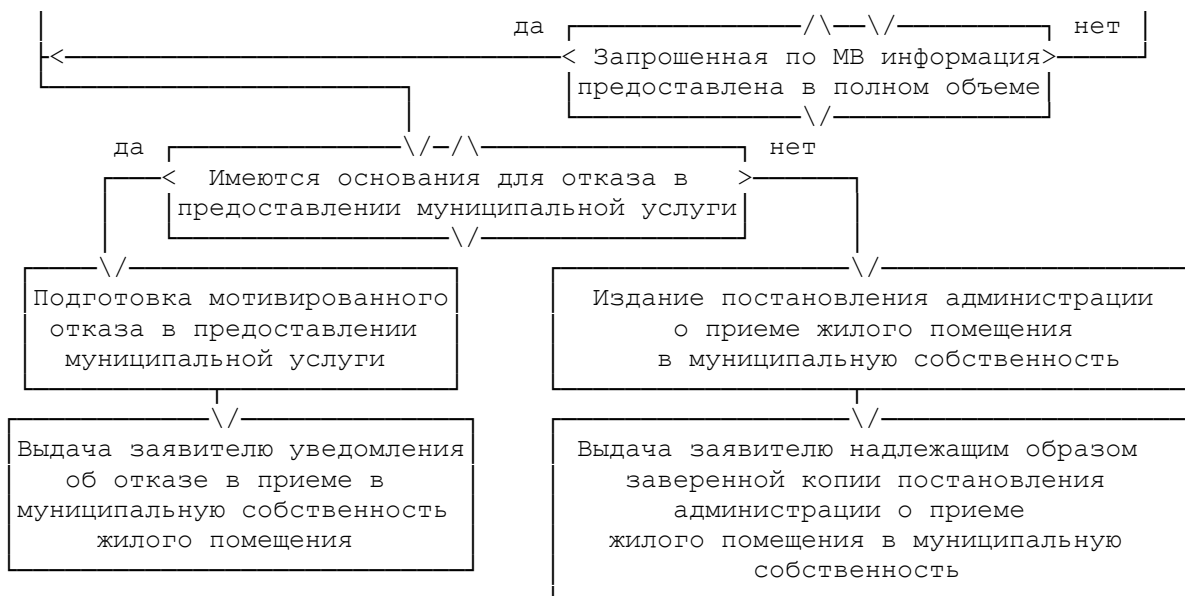
Территориальные отделы ГБУ РО «Многофункциональный центр предоставления государственных и муниципальных услуг Рязанской области»

№ п/п	Наименование территориального отдела	Место нахождения ТО	телефон	Время работы
1	Территориальный отдел по Пронскому району	391140 Рязанская обл., р.п. Пронск, ул. Советская, д. 20	(49155) 3-16-46	Пн, вт, ср - с 8-00 до 20-00; чт - с 8-00 до 18-00, пт - с 8-00 до 17-00; Сб - с 8-00 до 12-00
2	Территориальный отдел по Клепиковскому району	391030 Рязанская обл., г. Спас-Клепики, пл. Ленина, д. 1	(49142) 2-61-07	Пн, вт, ср - с 8-00 до 20-00; чт - с 8-00 до 18-00, пт - с 8-00 до 17-00; Сб - с 8-00 до 12-00
3	Территориальный отдел по Кораблинскому району	391200 Рязанская обл., г. Кораблино, ул. Шахтерская, д. 14а	(49143) 5-00-08	Пн, вт, ср - с 8-00 до 20-00; чт - с 8-00 до 18-00, пт - с 8-00 до 17-00; Сб - с 8-00 до 12-00
4	Территориальный отдел по Михайловскому району	391710 Рязанская обл., г. Михайлов, пл. Освобождения, д. 1	(49130) 2-13-49	Пн, вт, ср - с 8-00 до 20-00; чт - с 8-00 до 18-00, пт - с 8-00 до 17-00; Сб - с 8-00 до 12-00
5	Территориальный отдел по Московскому району г. Рязани	390044 г. Рязань, ул. Крупской, д. 14, корп. 2	(4912) 50-37-51	Пн, ср, пт - с 8-30 до 18-00, вт, чт - с 8-30 до 20-00; суббота с 9-00 до 13-00
6	Территориальный отдел по Октябрьскому району г. Рязани	390048 г. Рязань, ул. Новоселов, д. 33, корп. 2	(4912) 50-37-82	Пн, ср, пт - с 8-30 до 18-00, вт, чт - с 8-30 до 20-00; суббота с 9-00 до 13-00
7	Территориальный отдел по Касимовскому району	391300 Рязанская обл., г. Касимов, ул. К. Маркса, д. 2	(49131) 2-48-21	Пн, вт, ср - с 8-00 до 20-00; чт - с 8-00 до 18-00, пт - с 8-00 до 17-00. Сб - с 8-00 до 12-00.
8	Территориальный отдел по Рыбновскому району	391110 Рязанская обл., г. Рыбное, пл. Ленина, д. 16	(49137) 5-27-07	Пн, вт, ср - с 8-00 до 20-00; чт - с 8-00 до 18-00, пт - с 8-00 до 17-00; Сб - с 8-00 до 12-00 часов
9	Территориальный отдел по Ряжскому району	391960 Рязанская обл., г. Ряжск, ул. М.Горького, д. 2	(49132) 2-17-85	Пн, вт, ср - с 8-00 до 20-00; чт - с 8-00 до 18-00, пт - с 8-00 до 17-00; Сб - с 8-00 до 12-00
10	Территориальный отдел по Сасовскому району	391430 Рязанская обл., г. Сасово, пр-т Свободы, д. 19	(49133) 2-40-50	Пн, вт, ср - с 8-00 до 20-00; чт - с 8-00 до 18-00, пт - с 8-00 до 17-00; Сб - с 8-00 до 12-00
11	Территориальный отдел по Скопинскому району	391803 Рязанская обл., г. Скопин, ул. Ленина, д. 19	(49156) 2-00-07	Пн, вт, ср - с 8-00 до 20-00; чт - с 8-00 до 18-00, пт - с 8-00 до 17-00; Сб - с 8-00 до 12-00

12	Территориальный отдел по Советскому району г. Рязани	390000 г. Рязань, ул. Почтовая, д. 61	(4912) 55-50-55	Пн, ср, пт - с 8-30 до 18-00, вт, чт - с 8-30 до 20-00; суббота с 9-00 до 13-00
13	Территориальный отдел по Спасскому району	391050 Рязанская обл., г. Спасск-Рязанский, ул. Рязанское шоссе, д. 5а	(49135) 3-32-69	Пн, вт, ср - с 8-00 до 20-00; чт - с 8-00 до 18-00, пт - с 8-00 до 17-00; Сб - с 8-00 до 12-00
14	Территориальный отдел по Шацкому району	391550 Рязанская обл., г. Шацк, ул. Интернациональная, д. 14	(49147) 2-14-45	Пн, вт, ср - с 8-00 до 20-00; чт - с 8-00 до 18-00, пт - с 8-00 до 17-00; Сб - с 8-00 до 12-00
15	Территориальный отдел по Шиловскому району	391500 Рязанская обл., р.п. Шилово, ул. Спасская, 21	(49136) 2-10-77	Пн, вт, ср - с 8-00 до 20-00; чт - с 8-00 до 18-00, пт - с 8-00 до 17-00; Сб - с 8-00 до 12-00

Приложение № 3
к Административному регламенту





Приложение № 4
к Административному регламенту

РАСПИСКА В ПОЛУЧЕНИИ ДОКУМЕНТОВ

1. Настоящим удостоверяется, что заявитель (Ф.И.О., тел.) _____

_____ для передачи жилого помещения в муниципальную собственность представил в администрацию Новомичуринского городского поселения следующие документы:

NN пп	Наименование и реквизиты документов	Количество экземпляров	Количество листов	Дата и подпись заявителя
1	2	3	4	5
1				
2				
3				
4				

2. Перечень сведений и документов, которые будут получены по межведомственным запросам:

NN пп	Наименование сведений и документов, которые будут получены по межведомственным запросам	Наименование органа (организации), в котором запрашиваются сведения и документы
1	2	3
1		
2		

(должность лица, принявшего документы)

(подпись)

(Ф.И.О.)

"__" _____ 20__ г.
(дата приема документов)

_____ " ____ " _____ 20__ г.
(дата окончания срока рассмотрения документов) (дата выдачи документов)

(подпись)

(Ф.И.О. заявителя)

После рассмотрения выданы документы:

(перечень выданных документов)

(должность, Ф.И.О., подпись лица,
выдавшего документы)

(Ф.И.О., подпись
лица, получившего документы)