

АДМИНИСТРАЦИЯ
муниципального образования – Новомичуринское городское поселение
Пронского муниципального района

ПОСТАНОВЛЕНИЕ

ноября 2018 года

№

Об утверждении административного регламента оказания муниципальной услуги «Признание граждан малоимущими в целях принятия на учет в качестве нуждающихся в жилых помещениях, предоставляемых по договорам социального найма, предоставления освободившегося жилого помещения в коммунальной квартире по договору социального найма»

В целях повышения эффективности и качества деятельности администрации Новомичуринского городского поселения, в соответствии с постановлением администрации Новомичуринского городского поселения от 15.02.2016 №48 «Об утверждении Порядка разработки и утверждения административных регламентов предоставления муниципальных услуг администрацией муниципального образования – Новомичуринское городское поселение», администрация муниципального образования - Новомичуринское городское поселение **ПОСТАНОВЛЯЕТ**:

1. Утвердить административный регламент предоставления муниципальной услуги «Признание граждан малоимущими в целях принятия на учет в качестве нуждающихся в жилых помещениях, предоставляемых по договорам социального найма, предоставления освободившегося жилого помещения в коммунальной квартире по договору социального найма» в новой редакции согласно Приложению к настоящему постановлению.

2. Постановление администрации Новомичуринского городского поселения от 22.08.2016 №268 «Об утверждении административного регламента оказания муниципальной услуги «Признание граждан малоимущими в целях принятия на учет в качестве нуждающихся в жилых помещениях, предоставляемых по договорам социального найма, предоставления освободившегося жилого помещения в коммунальной квартире по договору социального найма» считать утратившим силу.

3. Юридическому сектору администрации Новомичуринского городского поселения опубликовать настоящее постановление в газете «Муниципальный вестник».

4. Общему отделу администрации Новомичуринского городского поселения разместить настоящее постановление на официальном сайте администрации Новомичуринского городского поселения в сети Интернет.

5. Настоящее постановление вступает в силу после его официального

опубликования (обнародования).

6. Контроль за исполнением настоящего постановления оставляю за собой.

Глава администрации
Новомичуринского городского поселения

Ю.Г. Иванов

**АДМИНИСТРАТИВНЫЙ РЕГЛАМЕНТ
ПРЕДОСТАВЛЕНИЯ МУНИЦИПАЛЬНОЙ УСЛУГИ "ПРИЗНАНИЕ
ГРАЖДАН МАЛОИМУЩИМИ В ЦЕЛЯХ ПРИНЯТИЯ НА УЧЕТ В
КАЧЕСТВЕ НУЖДАЮЩИХСЯ В ЖИЛЫХ ПОМЕЩЕНИЯХ,
ПРЕДОСТАВЛЯЕМЫХ ПО ДОГОВОРАМ СОЦИАЛЬНОГО НАЙМА,
ПРЕДОСТАВЛЕНИЯ ОСВОБОДИВШЕГОСЯ ЖИЛОГО ПОМЕЩЕНИЯ В
КОММУНАЛЬНОЙ КВАРТИРЕ ПО ДОГОВОРУ СОЦИАЛЬНОГО
НАЙМА"**

Раздел 1. ОБЩИЕ ПОЛОЖЕНИЯ

1.1. Предмет регулирования Административного регламента

1.1.1. Предметом регулирования Административного регламента предоставления муниципальной услуги "Признание граждан малоимущими в целях принятия на учет в качестве нуждающихся в жилых помещениях, предоставляемых по договорам социального найма, предоставления освободившегося жилого помещения в коммунальной квартире по договору социального найма" являются отношения, возникающие между физическими лицами и администрацией муниципального образования – Новомичуринское городское поселение (органом, предоставляющим муниципальную услугу), связанные с предоставлением муниципальной услуги "Признание граждан малоимущими в целях принятия на учет в качестве нуждающихся в жилых помещениях, предоставляемых по договорам социального найма, предоставления освободившегося жилого помещения в коммунальной квартире по договору социального найма" (далее соответственно - Административный регламент, муниципальная услуга).

1.1.2. Административный регламент разработан в целях повышения качества предоставления и доступности муниципальной услуги, создания комфортных условий для получения результатов предоставления муниципальной услуги.

1.1.3. Задачей Административного регламента является упорядочение административных процедур и административных действий по предоставлению муниципальной услуги.

1.2. Описание заявителей, а также физических и юридических лиц, имеющих право в соответствии с законодательством Российской Федерации либо в силу наделения их заявителями в порядке, установленном законодательством Российской Федерации, полномочиями выступать от их имени при взаимодействии с соответствующими органами исполнительной власти и иными организациями при предоставлении муниципальной услуги:

1.2.1. Заявителями являются физические лица либо их уполномоченные представители, обратившиеся с запросом о предоставлении муниципальной услуги (далее - заявитель).

1.2.2. Представитель заявителя - физическое лицо, действующее от имени заявителя. Полномочия представителя заявителя при предоставлении муниципальной услуги подтверждаются доверенностью, за исключением лиц, имеющих право действовать без доверенности от имени заявителя.

1.3. Требования к порядку информирования о порядке предоставления муниципальной услуги приведены в разделе 2 Административного регламента.

Раздел 2. СТАНДАРТ ПРЕДОСТАВЛЕНИЯ МУНИЦИПАЛЬНОЙ УСЛУГИ

2.1. Наименование муниципальной услуги

Муниципальная услуга, предоставление которой регулируется Административным регламентом, именуется "Признание граждан малоимущими в целях принятия на учет в качестве нуждающихся в жилых помещениях, предоставляемых по договорам социального найма, предоставления освободившегося жилого помещения в коммунальной квартире по договору социального найма".

2.2. Наименование структурного подразделения администрации Новомичуринского городского поселения, предоставляющего муниципальную услугу, а также органов и организаций, участвующих в предоставлении муниципальной услуги

2.2.1. Муниципальную услугу предоставляет экономический сектор администрации Новомичуринского городского поселения (далее - Сектор).

2.2.2. В предоставлении муниципальной услуги участвуют органы государственной и муниципальной власти и подведомственные им организации - в части межведомственного информационного взаимодействия:

- Администрация МО – Пронский муниципальный район - в части предоставления сведений о размере денежных средств, выплачиваемых опекуну (попечителю) на содержание лиц, находящихся под опекой (попечительством);

- Федеральная служба государственной регистрации, кадастра и картографии (Росреестр);

- Федеральная кадастровая палата Федеральной службы государственной регистрации, кадастра и картографии (ФКП Росреестра).

2.2.3. Прием документов, необходимых для получения муниципальной услуги, и выдачу результата предоставления муниципальной услуги осуществляет государственное бюджетное учреждение Рязанской области "Многофункциональный центр предоставления государственных и муниципальных услуг Рязанской области" (далее - уполномоченная организация) в соответствии с соглашением о взаимодействии между

уполномоченным многофункциональным центром предоставления государственных и муниципальных услуг Рязанской области и администрацией Новомичуринского городского поселения.

2.2.4. Сектор и уполномоченная организация не вправе требовать от заявителя осуществления действий, в том числе согласований, необходимых для получения муниципальной услуги и связанных с обращением в иные государственные органы, органы местного самоуправления, организации, за исключением получения услуг, которые являются необходимыми и обязательными для предоставления муниципальной услуги.

2.3. Результат предоставления муниципальной услуги

Результатом предоставления муниципальной услуги является выдача или направление заявителю:

- постановления администрации Новомичуринского городского поселения о признании (об отказе в признании) заявителя и членов его семьи или одиноко проживающего гражданина малоимущими в целях принятия на учет в качестве нуждающихся в жилых помещениях, предоставляемых по договорам социального найма;

- постановления администрации Новомичуринского городского поселения о признании (об отказе в признании) заявителя и членов его семьи или одиноко проживающего гражданина малоимущими в целях предоставления освободившегося жилого помещения в коммунальной квартире по договору социального найма.

2.4. Срок предоставления муниципальной услуги

Максимальный срок предоставления муниципальной услуги не должен превышать 33 рабочих дня со дня обращения заявителя и представления необходимых документов в уполномоченную организацию или администрацию Новомичуринского городского поселения.

При направлении заявления и документов, необходимых для предоставления муниципальной услуги по почте, срок предоставления муниципальной услуги исчисляется со дня поступления в администрацию или уполномоченную организацию заявления и документов, необходимых для предоставления муниципальной услуги (по дате регистрации).

Сроки прохождения отдельных административных процедур:

- а) прием и регистрация заявления и документов от одного заявителя - не более 45 минут;

- б) направление уполномоченной организацией заявления и документов в Сектор - в течение 1 рабочего дня с даты приема заявления и документов;

- в) рассмотрение Сектором представленных документов - не более 28 рабочих дней со дня поступления документов в Сектор.

В рамках данной административной процедуры могут осуществляться административные процедуры, предусмотренные подпунктами "г", "д" пункта 2.4 Административного регламента, при этом срок административной процедуры "рассмотрение Сектором представленных документов" может включать сроки административных процедур, предусмотренные

подпунктами "г", "д" пункта 2.4 Административного регламента, но не должен превышать максимальный срок, предусмотренный для процедуры "рассмотрение Сектором представленных документов";

г) межведомственное информационное взаимодействие - не более 7 рабочих дней, а в случае направления повторного запроса - 13 рабочих дней:

- подготовка и направление запросов в администрацию МО – Пронский муниципальный район, Росреестр, ФКП Росреестра, - в течение 1 рабочего дня, следующего за днем окончания административной процедуры по рассмотрению Сектором представленных документов;

- проверка полноты информации, указанной в документе, полученном в результате межведомственного информационного взаимодействия, - в течение 1 рабочего дня, следующего за днем получения запрашиваемого документа (информации). В случае поступления запрошенной информации (документов) не в полном объеме или содержащей противоречивые сведения направление запроса повторно и проверка полноты информации, указанной в документе, - в течение 6 рабочих дней;

д) проверка полноты и достоверности сведений, подготовка и оформление результата предоставления муниципальной услуги, принятие решения:

- проверка полноты и достоверности сведений, принятие решения Сектором об отказе в принятии документов для признания граждан малоимущими в целях принятия на учет в качестве нуждающихся в жилых помещениях, предоставляемых по договорам социального найма, об отказе в принятии документов для признания граждан малоимущими в целях предоставления освободившегося жилого помещения в коммунальной квартире по договору социального найма - не более 5 рабочих дней;

- принятие решения администрацией Новомичуринского городского поселения - о признании (об отказе в признании) заявителя и членов его семьи или одиноко проживающего гражданина малоимущими в целях принятия на учет в качестве нуждающихся в жилых помещениях, предоставляемых по договорам социального найма, о признании (об отказе в признании) заявителя и членов его семьи или одиноко проживающего гражданина малоимущими в целях предоставления освободившегося жилого помещения в коммунальной квартире по договору социального найма - не более 10 рабочих дней;

е) направление результата предоставления муниципальной услуги в уполномоченную организацию - в течение 1 рабочего дня;

ж) выдача заявителю результата предоставления муниципальной услуги - в течение 3 рабочих дней.

2.5. Правовые основания для предоставления муниципальной услуги:

- Конституция Российской Федерации;

- Жилищный кодекс Российской Федерации;

- Федеральный закон от 06.10.2003г. № 131-ФЗ "Об общих принципах организации местного самоуправления в Российской Федерации";

- Федеральный закон от 27.07.2006г. № 152-ФЗ "О персональных данных";

- Федеральный закон от 27.07.2010г. № 210-ФЗ "Об организации предоставления государственных и муниципальных услуг" (далее – Федеральный закон);

- Федеральный закон от 01.12.2014 N 419-ФЗ "О внесении изменений в отдельные законодательные акты Российской Федерации по вопросам социальной защиты инвалидов в связи с ратификацией Конвенции о правах инвалидов";

- Закон Рязанской области от 20.12.2005 N 138-ОЗ "О порядке определения размера дохода и стоимости имущества граждан в целях признания их малоимущими и предоставления им по договорам социального найма жилых помещений муниципального жилищного фонда";

- Федеральный закон от 24.11.95 № 181-ФЗ «О социальной защите инвалидов в Российской Федерации»;

- Устав муниципального образования – Новомичуринское городское поселение Пронского муниципального района Рязанской области, принятый решением Совета депутатов Новомичуринского городского поселения от 03.05.2006г. № 12;

- Решение Совета депутатов Новомичуринского городского поселения от 27.04.2011г. № 27 "Об утверждении методики определения предельных величин стоимости имущества и среднедушевого дохода граждан, используемых в целях признания граждан малоимущими для предоставления им жилых помещений муниципального жилищного фонда Новомичуринского городского поселения по договорам социального найма";

- Постановление администрации Новомичуринского городского поселения от 15.02.2016 №48 «Об утверждении Порядка разработки и утверждения административных регламентов предоставления муниципальных услуг администрацией муниципального образования – Новомичуринское городское поселение;

- Договоры и соглашения о взаимодействии;

- Административный регламент;

2.6. Исчерпывающий перечень документов, необходимых в соответствии с законодательством или иными нормативными правовыми актами для предоставления муниципальной услуги, услуг, необходимых и обязательных для предоставления муниципальной услуги

Для предоставления муниципальной услуги заявитель обращается в уполномоченную организацию, предъявляет документ, удостоверяющий личность. В случае, если с заявлением обращается представитель заявителя, то предъявляется документ, удостоверяющий личность представителя заявителя, а также доверенность, оформленная в порядке, установленном законодательством Российской Федерации.

2.6.1. Перечень документов, необходимых для предоставления

муниципальной услуги:

- заявление о признании гражданина и членов его семьи малоимущими в целях принятия на учет в качестве нуждающихся в жилых помещениях, предоставляемых по договорам социального найма (примерная форма заявления приведена в Приложении № 1 к Административному регламенту);

- заявление о признании гражданина и членов его семьи малоимущими в целях предоставления освободившегося жилого помещения в коммунальной квартире по договору социального найма (примерная форма заявления приведена в Приложении № 2 к Административному регламенту).

К заявлению прилагаются следующие документы:

1) документ, удостоверяющий личность;

2) документы, подтверждающие состав семьи (справка с места жительства о составе семьи и занимаемой площади, выписка из домовой книги, свидетельство о рождении, свидетельство о заключении брака, решение об усыновлении (удочерении), судебное решение о признании членом семьи);

3) копии налоговых деклараций о доходах за расчетный период, заверенные налоговым органом по месту представления деклараций, представляемые гражданином-заявителем и членами его семьи, либо иные справки и документы, подтверждающие доходы гражданина-заявителя и членов его семьи;

4) документы о наличии или отсутствии недвижимого имущества (в том числе земельных участков) у гражданина-заявителя и членов его семьи, выданные органами, осуществляющими государственную регистрацию прав на недвижимое имущество и сделок с ним, органами технического учета (инвентаризации) объектов недвижимости;

5) документы о наличии или отсутствии транспортных средств у гражданина-заявителя и членов его семьи, выданные органами, осуществляющими государственную регистрацию транспортных средств (при наличии транспортных средств представляются сведения о категории транспортных средств);

6) копия налоговой декларации индивидуального предпринимателя в соответствии с используемой им системой налогообложения, заверенная налоговым органом по месту представления декларации;

7) документ, содержащий данные, установленные оценкой транспортного средства, произведенной независимой экспертной организацией (при наличии у гражданина-заявителя и членов его семьи транспортных средств);

8) кадастровый паспорт на земельный участок (при наличии у гражданина-заявителя и членов его семьи земельных участков);

9) копия решения суда о признании гражданина недееспособным, решение органов опеки и попечительства о назначении опекуном (подается законными представителями заявителя при подаче заявления от имени заявителя, признанного недееспособным).

2.6.1.1. Виды доходов, учитываемые при определении размера дохода, приходящегося на гражданина-заявителя и членов его семьи:

а) все выплаты, учитываемые при расчете среднего заработка, предусмотренные системой оплаты труда в соответствии с законодательством Российской Федерации;

б) средний заработок, сохраняемый в случаях, предусмотренных трудовым законодательством;

в) компенсация, выплачиваемая государственным органом или общественным объединением за время исполнения государственных или общественных обязанностей;

г) выходное пособие, выплачиваемое при увольнении, компенсация при выходе в отставку, заработная плата, сохраняемая на период трудоустройства при увольнении в связи с ликвидацией организации, сокращением численности или штата работников;

д) социальные выплаты из бюджетов всех уровней, государственных внебюджетных фондов и других источников, к которым относятся:

- пенсии, компенсационные выплаты (кроме компенсационных выплат неработающим трудоспособным лицам, осуществляющим уход за нетрудоспособными гражданами) и дополнительное ежемесячное материальное обеспечение пенсионеров;

- ежемесячное пожизненное содержание судей, вышедших в отставку;

- стипендии, выплачиваемые обучающимся в учреждениях начального, среднего и высшего профессионального образования, аспирантам и докторантам, обучающимся с отрывом от производства в аспирантуре и докторантуре при образовательных учреждениях высшего профессионального образования и научно-исследовательских учреждениях, слушателям духовных учебных заведений, а также компенсационные выплаты указанным категориям граждан в период их нахождения в академическом отпуске по медицинским показаниям;

- пособие по безработице, материальная помощь и иные выплаты безработным гражданам, а также стипендия и материальная помощь, выплачиваемая гражданам в период профессиональной подготовки, переподготовки и повышения квалификации по направлению органов службы занятости, выплаты безработным гражданам, принимающим участие в общественных работах, и безработным гражданам, особо нуждающимся в социальной защите, в период их участия во временных работах, а также выплаты несовершеннолетним гражданам в возрасте от 14 до 18 лет в период их участия во временных работах;

- пособие по временной нетрудоспособности, пособие по беременности и родам, а также единовременное пособие женщинам, вставшим на учет в медицинских учреждениях в ранние сроки беременности;

- ежемесячное пособие на ребенка;

- ежемесячное пособие на период отпуска по уходу за ребенком до достижения им возраста 1,5 лет и ежемесячные компенсационные выплаты

гражданам, состоящим в трудовых отношениях на условиях трудового договора и находящимся в отпуске по уходу за ребенком до достижения им трехлетнего возраста;

- ежемесячное пособие супругам военнослужащих, проходящих военную службу по контракту, в период их проживания с супругами в местностях, где они вынуждены не работать или не могут трудоустроиться в связи с отсутствием возможности трудоустройства по специальности и были признаны в установленном порядке безработными, а также в период, когда супруги военнослужащих вынуждены не работать по состоянию здоровья детей, связанному с условиями проживания по месту воинской службы супруга, если по заключению учреждения здравоохранения их дети до достижения возраста 18 лет нуждаются в постороннем уходе;

- ежемесячная компенсационная выплата неработающим женам лиц рядового и начальствующего состава органов внутренних дел Российской Федерации и учреждений уголовно-исполнительной системы Министерства юстиции Российской Федерации в отдаленных гарнизонах и местностях, где отсутствует возможность их трудоустройства;

е) надбавки и доплаты ко всем видам выплат, указанных в подпункте "д" настоящего пункта, и иные социальные выплаты, установленные органами государственной власти Российской Федерации, субъектов Российской Федерации, органами местного самоуправления, организациями;

ж) доходы от имущества, принадлежащего на праве собственности семье (отдельным ее членам), к которым относятся доходы от реализации и сдачи в аренду (наем, поднаем) недвижимого имущества (земельных участков, домов, квартир, дач, гаражей), транспортных и иных механических средств;

з) доходы от реализации и сдачи в аренду (наем, поднаем) недвижимого имущества (земельных участков, домов, квартир, дач, гаражей), транспортных и иных механических средств;

и) другие доходы членов семьи, в которые включаются:

- денежное довольствие военнослужащих, сотрудников органов внутренних дел Российской Федерации, учреждений и органов уголовно-исполнительной системы Министерства юстиции Российской Федерации, таможенных органов Российской Федерации и других органов правоохранительной службы, а также дополнительные выплаты, носящие постоянный характер, и продовольственное обеспечение (денежная компенсация взамен продовольственного пайка), установленные законодательством Российской Федерации;

- единовременное пособие при увольнении с военной службы, из органов внутренних дел Российской Федерации, учреждений и органов уголовно-исполнительной системы Министерства юстиции Российской Федерации, таможенных органов Российской Федерации, других органов правоохранительной службы;

- оплата работ по договорам, заключаемым в соответствии с гражданским законодательством Российской Федерации;

- материальная помощь, оказываемая работодателями своим работникам, в том числе бывшим;

- авторские вознаграждения, получаемые в соответствии с законодательством Российской Федерации об авторском праве и смежных правах, в том числе по авторским договорам наследования;

- доходы от занятий предпринимательской деятельностью, включая доходы, полученные в результате деятельности крестьянского (фермерского) хозяйства;

- доходы по акциям и другие доходы от участия в управлении собственностью организаций;

- алименты, получаемые членами семьи;

- наследуемые и подаренные денежные средства;

- денежные эквиваленты полученных членами семьи (одиноко проживающим гражданином) мер социальной поддержки, установленных органами государственной власти Российской Федерации, органами государственной власти Рязанской области, органами местного самоуправления;

- денежные выплаты, предоставляемые гражданам в качестве мер социальной поддержки, связанных с оплатой жилого помещения, коммунальных или транспортных услуг, а также компенсации и субсидии на оплату жилого помещения и коммунальных услуг, выплачиваемые отдельным категориям граждан;

- денежные средства, выделяемые опекуну (попечителю) на содержание подопечного;

- денежные средства из любых источников (за исключением собственных средств гражданина или членов его семьи), направленные на оплату обучения в образовательных учреждениях;

- суммы ежемесячных денежных выплат и компенсаций различным категориям граждан, определенным в соответствии с законодательством Российской Федерации и Рязанской области;

- суммы предоставленной государственной социальной помощи;

к) учитываемые при исчислении среднемесячного совокупного дохода семьи гражданина-заявителя независимо от раздельного или совместного проживания доходы граждан, являющихся по отношению к гражданину-заявителю или членам его семьи:

- супругом (супругой);

- родителями или усыновителями несовершеннолетних детей;

- несовершеннолетними детьми, в том числе усыновленными.

2.6.1.2. Виды доходов, не учитываемые при определении размера дохода, приходящегося на гражданина-заявителя и членов его семьи:

а) Не учитываются доходы следующих категорий граждан, получаемые по месту их нахождения:

- военнослужащих, проходящих военную службу по призыву в качестве сержантов, старшин, солдат или матросов, а также военнослужащих,

обучающихся в военных образовательных учреждениях профессионального образования и не заключивших контракт о прохождении военной службы;

- отбывающих наказание в виде лишения свободы, а также находящихся на принудительном лечении по решению суда;

- пропавших без вести и находящихся в розыске;

- проживающих в стационарных учреждениях на полном государственном обеспечении.

б) В расчет размера дохода, приходящегося на каждого члена семьи (одиноко проживающего гражданина) в целях признания граждан малоимущими и предоставления им по договорам социального найма жилых помещений муниципального жилищного фонда, не включаются следующие виды доходов:

- единовременные страховые выплаты, производимые в возмещение ущерба, причиненного жизни и здоровью гражданина, его личному имуществу и имуществу, находящемуся в общей собственности членов его семьи, а также ежемесячные суммы, связанные с дополнительными расходами на медицинскую, социальную и профессиональную реабилитацию в соответствии с решением учреждения государственной службы медико-социальной экспертизы;

- материальные затраты, выплачиваемые безработным гражданам в связи с направлением их на работу (обучение) в другую местность по предложению органов службы занятости в соответствии с Законом Российской Федерации от 19 апреля 1991 года 1032-1 "О занятости населения в Российской Федерации";

- пособие на погребение, выплачиваемое в соответствии с Федеральным законом от 12 января 1996 года № 8-ФЗ "О погребении и похоронном деле", законодательством Рязанской области;

- затраты на погребение реабилитированных лиц, возмещаемые в соответствии с Законом Рязанской области от 29 декабря 2004 года № 170-ОЗ "О мерах социальной поддержки реабилитированных лиц и лиц, признанных пострадавшими от политических репрессий";

- ежегодные компенсации и разовые (единовременные) пособия, предоставляемые различным категориям граждан в соответствии с законодательством Российской Федерации и Рязанской области.

Из размера дохода, приходящегося на каждого члена семьи (одиноко проживающего гражданина), исключаются суммы уплаченных алиментов.

2.6.1.3. Для рассмотрения заявления о признании гражданина и членов его семьи малоимущими в целях принятия на учет в качестве нуждающихся в жилых помещениях, предоставляемых по договорам социального найма, предоставления освободившегося жилого помещения в коммунальной квартире по договору социального найма Сектор самостоятельно запрашивает следующие документы (их копии, сведения, содержащиеся в них):

- 1) Выписку из Единого государственного реестра прав на недвижимое

имущество и сделок с ним о правах отдельного лица на имевшиеся (имеющиеся) у него объекты недвижимого имущества;

2) Кадастровый паспорт на земельный участок;

3) Сведения о размере денежных средств, выплачиваемых опекуну (попечителю) на содержание лиц, находящихся под опекой (попечительством).

Заявитель вправе самостоятельно представить указанные в подпунктах 1 - 3 настоящего пункта документы.

2.6.1.4. Документы (их копии, сведения, содержащиеся в них), указанные в подпунктах 1 - 3 п. 2.6.1.3. Административного регламента, Сектор самостоятельно запрашивает в режиме межведомственного взаимодействия в порядке, предусмотренном пунктом 3.2.4 Административного регламента.

2.6.2. Органы, предоставляющие муниципальные услуги, не вправе требовать от заявителя представления документов и информации, осуществления действий, в случаях, предусмотренных ч.1 ст. 7 Федерального закона.

2.6.3. Заявители представляют документы в копиях с одновременным представлением оригинала. Копия документа после проверки ее соответствия оригиналу заверяется должностным лицом Сектора или уполномоченной организации, ответственным за прием документов. При представлении документов в копиях документы дополнительно не заверяются.

Представленные заявителем документы после предоставления муниципальной услуги остаются в Секторе и заявителю не возвращаются.

2.6.4. Для предоставления муниципальной услуги необходимыми и обязательными услугами являются услуги:

1) "Оформление справки с места жительства о составе семьи и занимаемой площади".

Для предоставления необходимой и обязательной услуги "Оформление справки с места жительства о составе семьи и занимаемой площади" заявитель обращается в МП «Расчетно-кассовый центр», и представляет следующие документы:

- документ, удостоверяющий личность гражданина;

- свидетельство о рождении - для лиц, не достигших 14-летнего возраста.

2) "Оформление справки о размере компенсации, выплачиваемой государственным органом или общественным объединением за время исполнения государственных или общественных обязанностей".

Для предоставления необходимой и обязательной услуги "Оформление справки о размере компенсации, выплачиваемой государственным органом или общественным объединением за время исполнения государственных или общественных обязанностей" заявитель обращается в государственный орган или общественное объединение и представляет следующие документы:

- документ, удостоверяющий личность гражданина.

3) "Оформление справки о размере выходного пособия, выплачиваемого при увольнении, компенсации при выходе в отставку, заработной платы,

сохраняемой на период трудоустройства при увольнении в связи с ликвидацией организации, сокращением численности или штата работников".

Для предоставления необходимой и обязательной услуги "Оформление справки о размере выходного пособия, выплачиваемого при увольнении, компенсации при выходе в отставку, заработной платы, сохраняемой на период трудоустройства при увольнении в связи с ликвидацией организации, сокращением численности или штата работников" заявитель обращается в организацию, и представляет следующие документы:

- документ, удостоверяющий личность гражданина.

4) "Оформление справки о размере стипендии, выплачиваемой обучающимся в учреждениях начального, среднего и высшего профессионального образования, аспирантам и докторантам, обучающимся с отрывом от производства в аспирантуре и докторантуре при образовательных учреждениях высшего профессионального образования и научно-исследовательских учреждениях, слушателям духовных учебных заведений, а также компенсационной выплаты указанным категориям граждан в период их нахождения в академическом отпуске по медицинским показаниям, включая надбавки и доплаты".

Для предоставления необходимой и обязательной услуги "Оформление справки о размере стипендии, выплачиваемой обучающимся в учреждениях начального, среднего и высшего профессионального образования, аспирантам и докторантам, обучающимся с отрывом от производства в аспирантуре и докторантуре при образовательных учреждениях высшего профессионального образования и научно-исследовательских учреждениях, слушателям духовных учебных заведений, а также компенсационной выплаты указанным категориям граждан в период их нахождения в академическом отпуске по медицинским показаниям, включая надбавки и доплаты" заявитель обращается в учреждение начального, среднего и высшего профессионального образования, в образовательное учреждение высшего профессионального образования, в научно-исследовательское учреждение, в духовное учебное заведение, в котором проходит обучение, и представляет следующие документы:

- документ, удостоверяющий личность гражданина.

5) "Оформление копии договора, заключаемого в соответствии с гражданским законодательством Российской Федерации, с указанием оплаты работ по договору".

6) "Оформление справки о размере материальной помощи, оказываемой работодателями своим работникам, в том числе бывшим".

Для предоставления необходимой и обязательной услуги "Оформление справки о размере материальной помощи, оказываемой работодателями своим работникам, в том числе бывшим" заявитель обращается в организацию и представляет следующие документы:

- документ, удостоверяющий личность гражданина.

7) "Оформление сведений о размере авторских вознаграждений, получаемых в соответствии с законодательством Российской Федерации об авторском праве и смежных правах, в том числе по авторским договорам наследования".

Для предоставления необходимой и обязательной услуги "Оформление сведений о размере авторских вознаграждений, получаемых в соответствии с законодательством Российской Федерации об авторском праве и смежных правах, в том числе по авторским договорам наследования" заявитель обращается в организацию и представляет следующие документы:

- документ, удостоверяющий личность гражданина.

8) "Оформление сведений о размере доходов по акциям и других доходов от участия в управлении собственностью организаций".

Для предоставления необходимой и обязательной услуги "Оформление сведений о размере доходов по акциям и других доходов от участия в управлении собственностью организаций" заявитель обращается в организацию и представляет следующие документы:

- документ, удостоверяющий личность гражданина;

- документ, подтверждающий владение акциями (участие в управлении собственностью организации).

9) "Предоставление сведений об алиментах, получаемых членами семьи".

10) "Оформление справки о наследуемых и подаренных денежных средствах".

Для предоставления необходимой и обязательной услуги "Оформление справки о наследуемых и подаренных денежных средствах" заявитель обращается к нотариусу, которым были оформлены завещание и договор дарения денежных средств, и представляет следующие документы:

- документ, удостоверяющий личность гражданина;

- завещание или договор дарения денежных средств.

11) "Оформление справки о размере денежных средств из любых источников (за исключением собственных средств гражданина или членов его семьи), направленных на оплату обучения в образовательных учреждениях".

Для предоставления необходимой и обязательной услуги "Оформление справки о размере денежных средств из любых источников (за исключением собственных средств гражданина или членов его семьи), направленных на оплату обучения в образовательных учреждениях" заявитель обращается в организацию, которой были направлены денежные средства, и представляет следующие документы:

- документ, удостоверяющий личность гражданина;

- договор с образовательным учреждением об обучении за счет средств организации.

12) "Оформление документа, содержащего данные, установленные оценкой транспортного средства, произведенной независимой экспертной

организацией (при наличии у гражданина-заявителя и членов его семьи транспортных средств)".

Для предоставления необходимой и обязательной услуги "Оформление документа, содержащего данные, установленные оценкой транспортного средства, произведенной независимой экспертной организацией (при наличии у гражданина-заявителя и членов его семьи транспортных средств)" заявитель обращается в независимую экспертную организацию и представляет следующие документы (а также предоставляет транспортное средство, подлежащее оценке):

- документ, удостоверяющий личность гражданина;

- документ, подтверждающие право владения (пользования) транспортным средством.

13) "Предоставление сведений о наличии транспортных средств (в том числе категории транспортных средств) или отсутствии транспортных средств у гражданина-заявителя и членов его семьи".

Для предоставления необходимой и обязательной услуги "Предоставление сведений о наличии транспортных средств (в том числе категории транспортных средств) или отсутствии транспортных средств у гражданина-заявителя и членов его семьи)" заявитель обращается в Межрайонное отделение (дислокация г.Скопин) ГИБДД УМВД России по Рязанской области и представляет следующие документы:

- документ, удостоверяющий личность гражданина.

14) "Предоставление сведений о регистрации в службе занятости неработающих граждан трудоспособного возраста, а также размер получаемого пособия за год, предшествующий году обращения гражданина за предоставлением муниципальной услуги".

Для предоставления необходимой и обязательной услуги "Предоставление сведений о регистрации в службе занятости неработающих граждан трудоспособного возраста, а также размер получаемого пособия за год, предшествующий году обращения гражданина за предоставлением муниципальной услуги" заявитель обращается в Филиал ГКУ Центр занятости населения Рязанской области по Пронскому району и представляет следующие документы:

- документ, удостоверяющий личность гражданина.

15) "Предоставление сведений о размере ежемесячного пособия на ребенка, включая надбавки и доплаты, о размере денежных выплат, предоставляемых гражданам в качестве мер социальной поддержки, связанных с оплатой жилого помещения, коммунальных или транспортных услуг, о размере компенсаций и субсидий на оплату жилого помещения и коммунальных услуг, выплачиваемых отдельным категориям граждан".

Для предоставления необходимой и обязательной услуги "Предоставление сведений о размере ежемесячного пособия на ребенка, включая надбавки и доплаты, о размере денежных выплат, предоставляемых гражданам в качестве мер социальной поддержки, связанных с оплатой

жилого помещения, коммунальных или транспортных услуг, о размере компенсаций и субсидий на оплату жилого помещения и коммунальных услуг, выплачиваемых отдельным категориям граждан" заявитель обращается в Отдел по Пронскому району ГКУ РО «Управление социальной защиты населения Рязанской области» и представляет следующие документы:

- документ, удостоверяющий личность гражданина.

2.6.5. Документы, представляемые заявителем, должны соответствовать следующим требованиям:

а) заявление составлено в единственном экземпляре - подлиннике и подписано заявителем и всеми совершеннолетними членами семьи. Заявление может быть заполнено от руки или машинным способом, распечатано посредством электронных печатающих устройств;

б) полномочия представителя оформлены в установленном порядке;

в) тексты документов написаны разборчиво;

г) фамилия, имя, отчество заявителя, адрес его места жительства, телефон (если имеется) написаны полностью;

д) в документах нет подчисток, приписок, зачеркнутых слов и иных неоговоренных исправлений;

е) документы не исполнены карандашом;

ж) представляемые документы не должны содержать разночтений.

2.7. Исчерпывающий перечень оснований для отказа в приеме документов, необходимых для предоставления муниципальной услуги:

а) уполномоченной организацией:

- непредставление заявителем документа, удостоверяющего его личность;

- непредставление представителем заявителя документа, удостоверяющего его личность и полномочия;

- несоответствие документов требованиям, установленным пунктом 2.6.5 Административного регламента;

б) Сектором:

- представление заявителем недостоверных сведений;

- представление заявителем неполных сведений, за исключением сведений, содержащихся в документах, указанных в пункте 2.6.1.3 Административного регламента.

2.8. Исчерпывающий перечень оснований для отказа в предоставлении муниципальной услуги:

- среднедушевой доход гражданина-заявителя превышает размер предельной величины среднедушевого дохода, установленного органами местного самоуправления;

- стоимость имущества, находящегося в собственности гражданина-заявителя и членов его семьи и подлежащего налогообложению, составляет более величины, определяемой органами местного самоуправления.

2.9. Размер платы, взимаемой с заявителя при предоставлении

муниципальной услуги, и способы ее взимания в случаях, предусмотренных федеральными законами, принимаемыми в соответствии с ними иными нормативными правовыми актами Российской Федерации, нормативными правовыми актами субъектов Российской Федерации, муниципальными правовыми актами

Взимание платы за предоставление муниципальной услуги нормативными правовыми актами не предусмотрено.

2.10. Максимальный срок ожидания в очереди при подаче заявления о предоставлении муниципальной услуги и при получении результата предоставления муниципальной услуги

Максимальное время ожидания в очереди при подаче заявления о предоставлении муниципальной услуги не должно превышать 15 минут.

Максимальное время ожидания в очереди при получении результата предоставления муниципальной услуги не должно превышать 15 минут.

2.11. Срок регистрации заявления заявителя о предоставлении муниципальной услуги

Максимальный срок регистрации заявления не должен превышать 30 минут при обращении одного заявителя и дополнительно по 10 минут на каждого следующего члена семьи.

2.12. Требования к помещениям, в которых предоставляется муниципальная услуга, к залу ожидания, местам для заполнения запросов о предоставлении муниципальной услуги, информационным стендам с образцами их заполнения и перечнем документов, необходимых для предоставления каждой муниципальной услуги, в том числе к обеспечению доступности для инвалидов указанных объектов в соответствии с законодательством Российской Федерации о социальной защите инвалидов:

2.12.1. Информация о местах нахождения и графике работы структурного подразделения администрации Новомичуринского городского поселения, предоставляющего муниципальную услугу, об уполномоченной организации, а также о других органах и организациях, обращение в которые необходимо для получения муниципальной услуги, указана в Приложении № 3 к Административному регламенту.

2.12.2. На территории, прилегающей к месторасположению здания, где предоставляется муниципальная услуга, располагается бесплатная парковка для автомобильного транспорта посетителей. На бесплатной парковке выделяется не менее 10 процентов мест (но не менее одного места) для парковки специальных автотранспортных средств инвалидов. Указанные места для парковки не должны занимать иные транспортные средства.

2.12.3. Здание, где предоставляется муниципальная услуга, должно быть оборудовано отдельным входом для свободного доступа заявителей.

2.12.4. Входы в помещения, где осуществляются прием и выдача документов, оборудуются пандусами, расширенными проходами, позволяющими обеспечить свободный доступ лиц с ограниченными возможностями передвижения, включая лиц, использующих кресла-коляски.

2.12.5. Центральный вход в здание должен быть оборудован информационной табличкой (вывеской), содержащей информацию о наименовании и графике работы организации, предоставляющих муниципальную услугу.

2.12.6. Помещения, в которых предоставляется муниципальная услуга, должны соответствовать установленным противопожарным и санитарно-эпидемиологическим правилам и нормам.

2.12.7. Помещения, в которых предоставляется муниципальная услуга, должны иметь туалет со свободным доступом к нему в рабочее время заявителей.

2.12.8. Помещения, в которых предоставляется муниципальная услуга, включают места для ожидания, места для информирования заявителей и заполнения необходимых документов, а также места для приема заявителей.

2.12.9. В зоне места ожидания должны быть выделены зоны специализированного обслуживания инвалидов в здании.

В зоне места ожидания должны быть предусмотрены места для инвалидов из расчета не менее 5%, но не менее одного места от расчетной вместимости учреждения или расчетного числа посетителей.

Помещение для приема заявителей, имеющих инвалидность, должно соответствовать следующим требованиям:

обязательное наличие справочно-информационной службы;

стойка информации в вестибюлях и в зонах специализированного обслуживания инвалидов должна быть хорошо видимой со стороны входа и легко различаться слабовидящими посетителями.

Размещение помещений для приема заявителей, имеющих инвалидность, осуществляется преимущественно на нижних этажах зданий.

Минимальный размер площади помещения (кабинета или кабины) для индивидуального приема (на одно рабочее место) должно быть не менее 12 кв.м.

2.12.10. Места для ожидания должны соответствовать комфортным условиям для заявителей и оптимальным условиям работы должностных лиц.

Места для ожидания оборудуются стульями, количество которых определяется исходя из фактической нагрузки и возможностей для их размещения в здании, но не может составлять менее 5 мест.

В помещениях обеспечивается создание инвалидам условий доступности объектов в соответствии с требованиями, установленными законодательными и иными нормативными правовыми актами, в том числе:

возможность беспрепятственного входа в объекты и выхода из них;

возможность самостоятельного передвижения по территории объекта в целях доступа к месту предоставления услуги, в том числе с помощью работников объекта, предоставляющих услуги;

возможность посадки в транспортное средство и высадки из него перед входом в объект, в том числе с использованием кресла-коляски и, при необходимости, с помощью работников объекта;

сопровождение инвалидов, имеющих стойкие нарушения функции зрения и самостоятельного передвижения по территории объекта;

содействие инвалиду при входе в объект и выходе из него, информирование инвалида о доступных маршрутах общественного транспорта;

обеспечение допуска на объект, в котором предоставляются услуги, собаки-проводника при наличии документа, подтверждающего ее специальное обучение, выданного по форме и в порядке, утвержденных приказом Министерства труда и социальной защиты Российской Федерации от 22 июня 2015 г. № 386н (зарегистрирован Министерством юстиции Российской Федерации 21 июля 2015 г., регистрационный № 38115).

2.12.11. Места для информирования и заполнения необходимых документов оборудуются информационными стендами, стульями и столами либо стойками для оформления документов, обеспечиваются бланками заявлений и необходимыми канцелярскими принадлежностями.

2.12.12. На информационном стенде размещается следующая информация:

а) срок предоставления муниципальной услуги и сроки выполнения отдельных административных действий;

б) образец заполнения заявления;

в) перечень документов, необходимых для предоставления муниципальной услуги, и предъявляемые к ним требования;

г) перечень оснований для отказа в предоставлении муниципальной услуги;

д) информация о платности (бесплатности) предоставления муниципальной услуги;

е) извлечения из Административного регламента.

Тексты информационных материалов печатаются удобным для чтения шрифтом, без исправлений, наиболее важные места подчеркиваются.

Обеспечивается надлежащее размещение носителей информации, необходимой для обеспечения беспрепятственного доступа инвалидов к объектам и услугам, с учетом ограничений их жизнедеятельности, в том числе дублирование необходимой для получения услуги звуковой и зрительной информации, а также надписей, знаков и иной текстовой и графической информации знаками, выполненными рельефно-точечным шрифтом Брайля и на контрастном фоне.

Обеспечивается предоставление бесплатно в доступной форме с учетом стойких расстройств функций организма инвалидов информации об их правах и обязанностях, сроках, порядке и условиях предоставления услуги, доступности ее предоставления.

2.12.13. Прием заявлений осуществляется в окна приема документов.

2.12.14. Окна приема документов должны быть оборудованы информационными табличками с указанием:

- а) номера окна;
- б) фамилии, имени, отчества и должности лица, ведущего прием;
- в) графика приема.

2.12.15. Должностные лица, осуществляющие прием документов, обеспечиваются личными идентификационными карточками и (или) настольными табличками.

2.12.16. Места для приема документов должны быть снабжены стульями, иметь места для письма и раскладки документов.

2.12.17. В целях обеспечения конфиденциальности сведений о заявителе одним должностным лицом одновременно ведется прием только одного заявителя по одному обращению, за исключением случаев обращения нескольких заявителей за предоставлением одной муниципальной услуги.

2.12.18. Каждое рабочее место должностного лица должно быть оборудовано телефоном, персональным компьютером с возможностью доступа к информационным базам данных (Интернету), печатающим устройством, канцелярскими принадлежностями.

2.12.19. При оборудовании помещений, в которых предоставляется муниципальная услуга, обеспечивается возможность беспрепятственной эвакуации всех заявителей и должностных лиц в случае возникновения чрезвычайной ситуации.

2.12.20. При высокой нагрузке и превышении установленных Административным регламентом сроков ожидания в очереди по решению руководителя уполномоченной организации прием заявлений и прилагаемых к ним документов от заявителей будет осуществляться не менее 60 часов в неделю с возможностью обращения за получением муниципальной услуги в вечернее время и не менее чем в один из выходных дней.

2.12.21. Информация о порядке предоставления муниципальной услуги предоставляется работниками Сектора или уполномоченной организации при личном контакте с заявителями, по номерам телефонов для справок (консультаций), а также размещается в информационно-телекоммуникационных сетях общего пользования (в том числе в сети Интернет), публикации в средствах массовой информации, на информационных стендах уполномоченной организации.

2.12.22. При ответах на телефонные звонки и устные обращения должностные лица Сектора и уполномоченной организации подробно и в вежливой (корректной) форме информируют обратившихся по интересующим их вопросам. Ответ на телефонный звонок должен начинаться с информации о наименовании органа, в который позвонил гражданин, фамилии, имени, отчестве и должности должностного лица, принявшего телефонный звонок.

Время разговора не должно превышать 10 минут.

При невозможности должностного лица, принявшего звонок, самостоятельно ответить на поставленные вопросы телефонный звонок должен быть переадресован (переведен) на другое должностное лицо или же обратившемуся гражданину должен быть сообщен телефонный номер, по которому можно получить необходимую информацию.

2.12.23. Информирование о ходе предоставления муниципальной услуги осуществляется должностными лицами уполномоченной организации при личном контакте с заявителями, с использованием средств сети Интернет, почтовой, телефонной связи.

Заявители, представившие в уполномоченную организацию документы для получения муниципальной услуги, в обязательном порядке информируются должностными лицами уполномоченной организации или администрации Новомичуринского городского поселения о результате предоставления муниципальной услуги.

2.12.24. Информация об отказе в предоставлении муниципальной услуги направляется заявителю письмом по почте и дублируется по телефону или электронной почте, указанным в заявлении (при наличии соответствующих данных в заявлении).

2.12.25. Информация о сроке завершения оформления документов заявителю сообщается при подаче документов, а в случае сокращения срока - по указанному в заявлении телефону.

2.12.26. Консультации (справки) по вопросам предоставления муниципальной услуги предоставляются должностными лицами Сектора и уполномоченной организации.

2.12.27. Консультации предоставляются по следующим вопросам:

- перечня документов, необходимых для предоставления муниципальной услуги;
- источников получения документов, необходимых для предоставления муниципальной услуги (орган, организация и их местонахождение);
- времени приема документов;
- сроков предоставления муниципальной услуги;
- порядка обжалования действий (бездействия) и решений, осуществляемых и принимаемых в ходе предоставления муниципальной услуги.

2.12.28. При консультировании заявителей по электронной почте, в том числе о ходе предоставления муниципальной услуги, ответ должен быть направлен в течение 5 (пяти) дней, исчисляемых со дня, следующего за днем поступления соответствующего запроса.

2.12.29. Заявитель имеет право представить документы по предварительной записи. Предварительная запись осуществляется в администрации Новомичуринского городского поселения по телефону 8(49141) 4-34-96, в уполномоченной организации – непосредственно через терминал электронной очереди.

2.13. Показатели доступности и качества муниципальных услуг

2.13.1. Показателями доступности муниципальной услуги являются:

а) транспортная доступность к местам предоставления муниципальной услуги;

б) обеспечение беспрепятственного доступа лиц с ограниченными возможностями передвижения к помещениям, в которых предоставляется муниципальная услуга;

в) размещение информации о порядке предоставления муниципальной услуги на Едином портале государственных и муниципальных услуг.

2.13.2. Показателями качества муниципальной услуги являются:

а) соблюдение срока выдачи документов при предоставлении муниципальной услуги;

б) соблюдение сроков ожидания в очереди при подаче и получении документов;

в) отсутствие поданных в установленном порядке жалоб на решения, действия (бездействие) должностных лиц, принятые и осуществленные при предоставлении муниципальной услуги.

Раздел 3. СОСТАВ, ПОСЛЕДОВАТЕЛЬНОСТЬ И СРОКИ ВЫПОЛНЕНИЯ АДМИНИСТРАТИВНЫХ ПРОЦЕДУР, ТРЕБОВАНИЯ К ПОРЯДКУ ИХ ВЫПОЛНЕНИЯ

3.1. Блок-схема предоставления муниципальной услуги приводится в Приложении № 4 к Административному регламенту.

3.2. Предоставление муниципальной услуги включает в себя следующие административные процедуры:

а) прием и регистрация заявления и документов;

б) направление заявления и прилагаемых документов в Сектор;

в) рассмотрение Сектором представленных документов;

г) межведомственное информационное взаимодействие;

д) проверка полноты и достоверности сведений, подготовка и оформление результата предоставления муниципальной услуги

е) направление результата предоставления муниципальной услуги в уполномоченную организацию

ж) выдачу заявителю результата предоставления муниципальной услуги.

3.2.1. Прием и регистрация заявления и документов.

3.2.1.1. Основанием для начала административной процедуры по приему и регистрации заявления и документов является обращение заявителя в уполномоченную организацию с заявлением и документами, предусмотренными пунктом 2.6.1 Административного регламента.

3.2.1.2. Должностное лицо уполномоченной организации, ответственное за прием и регистрацию документов:

а) устанавливает предмет обращения;

б) проверяет документ, удостоверяющий личность заявителя, в случае если заявление представлено заявителем при личном обращении;

в) проверяет полномочия представителя заявителя - физического лица действовать от имени физического лица;

г) проверяет наличие документов, необходимых для предоставления муниципальной услуги;

д) проверяет соответствие представленных документов установленным требованиям, указанным в Административном регламенте;

е) сверяет подлинный документ с копией и ставит отметку о соответствии копии подлинному документу;

ж) регистрирует заявление в автоматизированной информационной системе многофункционального центра (далее - АИС МФЦ) при отсутствии оснований, предусмотренных подпунктом "а" пункта 2.7 Административного регламента.

3.2.1.3. Должностное лицо уполномоченной организации, ответственное за прием документов, указывает в АИС МФЦ следующее:

- порядковый номер записи;
- дату и время приема с точностью до минуты;
- общее количество документов и общее число листов в документах;
- данные о заявителе;
- цель обращения заявителя;
- свои фамилию и инициалы.

3.2.1.4. Должностное лицо уполномоченной организации, ответственное за прием и регистрацию документов, оформляет расписку в получении документов согласно Приложению № 5 к Административному регламенту в двух экземплярах, первый экземпляр выдается заявителю, второй экземпляр прикладывается к принятому заявлению. В расписке указывается дата и перечень представленных документов, документов, которые будут получены по межведомственным запросам.

3.2.1.5. Результатом исполнения административной процедуры по приему и регистрации заявления и документов является принятое и зарегистрированное заявление с прилагаемыми к нему документами.

3.2.1.6. Способом фиксации результата выполнения административной процедуры по приему и регистрации заявления и документов является регистрация уполномоченной организацией заявления в АИС МФЦ.

3.2.1.7. Максимальный срок административной процедуры - 45 минут.

3.2.2. Направление заявления и прилагаемых документов в Сектор.

3.2.2.1. Основанием для начала административной процедуры по направлению заявления и прилагаемых документов в Сектор является оформление расписки в получении заявления и документов.

3.2.2.2. Должностное лицо уполномоченной организации, ответственное за прием и регистрацию документов, передает принятое заявление должностное лицу уполномоченной организации, ответственному за направление документов в Сектор.

3.2.2.3. Должностное лицо уполномоченной организации, ответственное за направление документов в Сектор, направляет принятое заявление в

Сектор. На рассмотрение направляются все документы, представленные заявителем.

3.2.2.4. Направление на рассмотрение документов осуществляется с листами сопровождения, в которых обязательно указывается:

- наименование Сектора;
- перечень и количество направляемых документов;
- Ф.И.О. заявителя;
- наименование муниципальной услуги;
- срок рассмотрения документов в Секторе.

Направление документов фиксируется должностным лицом уполномоченной организации на бумажных носителях и в электронной форме.

3.2.2.5. Результатом исполнения административной процедуры по направлению заявления и прилагаемых документов в Сектор является лист сопровождения, оформленный в соответствии с пунктом 3.2.2.4 Административного регламента и направленный в Сектор.

3.2.2.6. Способом фиксации результата выполнения административной процедуры по направлению заявления и прилагаемых документов в Сектор является отметка о направлении заявления и прилагаемых документов в Сектор в АИС МФЦ.

3.2.2.7. Максимальный срок административной процедуры - 1 рабочий день со дня приема и регистрации документов заявителя.

3.2.3. Рассмотрение Сектором представленных документов.

3.2.3.1. Основанием для начала административной процедуры по рассмотрению Сектором представленных документов является получение должностным лицом Сектора, ответственным за прием документов, заявления с комплектом прилагаемых документов.

3.2.3.2. Заявление регистрируется в приемной администрации Новомичуринского городского поселения в порядке делопроизводства и передается начальнику Сектора или уполномоченному лицу Сектора. Начальник Сектора в соответствии со своей компетенцией передает заявление для исполнения должностному лицу Сектора.

3.2.3.3. Должностное лицо Сектора, ответственное за рассмотрение поступившего заявления:

а) проверяет комплектность полученных документов и сведений, в них содержащихся;

б) запрашивает в режиме межведомственного информационного взаимодействия документы (их копии, сведения, содержащиеся в них), указанные в подпунктах 1 - 3 пункта 2.6.1.3 Административного регламента, в случае, если заявитель не представил их по собственной инициативе. Межведомственное информационное взаимодействие осуществляется в соответствии с пунктом 3.2.4 Административного регламента;

в) проверяет полноту и достоверность сведений;

г) готовит письменный ответ заявителю об отказе в принятии документов для признания граждан малоимущими в целях принятия на учет в качестве нуждающихся в жилых помещениях, предоставляемых по договорам социального найма, об отказе в принятии документов для признания граждан малоимущими в целях предоставления освободившегося жилого помещения в коммунальной квартире по договору социального найма (далее - письменный ответ заявителю об отказе), при наличии оснований, предусмотренных подпунктом "б" пункта 2.7 Административного регламента, и передает данный отказ на подпись Главе Новомичуринского городского поселения;

д) устанавливает отсутствие (наличие) оснований для отказа в предоставлении муниципальной услуги, предусмотренных пунктом 2.8 Административного регламента;

е) готовит проект постановления администрации Новомичуринского городского поселения о признании (об отказе в признании) заявителя и членов его семьи или одиноко проживающего гражданина малоимущими в целях принятия на учет в качестве нуждающихся в жилых помещениях, предоставляемых по договорам социального найма (проект постановления администрации Новомичуринского городского поселения о признании (об отказе в признании) заявителя и членов его семьи или одиноко проживающего гражданина малоимущими в целях предоставления освободившегося жилого помещения в коммунальной квартире по договору социального найма);

ж) направляет проект постановления, указанный в подпункте "е" настоящего пункта, на согласование в согласующие структурные подразделения администрации Новомичуринского городского поселения.

3.2.3.4. Должностное лицо Сектора, ответственное за рассмотрение поступившего заявления, самостоятельно осуществляет контроль сроков нахождения документов в согласующих структурных подразделениях администрации Новомичуринского городского поселения.

3.2.3.5. Результатом исполнения административной процедуры по рассмотрению Сектором представленных документов является письменный ответ об отказе в приеме документов, направленный на подпись Главе Новомичуринского городского поселения, или проект постановления, направленный на согласование в согласующие структурные подразделения администрации Новомичуринского городского поселения.

3.2.3.6. Максимальный срок административной процедуры - 28 рабочих дней со дня поступления документов в Сектор, с учетом второго абзаца подпункта "в" пункта 2.4 Административного регламента.

3.2.4. Межведомственное информационное взаимодействие

3.2.4.1. Основанием для начала административной процедуры по межведомственному информационному взаимодействию (далее - межведомственное взаимодействие) является поступление заявления без приложения документов, которые в соответствии с пунктом 2.6.1.4

Административного регламента запрашиваются в режиме межведомственного взаимодействия. В зависимости от представленных документов должностное лицо Сектора, ответственное за рассмотрение поступившего заявления, осуществляет подготовку и направление следующих межведомственных запросов:

а) в Росреестр:

- о предоставлении Выписки из Единого государственного реестра прав на недвижимое имущество и сделок с ним о правах отдельного лица на имеющиеся (имеющиеся) у него объекты недвижимого имущества;

б) в Администрацию МО – Пронский муниципальный район:

- о предоставлении сведений о размере денежных средств, выплачиваемых опекуну (попечителю) на содержание лиц, находящихся под опекой (попечительством).

3.2.4.2. Состав сведений, указываемых в межведомственном запросе, ответе на межведомственный запрос, способ направления межведомственного запроса и ответа на межведомственный запрос, срок направления межведомственного запроса и ответа на межведомственный запрос определяются документами, описывающими порядок межведомственного взаимодействия при предоставлении муниципальных услуг (технологическими картами межведомственного взаимодействия) в соответствии со статьей 7.2 Федерального закона.

3.2.4.3. Направление межведомственного запроса в электронном виде может осуществляться с использованием системы исполнения регламентов системы межведомственного электронного взаимодействия (далее - СИР СМЭВ). В этом случае межведомственный запрос должен быть подписан электронной подписью.

3.2.4.4. При приеме заявления о предоставлении муниципальной услуги с приложением документов, предусмотренных пунктом 2.6.1.4 Административного регламента, административная процедура по межведомственному взаимодействию не проводится.

3.2.4.5. Процедуры межведомственного взаимодействия осуществляются в соответствии с нормативными правовыми актами Российской Федерации, Рязанской области, муниципальными правовыми актами и соответствующими соглашениями.

3.2.4.6. В течение 1 рабочего дня, следующего за днем получения запрашиваемой информации (документов), должностное лицо Сектора, ответственное за рассмотрение поступившего заявления, проверяет полноту полученной информации (документов). В случае поступления запрошенной информации (документов) не в полном объеме или содержащей противоречивые сведения должностное лицо Сектора, ответственное за рассмотрение поступившего заявления, уточняет запрос и направляет его повторно. При отсутствии указанных недостатков вся запрошенная информация (документы), полученная в рамках межведомственного взаимодействия, приобщается к материалам личного дела и направляется для

принятия решения о признании (об отказе в признании) граждан малоимущими в целях принятия на учет в качестве нуждающихся в жилых помещениях, предоставляемых по договорам социального найма, предоставления освободившегося жилого помещения в коммунальной квартире по договору социального найма.

3.2.4.7. Результатом выполнения административной процедуры по межведомственному взаимодействию являются документы (их копии, сведения, содержащиеся в них), указанные в подпунктах 1 – 3 пункта 2.6.1.3. Административного регламента, полученные по межведомственным запросам.

3.2.4.9. Максимальный срок административной процедуры - 7 рабочих дней, а в случае направления повторного запроса - 13 рабочих дней.

3.2.5. Проверка полноты и достоверности сведений, подготовка и оформление результата предоставления муниципальной услуги.

3.2.5.1. Основанием для начала данной административной процедуры по проверке полноты и достоверности сведений, подготовке и оформлению результата предоставления муниципальной услуги является окончание административной процедуры по межведомственному информационному взаимодействию.

3.2.5.2. При наличии оснований, предусмотренных подпунктом "б" пункта 2.7 Административного регламента, должностное лицо Сектора, ответственное за рассмотрение поступившего заявления, готовит письменный ответ заявителю об отказе в принятии документов для признания граждан малоимущими в целях принятия на учет в качестве нуждающихся в жилых помещениях, предоставляемых по договорам социального найма, об отказе в принятии документов для признания граждан малоимущими в целях предоставления освободившегося жилого помещения в коммунальной квартире по договору социального найма (далее - письменный ответ заявителю об отказе) и передает данный отказ на подпись Главе Новомичуринского городского поселения. После подписания письменный ответ об отказе в приеме документов с пакетом документов, кроме заявления, направляется в уполномоченную организацию для выдачи заявителю, в порядке, предусмотренном пунктом 3.2.6 Административного регламента. Подготовка письменного ответа заявителю об отказе и направление его в уполномоченную организацию осуществляется в течение 5 рабочих дней.

3.2.5.3. Принятие решения администрацией Новомичуринского городского поселения о признании (об отказе в признании) заявителя и членов его семьи или одиноко проживающего гражданина малоимущими в целях принятия на учет в качестве нуждающихся в жилых помещениях, предоставляемых по договорам социального найма, о признании (об отказе в признании) заявителя и членов его семьи или одиноко проживающего гражданина малоимущими в целях предоставления освободившегося жилого помещения в коммунальной квартире по договору социального найма.

Должностное лицо Сектора, ответственное за рассмотрение поступившего заявления, производит расчет предельных величин стоимости имущества и среднедушевого дохода граждан, используемых в целях признания граждан малоимущими. На основании произведенного расчета с учетом оснований для отказа в предоставлении муниципальной услуги, предусмотренных пунктом 2.8 Административного регламента, должностное лицо Сектора, ответственное за рассмотрение поступившего заявления, готовит проект постановления администрации Новомичуринского городского поселения о признании (об отказе в признании) граждан малоимущими в целях принятия на учет в качестве нуждающихся в жилых помещениях, предоставляемых по договорам социального найма, предоставления освободившегося жилого помещения в коммунальной квартире по договору социального найма и отправляет его на согласование руководителям согласующих структурных подразделений администрации Новомичуринского городского поселения и подписание главой Новомичуринского городского поселения.

3.2.5.4. Результатом исполнения административной процедуры по подготовке и оформлению результата предоставления муниципальной услуги является:

- решение об отказе в принятии документов для признания граждан малоимущими в целях принятия на учет в качестве нуждающихся в жилых помещениях, предоставляемых по договорам социального найма, об отказе в принятии документов для признания граждан малоимущими в целях предоставления освободившегося жилого помещения в коммунальной квартире по договору социального найма;

- решение (постановление) о признании (об отказе в признании) граждан малоимущими в целях принятия на учет в качестве нуждающихся в жилых помещениях, предоставляемых по договорам социального найма, предоставления освободившегося жилого помещения в коммунальной квартире по договору социального найма.

3.2.5.5. Способом фиксации результата выполнения административной процедуры по подготовке и оформлению результата предоставления муниципальной услуги является:

- а) регистрация в журнале исходящей корреспонденции администрации Новомичуринского городского поселения письменного ответа заявителю об отказе;

- б) регистрация в общем отделе администрации Новомичуринского городского поселения:

- постановления администрации Новомичуринского городского поселения о признании (об отказе в признании) заявителя и членов его семьи или одиноко проживающего гражданина малоимущими в целях принятия на учет в качестве нуждающихся в жилых помещениях, предоставляемых по договорам социального найма;

- постановления администрации Новомичуринского городского поселения о признании (об отказе в признании) заявителя и членов его семьи или одиноко проживающего гражданина малоимущими в целях предоставления освободившегося жилого помещения в коммунальной квартире по договору социального найма.

3.2.5.6. Максимальный срок административной процедуры - не более 10 рабочих дней.

3.2.6. Направление результата предоставления муниципальной услуги в уполномоченную организацию.

3.2.6.1. Основанием для начала административной процедуры по направлению результата предоставления муниципальной услуги в уполномоченную организацию является окончание подготовки и оформления отказа в принятии документов и результата предоставления муниципальной услуги Сектором.

3.2.6.2. Должностное лицо Сектора, ответственное за направление результата предоставления муниципальной услуги в уполномоченную организацию, направляет письменный ответ заявителю об отказе в принятии документов, или надлежащим образом заверенную копию подписанного и зарегистрированного в установленном порядке постановления администрации Новомичуринского городского поселения о признании (об отказе в признании) заявителя и членов его семьи или одиноко проживающего гражданина малоимущими в целях принятия на учет в качестве нуждающихся в жилых помещениях, предоставляемых по договорам социального найма (о признании (об отказе в признании) заявителя и членов его семьи или одиноко проживающего гражданина малоимущими в целях предоставления освободившегося жилого помещения в коммунальной квартире по договору социального найма) в уполномоченную организацию.

3.2.6.3. Направление отказа в принятии документов и результата предоставления муниципальной услуги осуществляется на бумажных носителях с листом сопровождения, в котором указывается:

- наименование уполномоченной организации;
- перечень и количество направляемых документов;
- Ф.И.О. заявителя;
- наименование муниципальной услуги;
- результат предоставления муниципальной услуги.

Направление документов фиксируется должностным лицом Сектора.

3.2.6.4. Результатом исполнения административной процедуры по направлению результата предоставления муниципальной услуги в уполномоченную организацию являются документы, указанные в пункте 3.2.6.2 Административного регламента, направленные в уполномоченную организацию.

3.2.6.5. Максимальный срок административной процедуры составляет 1 рабочий день.

3.2.7. Выдача заявителю результата предоставления муниципальной услуги.

3.2.7.1. Основанием для начала административной процедуры по выдаче результата предоставления муниципальной услуги является поступление от Сектора к должностному лицу уполномоченной организации, ответственному за выдачу результата предоставления муниципальной услуги, документов, являющихся результатом предоставления муниципальной услуги.

3.2.7.2. Должностное лицо уполномоченной организации, ответственное за выдачу результата предоставления муниципальной услуги, в течение 3 рабочих дней со дня приема от Сектора результата предоставления муниципальной услуги сообщает заявителю лично, по телефону или электронной почте о результате предоставления муниципальной услуги.

3.2.7.3. В случае если заявитель явился за получением результата предоставления муниципальной услуги в течение 3 рабочих дней со дня извещения заявителя о результате предоставления муниципальной услуги, должностное лицо уполномоченной организации, ответственное за выдачу результата предоставления муниципальной услуги:

а) устанавливает личность заявителя, в том числе проверяет документ, удостоверяющий личность;

б) проверяет правомочность заявителя, в том числе полномочия представителя заявителя действовать от его имени при получении документов;

в) находит документы по предоставлению муниципальной услуги;

г) делает запись в книге учета выданных документов или в АИС МФЦ о выдаче документов;

д) знакомит заявителя с перечнем выдаваемых документов (оглашает названия выдаваемых документов). Заявитель расписывается в получении выдаваемых документов;

е) выдает результат предоставления муниципальной услуги.

3.2.7.4. В случае невозможности информирования заявителя лично, по телефону или электронной почте, невозможности получения заявителем результата предоставления муниципальной услуги лично, а также в случае неявки заявителя в течение 3 рабочих дней со дня извещения заявителя о результате предоставления муниципальной услуги должностное лицо уполномоченной организации, ответственное за выдачу документов, направляет результат предоставления муниципальной услуги по почте заказным письмом по адресу, указанному в заявлении.

3.2.7.5. Результатом административной процедуры по выдаче заявителю результата предоставления муниципальной услуги является получение заявителем отказа в принятии документов или результата предоставления муниципальной услуги.

Раздел 4. ФОРМЫ КОНТРОЛЯ ЗА ИСПОЛНЕНИЕМ

АДМИНИСТРАТИВНОГО РЕГЛАМЕНТА

4.1. Контроль за полнотой и качеством предоставления муниципальной услуги включает в себя проведение проверок, выявление и устранение нарушений прав заявителей при предоставлении муниципальной услуги, рассмотрение, принятие решений и подготовку ответов на обращения заявителей о предоставлении муниципальной услуги, содержащие жалобы на решения, действия (бездействие) должностных лиц, осуществляющих предоставление муниципальной услуги.

Текущий контроль за соблюдением последовательности действий, определенных административными процедурами по предоставлению муниципальной услуги, и принятием решений осуществляется заместителем главы администрации Новомичуринского городского поселения, руководителем уполномоченной организации.

Текущий контроль осуществляется путем проведения заместителем главы администрации Новомичуринского городского поселения, руководителем уполномоченной организации проверок соблюдения и исполнения должностными лицами Сектора, уполномоченной организации положений Административного регламента, иных нормативных правовых актов.

Периодичность осуществления текущего контроля устанавливается заместителем главы администрации Новомичуринского городского поселения, руководителем уполномоченной организации.

4.2. Порядок и периодичность осуществления плановых и внеплановых проверок полноты и качества предоставления муниципальной услуги

Проверки могут быть плановыми (осуществляться на основании годовых планов работы администрации Новомичуринского городского поселения) и внеплановыми. При проверке могут рассматриваться все вопросы, связанные с предоставлением муниципальной услуги (комплексные проверки), или отдельные аспекты (тематические проверки). Проверка также может проводиться по конкретному обращению заявителя.

4.3. Должностные лица, ответственные за предоставление муниципальной услуги, несут персональную ответственность за сроки и порядок выполнения каждой административной процедуры, указанной в Административном регламенте.

Персональная ответственность должностных лиц закрепляется в их должностных инструкциях в соответствии с требованиями законодательства Российской Федерации.

Раздел 5. ДОСУДЕБНОЕ (ВНЕСУДЕБНОЕ) ОБЖАЛОВАНИЕ ЗАЯВИТЕЛЕМ РЕШЕНИЙ И ДЕЙСТВИЙ (БЕЗДЕЙСТВИЯ) ОРГАНА, ПРЕДОСТАВЛЯЮЩЕГО МУНИЦИПАЛЬНУЮ УСЛУГУ, ДОЛЖНОСТНОГО ЛИЦА ОРГАНА, ПРЕДОСТАВЛЯЮЩЕГО МУНИЦИПАЛЬНУЮ УСЛУГУ, ЛИБО МУНИЦИПАЛЬНОГО

СЛУЖАЩЕГО, МНОГОФУНКЦИОНАЛЬНОГО ЦЕНТРА, РАБОТНИКА
МНОГОФУНКЦИОНАЛЬНОГО ЦЕНТРА, А ТАКЖЕ ОРГАНИЗАЦИЙ,
ОСУЩЕСТВЛЯЮЩИХ ФУНКЦИИ ПО ПРЕДОСТАВЛЕНИЮ
ГОСУДАРСТВЕННЫХ ИЛИ МУНИЦИПАЛЬНЫХ УСЛУГ, ИЛИ ИХ
РАБОТНИКОВ

5.1. Предмет досудебного (внесудебного) обжалования заявителем решений и действий (бездействия) органа, предоставляющего муниципальную услугу, должностного лица органа, предоставляющего муниципальную услугу, либо муниципального служащего, многофункционального центра, работника многофункционального центра, а также организаций, предусмотренных частью 1.1 статьи 16 Федерального закона, или их работников

Заявитель может обратиться с жалобой в том числе в следующих случаях:

1) нарушение срока регистрации запроса о предоставлении муниципальной услуги, запроса, указанного в статье 15.1 Федерального закона;

2) нарушение срока предоставления муниципальной услуги. В указанном случае досудебное (внесудебное) обжалование заявителем решений и действий (бездействия) многофункционального центра, работника многофункционального центра возможно в случае, если на многофункциональный центр, решения и действия (бездействие) которого обжалуются, возложена функция по предоставлению соответствующих муниципальных услуг в полном объеме в порядке, определенном частью 1.3 статьи 16 Федерального закона;

3) требование у заявителя документов или информации либо осуществления действий, представление или осуществление которых не предусмотрено нормативными правовыми актами Российской Федерации, нормативными правовыми актами субъектов Российской Федерации, муниципальными правовыми актами для предоставления муниципальной услуги;

4) отказ в приеме документов, предоставление которых предусмотрено нормативными правовыми актами Российской Федерации, нормативными правовыми актами субъектов Российской Федерации, муниципальными правовыми актами для предоставления муниципальной услуги, у заявителя;

5) отказ в предоставлении муниципальной услуги, если основания отказа не предусмотрены федеральными законами и принятыми в соответствии с ними иными нормативными правовыми актами Российской Федерации, законами и иными нормативными правовыми актами субъектов Российской Федерации, муниципальными правовыми актами. В указанном случае досудебное (внесудебное) обжалование заявителем решений и действий (бездействия) многофункционального центра, работника многофункционального центра возможно в случае, если на

многофункциональный центр, решения и действия (бездействие) которого обжалуются, возложена функция по предоставлению соответствующих государственных или муниципальных услуг в полном объеме в порядке, определенном частью 1.3 статьи 16 Федерального закона;

6) затребование с заявителя при предоставлении государственной или муниципальной услуги платы, не предусмотренной нормативными правовыми актами Российской Федерации, нормативными правовыми актами субъектов Российской Федерации, муниципальными правовыми актами;

7) отказ органа, предоставляющего муниципальную услугу, должностного лица органа, предоставляющего муниципальную услугу, многофункционального центра, работника многофункционального центра, организаций, предусмотренных частью 1.1 статьи 16 Федерального закона, или их работников в исправлении допущенных ими опечаток и ошибок в выданных в результате предоставления муниципальной услуги документах либо нарушение установленного срока таких исправлений. В указанном случае досудебное (внесудебное) обжалование решений и действий (бездействия) многофункционального центра, работника многофункционального центра возможно в случае, если на многофункциональный центр, решения и действия (бездействие) которого обжалуются, возложена функция по предоставлению соответствующих государственных или муниципальных услуг в полном объеме в порядке, определенном частью 1.3 статьи 16 Федерального закона;

8) нарушение срока или порядка выдачи документов по результатам предоставления муниципальной услуги;

9) приостановление предоставления муниципальной услуги, если основания приостановления не предусмотрены федеральными законами и принятыми в соответствии с ними иными нормативными правовыми актами Российской Федерации, законами и иными нормативными правовыми актами субъектов Российской Федерации, муниципальными правовыми актами. В указанном случае досудебное (внесудебное) обжалование заявителем решений и действий (бездействия) многофункционального центра, работника многофункционального центра возможно в случае, если на многофункциональный центр, решения и действия (бездействие) которого обжалуются, возложена функция по предоставлению соответствующих государственных или муниципальных услуг в полном объеме в порядке, определенном частью 1.3 статьи 16 Федерального закона.

10) требование у заявителя при предоставлении муниципальной услуги документов или информации, отсутствие и (или) недостоверность которых не указывались при первоначальном отказе в приеме документов, необходимых для предоставления муниципальной услуги, либо в предоставлении муниципальной услуги, за исключением случаев, предусмотренных пунктом 4 части 1 статьи 7 Федерального закона. В указанном случае досудебное (внесудебное) обжалование заявителем решений и действий (бездействия) многофункционального центра, работника многофункционального центра

возможно в случае, если на многофункциональный центр, решения и действия (бездействие) которого обжалуются, возложена функция по предоставлению соответствующих государственных или муниципальных услуг в полном объеме в порядке, определенном частью 1.3 статьи 16 Федерального закона.

5.2. Общие требования к порядку подачи и рассмотрения жалобы

5.2.1. Жалоба подается в письменной форме на бумажном носителе, в электронной форме в орган, предоставляющий муниципальную услугу, многофункциональный центр либо в соответствующий орган государственной власти (орган местного самоуправления) публично-правового образования, являющийся учредителем многофункционального центра (далее - учредитель многофункционального центра), а также в организации, предусмотренные частью 1.1 статьи 16 Федерального закона. Жалобы на решения и действия (бездействие) руководителя органа, предоставляющего муниципальную услугу, подаются на имя Главы администрации Новомичуринского городского поселения. Жалобы на решения и действия (бездействие) работника многофункционального центра подаются руководителю этого многофункционального центра. Жалобы на решения и действия (бездействие) многофункционального центра подаются учредителю многофункционального центра или должностному лицу, уполномоченному нормативным правовым актом субъекта Российской Федерации. Жалобы на решения и действия (бездействие) работников организаций, предусмотренных частью 1.1 статьи 16 Федерального закона, подаются руководителям этих организаций.

5.2.2. Жалоба на решения и действия (бездействие) органа, предоставляющего муниципальную услугу, должностного лица органа, предоставляющего муниципальную услугу, муниципального служащего, руководителя органа, предоставляющего муниципальную услугу, может быть направлена по почте, через многофункциональный центр, с использованием информационно-телекоммуникационной сети "Интернет", официального сайта органа, предоставляющего муниципальную услугу, единого портала государственных и муниципальных услуг либо регионального портала государственных и муниципальных услуг, а также может быть принята при личном приеме заявителя. Жалоба на решения и действия (бездействие) многофункционального центра, работника многофункционального центра может быть направлена по почте, с использованием информационно-телекоммуникационной сети "Интернет", официального сайта многофункционального центра, единого портала государственных и муниципальных услуг либо регионального портала государственных и муниципальных услуг, а также может быть принята при личном приеме заявителя. Жалоба на решения и действия (бездействие) организаций, предусмотренных частью 1.1 статьи 16 Федерального закона, а также их работников может быть направлена по почте, с использованием информационно-телекоммуникационной сети "Интернет", официальных

сайтов этих организаций, единого портала государственных и муниципальных услуг либо регионального портала государственных и муниципальных услуг, а также может быть принята при личном приеме заявителя.

5.2.3. Порядок подачи и рассмотрения жалоб на решения и действия (бездействие) федеральных органов исполнительной власти, государственных корпораций и их должностных лиц, федеральных государственных служащих, должностных лиц государственных внебюджетных фондов Российской Федерации, организаций, предусмотренных частью 1.1 статьи 16 Федерального закона, и их работников, а также жалоб на решения и действия (бездействие) многофункционального центра, его работников устанавливается Правительством Российской Федерации.

5.2.4. Особенности подачи и рассмотрения жалоб на решения и действия (бездействие) органов местного самоуправления и их должностных лиц, муниципальных служащих, а также на решения и действия (бездействие) многофункционального центра, работников многофункционального центра устанавливаются соответственно нормативными правовыми актами субъектов Российской Федерации и муниципальными правовыми актами.

5.2.5. Жалоба должна содержать:

1) наименование органа, предоставляющего муниципальную услугу, должностного лица органа, предоставляющего муниципальную услугу, либо муниципального служащего, многофункционального центра, его руководителя и (или) работника, организаций, предусмотренных частью 1.1 статьи 16 Федерального закона, их руководителей и (или) работников, решения и действия (бездействие) которых обжалуются;

2) фамилию, имя, отчество (последнее - при наличии), сведения о месте жительства заявителя - физического лица либо наименование, сведения о месте нахождения заявителя - юридического лица, а также номер (номера) контактного телефона, адрес (адреса) электронной почты (при наличии) и почтовый адрес, по которым должен быть направлен ответ заявителю;

3) сведения об обжалуемых решениях и действиях (бездействии) органа, предоставляющего муниципальную услугу, должностного лица органа, предоставляющего муниципальную услугу, либо муниципального служащего, многофункционального центра, работника многофункционального центра, организаций, предусмотренных частью 1.1 статьи 16 Федерального закона, их работников;

4) доводы, на основании которых заявитель не согласен с решением и действием (бездействием) органа, предоставляющего муниципальную услугу, должностного лица органа, предоставляющего муниципальную услугу, либо муниципального служащего, многофункционального центра, работника многофункционального центра, организаций, предусмотренных частью 1.1 статьи 16 Федерального закона, их работников. Заявителем могут

быть представлены документы (при наличии), подтверждающие доводы заявителя, либо их копии.

5.2.6. Жалоба, поступившая в орган, предоставляющий муниципальную услугу, многофункциональный центр, учредителю многофункционального центра, в организации, предусмотренные частью 1.1 статьи 16 Федерального закона, либо вышестоящий орган (при его наличии), подлежит рассмотрению в течение пятнадцати рабочих дней со дня ее регистрации, а в случае обжалования отказа органа, предоставляющего муниципальную услугу, многофункционального центра, организаций, предусмотренных частью 1.1 статьи 16 Федерального закона, в приеме документов у заявителя либо в исправлении допущенных опечаток и ошибок или в случае обжалования нарушения установленного срока таких исправлений - в течение пяти рабочих дней со дня ее регистрации.

5.2.7. По результатам рассмотрения жалобы принимается одно из следующих решений:

1) жалоба удовлетворяется, в том числе в форме отмены принятого решения, исправления допущенных опечаток и ошибок в выданных в результате предоставления муниципальной услуги документах, возврата заявителю денежных средств, взимание которых не предусмотрено нормативными правовыми актами Российской Федерации, нормативными правовыми актами субъектов Российской Федерации, муниципальными правовыми актами;

2) в удовлетворении жалобы отказывается.

5.2.8. Не позднее дня, следующего за днем принятия решения, указанного в подпункте 5.2.7 Административного регламента, заявителю в письменной форме и по желанию заявителя в электронной форме направляется мотивированный ответ о результатах рассмотрения жалобы.

5.2.9. В случае признания жалобы подлежащей удовлетворению в ответе заявителю, указанном в подпункте 5.2.8 Административного регламента, дается информация о действиях, осуществляемых органом, предоставляющим муниципальную услугу, многофункциональным центром либо организацией, предусмотренной частью 1.1 статьи 16 Федерального закона, в целях незамедлительного устранения выявленных нарушений при оказании муниципальной услуги, а также приносятся извинения за доставленные неудобства и указывается информация о дальнейших действиях, которые необходимо совершить заявителю в целях получения муниципальной услуги.

5.2.10. В случае признания жалобы не подлежащей удовлетворению в ответе заявителю, указанном в подпункте 5.2.8 Административного регламента, даются аргументированные разъяснения о причинах принятого решения, а также информация о порядке обжалования принятого решения.

5.2.11. В случае установления в ходе или по результатам рассмотрения жалобы признаков состава административного правонарушения или преступления должностное лицо, работник, наделенные полномочиями по

рассмотрению жалоб в соответствии с пунктом 5.2.1 Административного регламента, незамедлительно направляют имеющиеся материалы в органы прокуратуры.

Приложение 1
к Административному регламенту

ПРИМЕРНАЯ ФОРМА ЗАЯВЛЕНИЯ
о признании гражданина и членов его семьи малоимущими в целях
принятия на учет в качестве нуждающихся в жилых помещениях,
предоставляемых по договорам социального найма

Руководителю

(наименование уполномоченного органа
Новомичуринского городского поселения

по признанию граждан малоимущими)
от _____,
(фамилия, имя, отчество)

паспорт _____
(серия и номер паспорта,

_____,
кем и когда выдан паспорт)
проживающего(ей) по адресу: _____
_____,
(адрес регистрации)
тел.: _____

заявление.

Прошу Вас рассмотреть вопрос о признании меня и членов моей семьи малоимущими в целях принятия на учет в качестве нуждающихся в жилых помещениях, предоставляемых по договорам социального найма.

Я и члены моей семьи несем ответственность за достоверность сведений, содержащихся в заявлении и представленных документах.

Даю согласие на обработку персональных данных. <*>

1. _____
(Ф.И.О., степень родства, дата рождения) (отношение к работе, учебе)

(подпись)

2. _____
(Ф.И.О., степень родства, дата рождения) (отношение к работе, учебе)

(подпись)

3. _____
(Ф.И.О., степень родства, дата рождения) (отношение к работе, учебе)

(подпись)

4. _____
(Ф.И.О., степень родства, дата рождения) (отношение к работе, учебе)

(подпись)

Приложение на _____ листах.
" ____ " _____ 20__ г. _____
(личная подпись заявителя)

<*> Заполняется совершеннолетними членами семьи либо их законными представителями.
Согласие на обработку персональных данных несовершеннолетних лиц подписывают их законные представители.

СВЕДЕНИЯ О ДОХОДЕ СЕМЬИ

№ пп	Виды полученного дохода	Кем получен доход	Сумма дохода (руб., коп.)	Название, номер и дата документа, на основании которого указан доход
1	2	3	4	5
1.	Доходы, полученные в связи с трудовой деятельностью (все виды заработной платы, денежного вознаграждения, содержания) и дополнительного вознаграждения по всем местам работы. Указываются начисленные суммы после вычета налогов и сборов в соответствии с законодательством Российской Федерации	1.		
		2.		
		3.		
		4.		
2.	Денежное довольствие и иные выплаты военнослужащим и приравненным к ним лицам			
Социальные выплаты				
3.	Пенсии			
4.	Стипендии			
5.	Пособие по безработице и другие выплаты безработным			
6.	Ежемесячное пособие на ребенка			
7.	Иные социальные выплаты			
Другие выплаты				
8.	Алименты			
9.	Оплата работ по договорам, заключенным в соответствии с гражданским законодательством			
10.	Доходы от предпринимательской деятельности, в том числе без образования юридического лица			

11.	Доходы по акциям, дивиденды, выплаты по долевым паям и т.п.			
12.	Доходы от сдачи в аренду (наем) недвижимого имущества, принадлежащего на праве собственности			
13.	Проценты по вкладам			
14.	Другие доходы (указать какие)			
ИТОГО				

Прошу исключить из общей суммы дохода моей семьи выплаченные алименты в сумме _____ руб.
 _____ коп., удерживаемые по

(основание для удержания алиментов, Ф.И.О. лица, в пользу которого производятся удержания)

Иных доходов семья не имеет. Правильность сообщаемых сведений подтверждаю.

Дата _____

Подпись заявителя _____

Подписи совершеннолетних членов семьи _____

СВЕДЕНИЯ ОБ ИМУЩЕСТВЕ СЕМЬИ

1. Дачи, гаражи, иные строения, помещения и сооружения

NN пп	Наименование и местонахождение имущества	Стоимость	Документ, подтверждающий, право собственности

2. Земельные участки

NN пп	Местонахождение, площадь	Стоимость	Документ, подтверждающий право собственности

3. Транспортные средства

NN пп	Наименование имущества	Стоимость	Документ, подтверждающий право собственности

4. Иное имущество (паенакопления, доли, акции)

NN пп	Наименование имущества	Стоимость	Документ, подтверждающий право собственности

Другого имущества семья не имеет. Правильность сообщаемых сведений подтверждаю.

Дата _____ Подпись заявителя _____

Подпись совершеннолетних членов семьи _____

ПРИМЕРНАЯ ФОРМА ЗАЯВЛЕНИЯ

о признании гражданина и членов его семьи малоимущими в
целях предоставления освободившегося жилого помещения
в коммунальной квартире по договору социального найма

Руководителю

_____ (наименование уполномоченного органа
Новомичуринского городского поселения)

_____ по признанию граждан малоимущими)
от _____,
(фамилия, имя, отчество)
паспорт _____
(серия и номер паспорта,
_____ кем и когда выдан паспорт)
проживающего(ей) по адресу: _____,
_____ (адрес регистрации)
тел.: _____

заявление.

Прошу Вас рассмотреть вопрос о признании меня и членов моей семьи малоимущими в целях предоставления освободившегося жилого помещения в коммунальной квартире по договору социального найма.

Я и члены моей семьи несем ответственность за достоверность сведений, содержащихся в заявлении и представленных документах.

Даем согласие на обработку персональных данных. <*>

1. _____
(Ф.И.О., степень родства, дата рождения) (отношение к работе, учебе)

(подпись)

2. _____
(Ф.И.О., степень родства, дата рождения) (отношение к работе, учебе)

(подпись)

3. _____
(Ф.И.О., степень родства, дата рождения) (отношение к работе, учебе)

(подпись)

4. _____
(Ф.И.О., степень родства, дата рождения) (отношение к работе, учебе)

(подпись)

Приложение на _____ листах.

"__" _____ 20__ г. _____
(личная подпись заявителя)

<*> Заполняется совершеннолетними членами семьи либо их законными представителями. Согласие на обработку персональных данных несовершеннолетних лиц подписывают их законные представители.

СВЕДЕНИЯ О ДОХОДЕ СЕМЬИ

№ пп	Виды полученного дохода	Кем получен доход	Сумма дохода (руб., коп.)	Название, номер и дата документа, на основании которого указан доход
1	2	3	4	5
1.	Доходы, полученные в связи с трудовой деятельностью (все виды заработной платы, денежного вознаграждения, содержания) и дополнительного вознаграждения по всем местам работы. Указываются начисленные суммы после вычета налогов и сборов в соответствии с законодательством Российской Федерации	1.		
		2.		
		3.		
		4.		
2.	Денежное довольствие и иные выплаты военнослужащим и приравненным к ним лицам			
Социальные выплаты				
3.	Пенсии			
4.	Стипендии			
5.	Пособие по безработице и другие выплаты безработным			
6.	Ежемесячное пособие на ребенка			
7.	Иные социальные выплаты			
Другие выплаты				
8.	Алименты			
9.	Оплата работ по договорам, заключенным в соответствии с гражданским законодательством			
10.	Доходы от предпринимательской деятельности, в том числе без образования юридического лица			

11.	Доходы по акциям, дивиденды, выплаты по долевым паям и т.п.			
12.	Доходы от сдачи в аренду (наем) недвижимого имущества, принадлежащего на праве собственности			
13.	Проценты по вкладам			
14.	Другие доходы (указать какие)			
ИТОГО				

Прошу исключить из общей суммы дохода моей семьи выплаченные алименты в сумме _____ руб. _____ коп., удерживаемые по

(основание для удержания алиментов, Ф.И.О. лица, в пользу которого производятся удержания)

Иных доходов семья не имеет. Правильность сообщаемых сведений подтверждаю.

Дата _____

Подпись заявителя _____

Подписи совершеннолетних членов семьи _____

СВЕДЕНИЯ ОБ ИМУЩЕСТВЕ СЕМЬИ

1. Дачи, гаражи, иные строения, помещения и сооружения

NN пп	Наименование и местонахождение имущества	Стоимость	Документ, подтверждающий право собственности

2. Земельные участки

NN пп	Местонахождение, площадь	Стоимость	Документ, подтверждающий право собственности

3. Транспортные средства

NN пп	Наименование имущества	Стоимость	Документ, подтверждающий право собственности

4. Иное имущество (паенакопления, доли, акции)

NN пп	Наименование имущества	Стоимость	Документ, подтверждающий право собственности

Другого имущества семья не имеет. Правильность сообщаемых сведений подтверждаю.

Дата _____ Подпись заявителя _____

Подпись совершеннолетних членов семьи _____

**ИНФОРМАЦИЯ
О МЕСТАХ НАХОЖДЕНИЯ И ГРАФИКЕ РАБОТЫ СТРУКТУРНЫХ
ПОДРАЗДЕЛЕНИЙ АДМИНИСТРАЦИИ НОВОМИЧУРИНСКОГО ГОРОДСКОГО
ПОСЕЛЕНИЯ, А ТАКЖЕ О ДРУГИХ ОРГАНАХ И ОРГАНИЗАЦИЯХ, ОБРАЩЕНИЕ В
КОТОРЫЕ НЕОБХОДИМО ДЛЯ ПРЕДОСТАВЛЕНИЯ МУНИЦИПАЛЬНОЙ УСЛУГИ**

Администрация Новомичуринского городского поселения

Адрес: 391160, г. Новомичуринск, д. 26Д.

Контактный телефон: (49141) 2-22-06.

Интернет-адрес: www.admnovomich.ru

Экономический сектор администрации Новомичуринского городского поселения

Адрес: 391160, г. Новомичуринск, д. 26Д.

Контактный телефон: (49141) 4-34-96.

Режим работы:

понедельник – четверг: с 8.00 до 17.15,

пятница: с 8.00 до 16.00

перерыв на обед: 12.00 - 13.00.

суббота, воскресенье - выходные.

**Управление Федеральной службы государственной регистрации, кадастра и
картографии по Рязанской области**

Адрес: 391160, г.Новомичуринск, ул.Волкова д.12 «Б»

Контактный телефон: 8(49141) 4-28-19

Ежедневно с 8.00 до 16.00,

перерыв на обед: с 12.00 до 13.00

**ФГУП "Ростехинвентаризация - Федеральное БТИ" Рязанский филиал
Пронское отделение**

Адрес: 391160, г. Новомичуринск, пр.Смирягина, д.23.

Контактный телефон: (49141) 4-15-36, 4-29-61

Режим работы:

понедельник - четверг: 8.00 - 17.00,

пятница: 8.00 – 15.45

суббота, воскресенье - выходные.

перерыв на обед: с 12.00 до 12.45

МП "Расчетно-кассовый центр"

Адрес: 391160, г. Новомичуринск, д.14Д.

Контактный телефон: (49141) 4-38-47

Режим работы:

Понедельник, вторник, среда, пятница: 8.00 - 17.00, без перерыва

четверг: не приёмный день

суббота, воскресенье - выходные.

Филиал ГКУ Центр занятости населения Рязанской области по Пронскому району

Адрес: 391160, г. Новомичуринск, д. 26Д.

Контактный телефон: (49141) 2-22-06.

Режим работы:

понедельник - четверг: 8.00 - 17.00,

пятница: 8.00 – 16.00

суббота, воскресенье - выходные.

перерыв на обед: с 12.00 до 12.48

Межрайонное отделение (дислокация г.Скопин) ГИБДД УМВД России по Рязанской области

Адрес: 391800, г. Скопин, ул.Ленина д. 148.

Контактный телефон: (49156) 2-10-82.

Отдел по Пронскому району ГКУ РО «Управление социальной защиты населения Рязанской области»

Адрес: 391140, р.п.Пронск пл.Горького д.1.

Контактный телефон: (49155) 3-13-52.

Режим работы:

понедельник - четверг: 8.00 - 17.00,

пятница: 8.00 – 15.45

суббота, воскресенье - выходные.

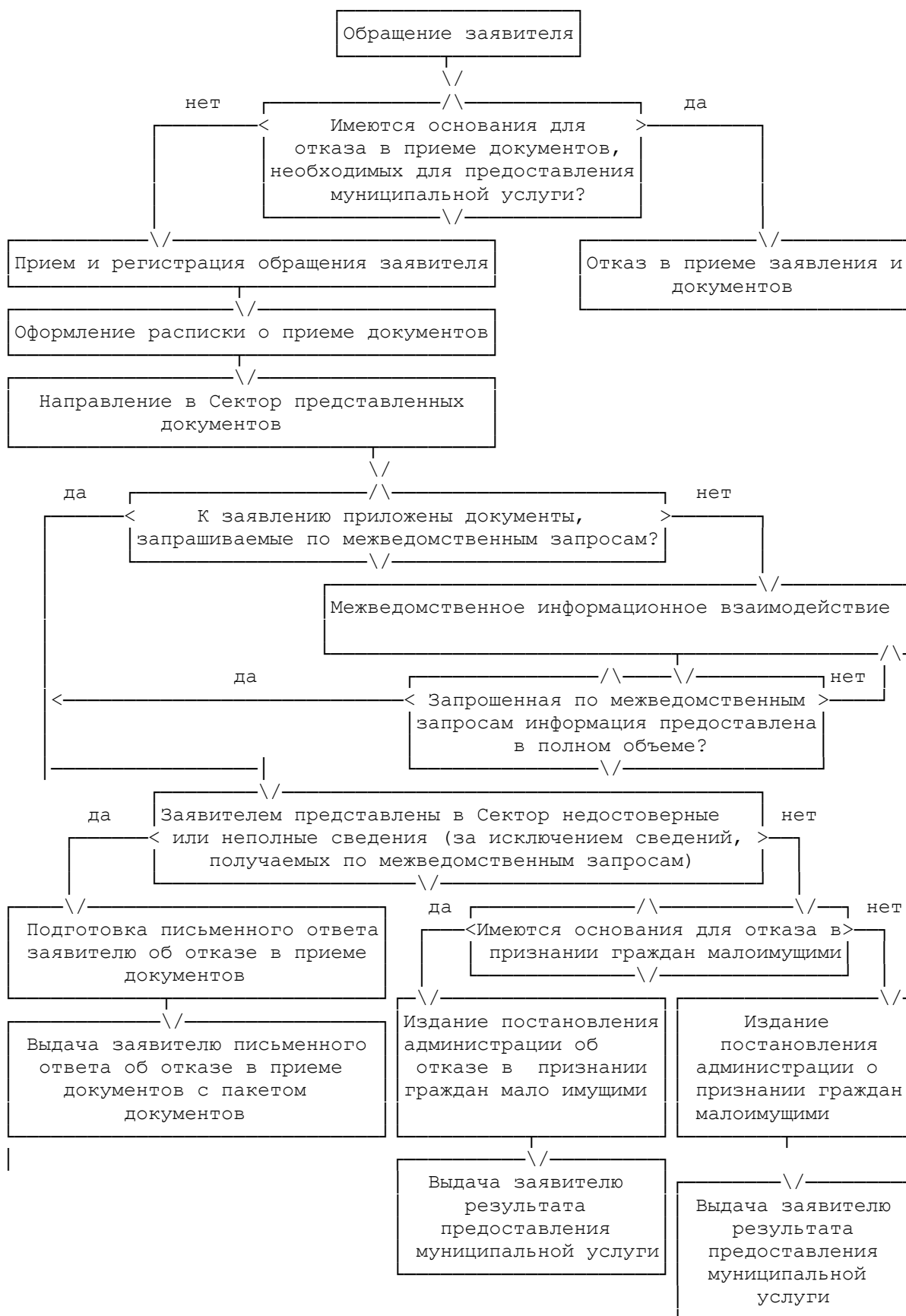
перерыв на обед: с 13.00 до 13.45

Территориальные отделы ГБУ РО «Многофункциональный центр предоставления государственных и муниципальных услуг Рязанской области»

№ п/п	Наименование территориального отдела	Место нахождения ТО	телефон	Время работы
1	Территориальный отдел по Пронскому району	391140 Рязанская обл., р.п. Пронск, ул. Советская, д. 20	(49155) 3-16-46	Пн, вт, ср - с 8-00 до 20-00; чт - с 8-00 до 18-00, пт - с 8-00 до 17-00; Сб - с 8-00 до 12-00
2	Территориальный отдел по Клепиковскому району	391030 Рязанская обл., г. Спас-Клепики, пл. Ленина, д. 1	(49142) 2-61-07	Пн, вт, ср - с 8-00 до 20-00; чт - с 8-00 до 18-00, пт - с 8-00 до 17-00; Сб - с 8-00 до 12-00
3	Территориальный отдел по Кораблинскому району	391200 Рязанская обл., г. Кораблино, ул. Шахтерская, д. 14а	(49143) 5-00-08	Пн, вт, ср - с 8-00 до 20-00; чт - с 8-00 до 18-00, пт - с 8-00 до 17-00; Сб - с 8-00 до 12-00
4	Территориальный отдел по Михайловскому району	391710 Рязанская обл., г. Михайлов, пл. Освобождения, д. 1	(49130) 2-13-49	Пн, вт, ср - с 8-00 до 20-00; чт - с 8-00 до 18-00, пт - с 8-00 до 17-00; Сб - с 8-00 до 12-00
5	Территориальный отдел по Московскому району г. Рязани	390044 г. Рязань, ул. Крупской, д. 14, корп. 2	(4912) 50-37-51	Пн, ср, пт - с 8-30 до 18-00, вт, чт - с 8-30 до 20-00; суббота с 9-00 до 13-00
6	Территориальный отдел по Октябрьскому району г. Рязани	390048 г. Рязань, ул. Новоселов, д. 33, корп. 2	(4912) 50-37-82	Пн, ср, пт - с 8-30 до 18-00, вт, чт - с 8-30 до 20-00; суббота с 9-00 до 13-00
7	Территориальный отдел по Касимовскому району	391300 Рязанская обл., г. Касимов, ул. К. Маркса, д. 2	(49131) 2-48-21	Пн, вт, ср - с 8-00 до 20-00; чт - с 8-00 до 18-00, пт - с 8-00 до 17-00. Сб - с 8-00 до 12-00.
8	Территориальный отдел по Рыбновскому району	391110 Рязанская обл., г. Рыбное, пл. Ленина, д. 16	(49137) 5-27-07	Пн, вт, ср - с 8-00 до 20-00; чт - с 8-00 до 18-00, пт - с 8-00 до 17-00; Сб - с 8-00 до 12-00 часов
9	Территориальный отдел по Ряжскому району	391960 Рязанская обл., г. Ряжск, ул. М.Горького, д. 2	(49132) 2-17-85	Пн, вт, ср - с 8-00 до 20-00; чт - с 8-00 до 18-00, пт - с 8-00 до 17-00; Сб - с 8-00 до 12-00
10	Территориальный отдел по Сасовскому району	391430 Рязанская обл., г. Сасово, пр-т Свободы, д. 19	(49133) 2-40-50	Пн, вт, ср - с 8-00 до 20-00; чт - с 8-00 до 18-00, пт - с 8-00 до 17-00; Сб - с 8-00 до 12-00
11	Территориальный отдел по Скопинскому району	391803 Рязанская обл., г. Скопин, ул. Ленина, д. 19	(49156) 2-00-07	Пн, вт, ср - с 8-00 до 20-00; чт - с 8-00 до 18-00, пт - с 8-00 до 17-00; Сб - с 8-00 до 12-00
12	Территориальный отдел по Советскому району г. Рязани	390000 г. Рязань, ул. Почтовая, д. 61	(4912) 55-50-55	Пн, ср, пт - с 8-30 до 18-00, вт, чт - с 8-30 до 20-00; суббота с 9-00 до 13-00

13	Территориальный отдел по Спасскому району	391050 Рязанская обл., г. Спаск-Рязанский, ул. Рязанское шоссе, д. 5а	(49135) 3-32-69	Пн, вт, ср - с 8-00 до 20-00; чт - с 8-00 до 18-00, пт - с 8-00 до 17-00; Сб - с 8-00 до 12-00
14	Территориальный отдел по Шацкому району	391550 Рязанская обл., г. Шацк, ул. Интернациональная, д. 14	(49147) 2-14-45	Пн, вт, ср - с 8-00 до 20-00; чт - с 8-00 до 18-00, пт - с 8-00 до 17-00; Сб - с 8-00 до 12-00
15	Территориальный отдел по Шиловскому району	391500 Рязанская обл., р.п. Шилово, ул. Спасская, 21	(49136) 2-10-77	Пн, вт, ср - с 8-00 до 20-00; чт - с 8-00 до 18-00, пт - с 8-00 до 17-00; Сб - с 8-00 до 12-00

БЛОК-СХЕМА
ПРЕДОСТАВЛЕНИЯ МУНИЦИПАЛЬНОЙ УСЛУГИ



РАСПИСКА
В ПОЛУЧЕНИИ ДОКУМЕНТОВ

1. Настоящим удостоверяется, что заявитель (Ф.И.О., тел.) _____

для признания граждан малоимущими в целях принятия на учет в качестве нуждающихся в жилых помещениях, предоставляемых по договорам социального найма, предоставления освобожденного жилого помещения в коммунальной квартире по договору социального найма, представил(а) в администрацию Новомичуринского городского поселения следующие документы:

NN пп	Наименование и реквизиты документов	Количество экземпляров	Количество листов
1	2	3	4
1			
2			
3			
4			
5			

2. Перечень сведений и документов, которые будут получены по межведомственным запросам:

NN пп	Наименование сведений и документов, которые будут получены по межведомственным запросам	Наименование органа (организации), в котором запрашиваются сведения и документы
1	2	3
1		
2		

_____ (должность лица, принявшего документы) (подпись) (Ф.И.О.)

_____ "___" _____ 20__ г.
(дата окончания срока рассмотрения документов) (дата выдачи документов)

_____ (подпись) (Ф.И.О. заявителя)

После рассмотрения выданы документы: _____

_____ (должность, Ф.И.О., подпись лица, выдавшего документы) (Ф.И.О., подпись лица, получившего документы)

<*> В столбце 2 "Наименование и реквизиты документов" указываются реквизиты всех представленных заявителем документов.