

АДМИНИСТРАЦИЯ
муниципального образования – Новомичуринское городское поселение
Пронского муниципального района

ПОСТАНОВЛЕНИЕ

14 марта 2019 года

№ 119

Об утверждении административного регламента по предоставлению муниципальной услуги «Выдача уведомления о соответствии указанных в уведомлении о планируемом строительстве параметров объекта индивидуального жилищного строительства или садового дома установленным параметрам и допустимости размещения объекта индивидуального жилищного строительства или садового дома на земельном участке»

В соответствии с Градостроительным кодексом РФ, Федеральным законом от 27.07.2010 года № 210 - ФЗ «Об организации предоставления государственных и муниципальных услуг», постановлением администрации муниципального образования – Новомичуринское городское поселение № 92 от 11.04.2012 года «Об утверждении Порядка разработки и утверждения административных регламентов предоставления муниципальных услуг администрацией муниципального образования – Новомичуринского городского поселения», администрация муниципального образования – Новомичуринское городское поселение **ПОСТАНОВЛЯЕТ**:

1. Утвердить административный регламент по предоставлению муниципальной услуги «Выдача уведомления о соответствии указанных в уведомлении о планируемом строительстве параметров объекта индивидуального жилищного строительства или садового дома установленным параметрам и допустимости размещения объекта индивидуального жилищного строительства или садового дома на земельном участке» согласно приложению к настоящему постановлению.

2. Настоящее постановление вступает в силу со дня официального опубликования (обнародования).

3. Юридическому сектору администрации Новомичуринского городского поселения опубликовать настоящее постановление в газете «Муниципальный вестник».

4. Общему отделу администрации Новомичуринского городского поселения разместить настоящее постановление на официальном сайте администрации Новомичуринского городского поселения в сети Интернет.

6. Контроль над исполнением настоящего постановления возложить на начальника сектора архитектуры и градостроительства администрации муниципального образования – Новомичуринское городское поселение А.В. Самосудову.

Глава администрации МО –
Новомичуринское городское поселение

Ю.Г. Иванов

**Административный регламент
по предоставлению муниципальной услуги «Выдача уведомления о соответствии
указанных в уведомлении о планируемом строительстве параметров объекта
индивидуального жилищного строительства или садового дома установленным
параметрам и допустимости размещения объекта индивидуального жилищного
строительства или садового дома на земельном участке»**

1. Общие положения

1.1. Предмет регулирования административного регламента.

1.1.1. Предметом регулирования административного регламента предоставления муниципальной услуги «Выдача уведомления о соответствии указанных в уведомлении о планируемом строительстве параметров объекта индивидуального жилищного строительства или садового дома установленным параметрам и допустимости размещения объекта индивидуального жилищного строительства или садового дома на земельном участке» являются отношения, возникающие между юридическими или физическими лицами и администрацией муниципального образования – Новомичуринское городское поселение Пронского муниципального района Рязанской области, связанные с предоставлением муниципальной услуги «Выдача уведомления о соответствии указанных в уведомлении о планируемом строительстве параметров объекта индивидуального жилищного строительства или садового дома установленным параметрам и допустимости размещения объекта индивидуального жилищного строительства или садового дома на земельном участке» (далее соответственно - административный регламент, муниципальная услуга).

1.1.2. Административный регламент разработан в целях повышения качества предоставления и доступности муниципальной услуги, создания комфортных условий для получения результатов предоставления муниципальной услуги.

1.1.3. Задачей административного регламента является упорядочение административных процедур и административных действий по предоставлению муниципальной услуги.

1.2. Описание заявителей, а также физических и юридических лиц, имеющих право в соответствии с законодательством Российской Федерации либо в силу наделения их заявителями в порядке, установленном законодательством Российской Федерации, полномочиями выступать от их имени при взаимодействии с соответствующими органами исполнительной власти и иными организациями при предоставлении муниципальной услуги.

1.2.1. Заявителями в предоставлении муниципальной услуги (далее - заявители) являются застройщики - физические или юридические лица, обеспечивающие на принадлежащих им земельных участках строительство, реконструкцию объектов индивидуального жилищного строительства или садового дома, либо их уполномоченные представители, обратившиеся в орган, предоставляющий муниципальную услугу, либо в Уполномоченную организацию - ГБУ РО "МФЦ Рязанской области", с уведомлением о планируемом строительстве или реконструкции объекта индивидуального жилищного строительства или садового дома (далее также - уведомление о планируемом строительстве), выраженным в письменной форме или в форме электронного документа.

1.2.2. Представитель заявителя - физическое лицо, действующее от имени заявителя. Полномочия представителя заявителя при предоставлении муниципальной услуги

подтверждаются доверенностью, за исключением лиц, имеющих право действовать без доверенности от имени заявителя. Доверенность от имени юридического лица выдается за подписью его руководителя или иного лица, уполномоченного на это в соответствии с законом и учредительными документами.

1.3. Требования к порядку информирования о порядке предоставления муниципальной услуги.

1.3.1 Информацию о порядке предоставления муниципальной услуги заявитель может получить в администрации муниципального образования – Новомичуринское городское поселение Пронского муниципального района Рязанской области, на информационных стендах администрации, в информационно-телекоммуникационной сети Интернет на официальном сайте муниципального образования – Новомичуринское городское поселение.

Сведения о местонахождении администрации муниципального образования – Новомичуринское городское поселение:

Место нахождения администрации: 391160, Рязанская область, Пронский район, г. Новомичуринск, д. 26 «Д».

Почтовый адрес для направления документов и обращений: 391160, Рязанская область, Пронский район, г. Новомичуринск, д. 26 «Д».

Телефон для справок: 8 (49141) 2-22-06, 2 – 28 – 59

e-mail: 6211ngp@mail.ru, <http://www.admnovomich.ru>

График приема граждан в администрации, осуществляющей оказание муниципальной услуги:

Понедельник – четверг	8.00 – 17.15 (перерыв 12.00 – 13.00)
Пятница	8.00 – 16.00 (перерыв 12.00 – 13.00)
Суббота, воскресенье	Выходной день

1.4. Порядок получения информации заявителями по вопросам предоставления муниципальной услуги, в том числе о ходе предоставления муниципальной услуги.

1.4.1. Информация о порядке предоставления муниципальной услуги предоставляется:

- непосредственно администрацией;
- непосредственно многофункциональный центром;
- с использованием средств телефонной связи, электронного информирования, вычислительной и электронной техники; посредством размещения в информационно-телекоммуникационных сетях общего пользования, в том числе в сети Интернет, публикации в средствах массовой информации.

1.4.2. Информация о предоставлении муниципальной услуги сообщается по номерам телефонов для справок (консультаций), а также размещается в информационно-телекоммуникационных сетях общего пользования, в том числе в сети Интернет.

1.4.3. При ответах на телефонные звонки и устные обращения, должностные лица Администрации и многофункционального центра подробно и в вежливой (корректной) форме информируют обратившихся по интересующим их вопросам. Ответ на телефонный звонок должен начинаться с информации о наименовании организации, в которую позвонил гражданин, фамилии, имени, отчестве и должности лица, принявшего телефонный звонок. Для обеспечения высоких стандартов качества работы должностных лиц многофункционального центра ведется запись разговоров.

Время разговора не должно превышать 10 минут.

При невозможности должностного лица администрации или многофункционального центра, принявшего звонок, самостоятельно ответить на поставленные вопросы

телефонный звонок должен быть переадресован (переведен) на другое должностное лицо или же обратившемуся гражданину должен быть сообщен телефонный номер, по которому можно получить необходимую информацию.

1.4.4. Информирование о ходе предоставления муниципальной услуги осуществляется должностными лицами Администрации или Многофункционального центра при личном контакте с заявителями, с использованием средств сети Интернет, почтовой, телефонной связи, посредством электронной почты.

Заявители, представившие в многофункциональный центр либо (при его отсутствии) администрацию документы для получения муниципальной услуги, в обязательном порядке информируются должностными лицами многофункционального центра либо (при его отсутствии) администрации о результате предоставления муниципальной услуги.

1.4.5. Информация об отказе в предоставлении муниципальной услуги направляется заявителю в письменном виде и дублируется по телефону или электронной почте, указанным в заявлении (при наличии соответствующих данных в заявлении).

1.4.6. Информация о сроке завершения оформления документов и возможности их получения заявителю сообщается при подаче документов.

1.4.7. Консультации (справки) по вопросам предоставления муниципальной услуги предоставляются должностными лицами администрации или многофункционального центра.

1.4.8. Консультации предоставляются по следующим вопросам:

- необходимого перечня документов, представляемых для предоставления муниципальной услуги, комплектности (достаточности) представляемых документов;
- источников получения документов, необходимых для предоставления муниципальной услуги (орган, организация и их местонахождение);
- времени приема и выдачи документов;
- сроков предоставления муниципальной услуги;
- порядка обжалования действий (бездействия) и решений должностных лиц, осуществляемых и принимаемых в ходе предоставления муниципальной услуги.

1.4.9. При консультировании заявителей по электронной почте, в том числе о ходе предоставления муниципальной услуги, ответ должен быть направлен в течение пяти дней, исчисляемых со дня, следующего за днем поступления соответствующего запроса.

2. Стандарт предоставления муниципальной услуги

2.1. Наименование муниципальной услуги: «Выдача уведомления о соответствии указанных в уведомлении о планируемом строительстве параметров объекта индивидуального жилищного строительства или садового дома установленным параметрам и допустимости размещения объекта индивидуального жилищного строительства или садового дома на земельном участке».

2.2. Наименование органа, предоставляющего муниципальную услугу.

2.2.1. Муниципальная услуга предоставляется органом, предоставляющим муниципальную услугу, либо организацией, участвующей в предоставлении государственных и муниципальных услуг, с заявлением о предоставлении муниципальной услуги, выраженным в письменной форме или с запросом о предоставлении муниципальной услуги (далее – запрос) с использованием Единого портала государственных и муниципальных услуг, Регионального портала государственных и муниципальных услуг Рязанской области (далее – ЕПГУ, РПГУ, вместе – Портал).

2.2.2 Прием документов, необходимых для получения муниципальной услуги, и выдачу результата предоставления муниципальной услуги на бумажном носителе осуществляет государственное бюджетное учреждение Рязанской области «Многофункциональный центр предоставления государственных и муниципальных услуг Рязанской области» (далее – Уполномоченная организация) в соответствии с

соглашением о взаимодействии между уполномоченным многофункциональным центром предоставления государственных и муниципальных услуг Рязанской области и органом местного самоуправления (наименование органа местного самоуправления).

Уполномоченная организация осуществляет выдачу результата предоставления муниципальной услуги на бумажном носителе в случае, если заявитель подал запрос о предоставлении муниципальной услуги в электронном виде с использованием Портала и выбрал способ получения результата предоставления муниципальной услуги – на бумажном носителе в многофункциональном центре.

Прием запросов в электронном виде, поступающих с Портала осуществляет Подразделение. Выдачу результата предоставления муниципальной услуги по запросам, поступающим с Портала, осуществляет Подразделение и Уполномоченная организация по выбору заявителя.

2.3. Результат предоставления муниципальной услуги:

- выдача уведомления о соответствии указанных в уведомлении о планируемом строительстве параметров объекта индивидуального жилищного строительства или садового дома установленным параметрам и допустимости размещения объекта индивидуального жилищного строительства или садового дома на земельном участке;

- выдача уведомления о несоответствии указанных в уведомлении о планируемом строительстве параметров объекта индивидуального жилищного строительства или садового дома установленным параметрам и (или) недопустимости размещения объекта индивидуального жилищного строительства или садового дома на земельном участке;

- возврат уведомления о планируемом строительстве и прилагаемых к нему документов без рассмотрения с указанием причин возврата.

2.4. Срок предоставления муниципальной услуги.

2.4.1. Максимальный срок предоставления муниципальной услуги составляет не более 7 (семи) рабочих дней со дня поступления уведомления о планируемом строительстве, за исключением случая, предусмотренного пунктом 2.4.2 Административного регламента.

2.4.2. Если строительство или реконструкция объекта индивидуального жилищного строительства или садового дома планируется в границах территории исторического поселения федерального значения и в уведомлении о планируемом строительстве не содержится указание на типовое архитектурное решение, в соответствии с которым планируется строительство или реконструкция такого объекта индивидуального жилищного строительства или садового дома, срок предоставления муниципальной услуги составляет не более 20 (двадцати) рабочих дней со дня поступления этого уведомления.

В срок не более чем 3 (три) рабочих дня со дня поступления уведомления о планируемом строительстве при отсутствии оснований для его возврата орган, предоставляющий муниципальную услугу направляет указанное уведомление и приложенное к нему описание внешнего облика объекта индивидуального жилищного строительства или садового дома в орган исполнительной власти субъекта Российской Федерации, уполномоченный в области охраны объектов культурного наследия.

Орган исполнительной власти субъекта Российской Федерации, уполномоченный в области охраны объектов культурного наследия, в течение 10 (десяти) рабочих дней со дня поступления от органа, предоставляющего муниципальную услугу вышеуказанных уведомлений о планируемом строительстве и описания внешнего облика объекта индивидуального жилищного строительства или садового дома рассматривает такое описание внешнего облика объекта индивидуального жилищного строительства или садового дома и направляет уведомление о соответствии или несоответствии указанного описания внешнего облика объекта индивидуального жилищного строительства или садового дома предмету охраны исторического поселения и требованиям к архитектурным решениям объектов капитального строительства, установленным

градостроительным регламентом применительно к территориальной зоне, расположенной в границах территории исторического поселения федерального значения.

2.4.3. Правоустанавливающие документы на земельный участок запрашиваются органом, предоставляющим муниципальную услугу в срок не позднее 3 (трех) рабочих дней со дня получения уведомления о планируемом строительстве, если застройщик не представил указанные документы самостоятельно.

По межведомственным запросам правоустанавливающие документы на земельный участок предоставляются Управлением Росреестра по Рязанской области в срок не позднее 3 (трех) рабочих дней со дня получения соответствующего межведомственного запроса.

2.5. Правовые основания для предоставления муниципальной услуги:

- Конституция Российской Федерации;
- Жилищный кодекс Российской Федерации;
- Гражданский кодекс Российской Федерации;
- Градостроительный кодекс Российской Федерации;
- Федеральный закон от 29.12.2004 N 191-ФЗ "О введении в действие Градостроительного кодекса Российской Федерации";
- Федеральный закон от 06.10.2003 N 131-ФЗ "Об общих принципах организации местного самоуправления в Российской Федерации";
- Федеральный закон от 27.07.2010 N 210-ФЗ "Об организации предоставления государственных и муниципальных услуг";
- Федеральный закон от 25.06.2002 N 73-ФЗ "Об объектах культурного наследия (памятниках истории и культуры) народов Российской Федерации";
- Приказ Министра России от 19.09.2018 N 591/пр "Об утверждении форм уведомлений, необходимых для строительства или реконструкции объекта индивидуального жилищного строительства или садового дома";
- Закон Рязанской области от 21.09.2010 N 101-ОЗ "О градостроительной деятельности на территории Рязанской области";
- Устав муниципального образования – Новомичуринское городское поселение;
- Постановление администрации муниципального образования – Новомичуринское городское поселение от 15.02.2016 г. № 48 «Об утверждении Порядка разработки и утверждения административных регламентов предоставления муниципальных услуг администрацией муниципального образования – Новомичуринское городское поселение;
- Административный регламент.

2.6. Исчерпывающий перечень документов, необходимых в соответствии с законодательными или иными нормативными правовыми актами для предоставления муниципальной услуги, услуг, необходимых и обязательных для предоставления муниципальной услуги.

2.6.1. В целях строительства или реконструкции объекта индивидуального жилищного строительства или садового дома заявитель (застройщик) подает на бумажном носителе посредством личного обращения в орган, предоставляющем муниципальную услугу, в том числе через Уполномоченную организацию (МФЦ), либо направляет в указанный орган посредством почтового отправления с уведомлением о вручении (далее также - уведомление о планируемом строительстве), форма которого приведена в Приложении 3 к Административному регламенту, содержащее следующие сведения:

1) фамилия, имя, отчество (при наличии), место жительства застройщика, реквизиты документа, удостоверяющего личность (для физического лица);

2) наименование и место нахождения застройщика (для юридического лица), а также государственный регистрационный номер записи о государственной регистрации юридического лица в едином государственном реестре юридических лиц и идентификационный номер налогоплательщика, за исключением случая, если заявителем является иностранное юридическое лицо;

3) кадастровый номер земельного участка (при его наличии), адрес или описание местоположения земельного участка;

4) сведения о праве застройщика на земельный участок, а также сведения о наличии прав иных лиц на земельный участок (при наличии таких лиц);

5) сведения о виде разрешенного использования земельного участка и объекта капитального строительства (объекта индивидуального жилищного строительства или садового дома);

6) сведения о планируемых параметрах объекта индивидуального жилищного строительства или садового дома, в целях строительства или реконструкции которых подано уведомление о планируемом строительстве, в том числе об отступах от границ земельного участка;

7) сведения о том, что объект индивидуального жилищного строительства или садовый дом не предназначен для раздела на самостоятельные объекты недвижимости;

8) почтовый адрес и (или) адрес электронной почты для связи с застройщиком;

9) способ направления заявителю (застройщику) уведомлений, предусмотренных пунктом 2.3 Административного регламента.

2.6.2. К уведомлению о планируемом строительстве прилагаются:

1) правоустанавливающие документы на земельный участок в случае, если права на него не зарегистрированы в Едином государственном реестре недвижимости;

2) документ, подтверждающий полномочия представителя заявителя (застройщика), в случае, если уведомление о планируемом строительстве направлено представителем застройщика;

3) заверенный перевод на русский язык документов о государственной регистрации юридического лица в соответствии с законодательством иностранного государства в случае, если застройщиком является иностранное юридическое лицо;

4) описание внешнего облика объекта индивидуального жилищного строительства или садового дома в случае, если строительство или реконструкция объекта индивидуального жилищного строительства или садового дома планируется в границах территории исторического поселения федерального или регионального значения, за исключением случая осуществления строительства или реконструкции объекта индивидуального жилищного строительства или садового дома в соответствии с типовым архитектурным решением объекта капитального строительства, утвержденным в соответствии с Федеральным законом от 25.06.2002 N 73-ФЗ "Об объектах культурного наследия (памятниках истории и культуры) народов Российской Федерации" для данного исторического поселения. В этом случае в уведомлении о планируемом строительстве указывается на такое типовое архитектурное решение.

Описание внешнего облика объекта индивидуального жилищного строительства или садового дома включает в себя описание в текстовой форме и графическое описание. Описание внешнего облика объекта индивидуального жилищного строительства или садового дома в текстовой форме включает в себя указание на параметры объекта индивидуального жилищного строительства или садового дома, цветовое решение их внешнего облика, планируемые к использованию строительные материалы, определяющие внешний облик объекта индивидуального жилищного строительства или садового дома, а также описание иных характеристик объекта индивидуального жилищного строительства или садового дома, требования к которым установлены градостроительным регламентом в качестве требований к архитектурным решениям объекта капитального строительства. Графическое описание представляет собой изображение внешнего облика объекта индивидуального жилищного строительства или садового дома, включая фасады и конфигурацию объекта индивидуального жилищного строительства или садового дома.

2.6.3. Документы (их копии или сведения, содержащиеся в них), указанные в подпункте 1 пункта 2.6.2 Административного регламента, запрашиваются органом,

предоставляющим муниципальную услугу в Управлении Росреестра по Рязанской области в срок не позднее 3 (трех) рабочих дней со дня получения уведомления о планируемом строительстве, если застройщик не представил указанные документы самостоятельно.

2.6.4. По своему желанию заявитель может представить иные документы, которые, по его мнению, имеют значение при предоставлении муниципальной услуги.

2.6.5. Копии документов могут быть заверены нотариально или заверяются при приеме документов в установленном порядке при наличии оригиналов. Ответственность за достоверность представляемых сведений возлагается на заявителя.

2.6.6. В случае изменения параметров планируемого строительства или реконструкции объекта индивидуального жилищного строительства или садового дома застройщик подает или направляет способами, указанными в пункте 2.6.1 Административного регламента, уведомление об изменении параметров планируемого строительства или реконструкции объекта индивидуального жилищного строительства или садового дома (форма приведена в Приложении б к Административному регламенту) с указанием изменяемых параметров.

Рассмотрение указанного уведомления осуществляется в соответствии с требованиями Административного регламента.

2.7. Исчерпывающий перечень оснований для отказа в приеме документов, необходимых для предоставления муниципальной услуги:

- непредставление заявителем документа, удостоверяющего его личность;
- непредставление представителем заявителя документа, удостоверяющего личность и полномочия;
- заявитель не соответствует требованиям, указанным в пункте 1.2 Административного регламента;

2.8. Исчерпывающий перечень оснований для отказа в предоставлении муниципальной услуги.

Основания для отказа в предоставлении муниципальной услуги и направления заявителю уведомления о несоответствии указанных в уведомлении о планируемом строительстве параметров объекта индивидуального жилищного строительства или садового дома установленным параметрам и (или) недопустимости размещения объекта индивидуального жилищного строительства или садового дома на земельном участке:

1) указанные в уведомлении о планируемом строительстве параметры объекта индивидуального жилищного строительства или садового дома не соответствуют предельным параметрам разрешенного строительства, реконструкции объектов капитального строительства, установленным правилами землепользования и застройки, документацией по планировке территории, или обязательным требованиям к параметрам объектов капитального строительства, установленным Градостроительным кодексом РФ, другими федеральными законами и действующим на дату поступления уведомления о планируемом строительстве;

2) размещение указанных в уведомлении о планируемом строительстве объекта индивидуального жилищного строительства или садового дома не допускается в соответствии с видами разрешенного использования земельного участка и (или) ограничениями, установленными в соответствии с земельным и иным законодательством Российской Федерации и действующими на дату поступления уведомления о планируемом строительстве;

3) уведомление о планируемом строительстве подано или направлено лицом, не являющимся застройщиком в связи с отсутствием у него прав на земельный участок;

4) в срок, указанный в части 9 статьи 51.1 Градостроительного кодекса РФ, от органа исполнительной власти субъекта Российской Федерации, уполномоченного в области охраны объектов культурного наследия (Государственная инспекция по охране объектов культурного наследия Рязанской области), поступило уведомление о несоответствии описания внешнего облика объекта индивидуального жилищного строительства или

садового дома предмету охраны исторического поселения и требованиям к архитектурным решениям объектов капитального строительства, установленным градостроительным регламентом применительно к территориальной зоне, расположенной в границах территории исторического поселения федерального или регионального значения.

2.8.1. Исчерпывающий перечень оснований для возврата заявителю (застройщику) уведомления о планируемом строительстве и прилагаемых к нему документов.

В случае отсутствия в уведомлении о планируемом строительстве сведений, предусмотренных пунктом 2.6.1 Административного регламента, или документов, предусмотренных подпунктами 2 - 4 пункта 2.6.2 Административного регламента, уполномоченный орган в течение трех рабочих дней со дня поступления уведомления о планируемом строительстве возвращает застройщику данное уведомление и прилагаемые к нему документы без рассмотрения с указанием причин возврата. В этом случае уведомление о планируемом строительстве считается ненаправленным.

2.8.2. Отказ в предоставлении муниципальной услуги не препятствует повторному обращению после устранения причины, послужившей основанием для отказа. Повторная подача уведомления и вынесение по нему решения осуществляются в порядке, предусмотренном Административным регламентом.

2.8.3. Отказ в предоставлении муниципальной услуги может быть оспорен в судебном порядке.

2.9. Размер платы, взимаемой с заявителя при предоставлении муниципальной услуги, и способы ее взимания в случаях, предусмотренных федеральными законами, принимаемыми в соответствии с ними иными нормативными правовыми актами Российской Федерации, нормативными правовыми актами субъектов Российской Федерации, муниципальными правовыми актами

Взимание платы за предоставление муниципальной услуги нормативными правовыми актами не предусмотрено.

2.10. Максимальный срок ожидания в очереди при подаче заявления о предоставлении муниципальной услуги и при получении результата предоставления муниципальной услуги.

Максимальное время ожидания в очереди при подаче заявления о предоставлении муниципальной услуги не должно превышать 15 минут.

Максимальное время ожидания в очереди на получение результата предоставления муниципальной услуги не должно превышать 15 минут.

2.11. Срок регистрации заявления заявителя о предоставлении муниципальной услуги.

Максимальный срок регистрации заявления не должен превышать 45 минут.

2.12. Требования к помещениям, в которых предоставляется муниципальная услуга, к залу ожидания, местам для заполнения запросов о предоставлении муниципальной услуги, информационным стендам с образцами их заполнения и перечнем документов, необходимых для предоставления каждой муниципальной услуги, в том числе к обеспечению доступности для инвалидов указанных объектов в соответствии с законодательством Российской Федерации о социальной защите инвалидов:

2.12.1. Информация о местах нахождения и графике работы структурного подразделения администрации Новомичуринского городского поселения, предоставляющего муниципальную услугу, об уполномоченной организации, а также о других органах и организациях, обращение в которые необходимо для получения муниципальной услуги, указана в приложении № 1 к Административному регламенту.

2.12.2. Здание должно быть оборудовано отдельным входом для свободного доступа заявителей.

При предоставлении услуги обеспечивается оборудование на прилегающих к объекту территориях мест для парковки автотранспортных средств инвалидов.

2.12.3. Входы в помещения, где осуществляются прием и выдача документов, оборудуются пандусами, расширенными проходами, позволяющими обеспечить свободный доступ лиц с ограниченными возможностями передвижения, включая лиц, использующих кресла-коляски.

2.12.4. Центральный вход в здание должен быть оборудован информационной табличкой (вывеской), содержащей информацию о наименовании и графике работы организации, осуществляющей прием и выдачу документов.

2.12.5. Помещения, в которых предоставляется муниципальная услуга, должны соответствовать установленным противопожарным и санитарно-эпидемиологическим правилам и нормативам, а также должны соответствовать комфортным условиям для заявителей и оптимальным условиям работы специалистов администрации муниципального образования – Новомичуринское городское поселение с заявителями.

В помещениях обеспечивается создание инвалидам условий доступности объектов в соответствии с требованиями, установленными законодательными и иными нормативными правовыми актами, в том числе:

возможность беспрепятственного входа в объекты и выхода из них;

возможность самостоятельного передвижения по территории объекта в целях доступа к месту предоставления услуги, в том числе с помощью работников объекта, предоставляющих услуги;

возможность посадки в транспортное средство и высадки из него перед входом в объект, в том числе с использованием кресла-коляски и, при необходимости, с помощью работников объекта;

сопровождение инвалидов, имеющих стойкие нарушения функции зрения и самостоятельного передвижения по территории объекта;

содействие инвалиду при входе в объект и выходе из него, информирование инвалида о доступных маршрутах общественного транспорта;

обеспечение допуска на объект, в котором предоставляются услуги, собаки-проводника при наличии документа, подтверждающего ее специальное обучение, выданного по форме и в порядке, утвержденных приказом Министерства труда и социальной защиты Российской Федерации от 22 июня 2015 г. № 386н (зарегистрирован Министерством юстиции Российской Федерации 21 июля 2015 г., регистрационный № 38115).

2.12.6. Помещения, в которых предоставляется муниципальная услуга, должны иметь туалет со свободным доступом к нему в рабочее время заявителей.

2.12.7. Помещения, в которых предоставляется муниципальная услуга, включают места для ожидания, места для информирования заявителей и заполнения необходимых документов, а также места для приема заявителей.

Помещение для приема заявителей, имеющих инвалидность, должно соответствовать следующим требованиям:

обязательное наличие справочно-информационной службы;

стойка информации в вестибюлях и в зонах специализированного обслуживания инвалидов должна быть хорошо видимой со стороны входа и легко различаться слабовидящими посетителями.

Размещение помещений для приема заявителей, имеющих инвалидность, осуществляется преимущественно на нижних этажах зданий.

Минимальный размер площади помещения (кабинета или кабины) для индивидуального приема (на одно рабочее место) должно быть не менее 12 кв.м.

2.12.8. Места для ожидания должны соответствовать комфортным условиям для заявителей и оптимальным условиям работы должностных лиц.

Места для ожидания оборудуются стульями, количество которых определяется исходя из фактической нагрузки и возможностей для их размещения в здании, но не

может составлять менее 5 мест.

2.12.9. В зоне места ожидания должны быть выделены зоны специализированного обслуживания инвалидов в здании.

В зоне места ожидания должны быть предусмотрены места для инвалидов из расчета не менее 5%, но не менее одного места от расчетной вместимости учреждения или расчетного числа посетителей.

Зона мест ожидания заявителей, имеющих инвалидность, размещается преимущественно на нижних этажах зданий.

2.12.10. Места для информирования и заполнения необходимых документов оборудуются информационными стендами, стульями и столами либо стойками для оформления документов, обеспечиваются бланками заявлений и необходимыми канцелярскими принадлежностями.

2.12.11. На информационном стенде размещается следующая информация:

а) срок предоставления муниципальной услуги и сроки выполнения отдельных административных действий;

б) форма заявления и образец его заполнения;

в) перечень документов, необходимых для предоставления муниципальной услуги, и предъявляемые к ним требования;

г) перечень оснований для отказа в предоставлении муниципальной услуги;

д) информация о платности (бесплатности) предоставления муниципальной услуги;

е) извлечения из Административного регламента.

Тексты информационных материалов печатаются удобным для чтения шрифтом, без исправлений, наиболее важные места подчеркиваются.

Обеспечивается надлежащее размещение носителей информации, необходимой для обеспечения беспрепятственного доступа инвалидов к объектам и услугам, с учетом ограничений их жизнедеятельности, в том числе дублирование необходимой для получения услуги звуковой и зрительной информации, а также надписей, знаков и иной текстовой и графической информации знаками, выполненными рельефно-точечным шрифтом Брайля и на контрастном фоне.

Обеспечивается предоставление бесплатно в доступной форме с учетом стойких расстройств функций организма инвалидов информации об их правах и обязанностях, сроках, порядке и условиях предоставления услуги, доступности ее предоставления.

2.12.12. Прием заявлений осуществляется в окнах приема документов.

2.12.13. Окна приема документов должны быть оборудованы информационными табличками с указанием:

а) номера окна;

б) фамилии, имени, отчества и должности лица, ведущего прием;

в) графика приема.

2.12.14. Должностные лица, осуществляющие прием документов, обеспечиваются личными идентификационными карточками и (или) настольными табличками.

2.12.15. Места для приема документов должны быть снабжены стульями, иметь места для письма и раскладки документов.

2.12.16. В целях обеспечения конфиденциальности сведений о заявителе одним должностным лицом одновременно ведется прием только одного заявителя по одному обращению, за исключением случаев обращения нескольких заявителей за предоставлением одной муниципальной услуги.

2.12.17. Каждое рабочее место должностного лица должно быть оборудовано телефоном, персональным компьютером с возможностью доступа к информационным базам данных (Интернету), печатающим устройством, канцелярскими принадлежностями.

2.12.18. При оборудовании помещений, в которых предоставляется муниципальная услуга, обеспечивается возможность беспрепятственной эвакуации всех заявителей и должностных лиц в случае возникновения чрезвычайной ситуации.

2.12.19. При высокой нагрузке и превышении установленных Административным регламентом сроков ожидания в очереди по решению руководителя уполномоченной организации прием заявлений и прилагаемых к ним документов от заявителей будет осуществляться не менее 60 часов в неделю с возможностью обращения за получением муниципальной услуги в вечернее время и не менее чем в один из выходных дней.

2.12.20. Информация о порядке предоставления муниципальной услуги предоставляется работниками отдела архитектуры, градостроительства и инфраструктуры или уполномоченной организации при личном контакте с заявителями, через ЕПГУ, по номерам телефонов для справок (консультаций), а также размещается в информационно-телекоммуникационных сетях общего пользования (в том числе в сети Интернет), публикации в средствах массовой информации, на информационных стендах уполномоченной организации.

2.12.21. При ответах на телефонные звонки и устные обращения должностные лица отдела архитектуры, градостроительства и инфраструктуры и уполномоченной организации подробно и в вежливой (корректной) форме информируют обратившихся по интересующим их вопросам. Ответ на телефонный звонок должен начинаться с информации о наименовании органа, в который позвонил гражданин, фамилии, имени, отчестве и должности должностного лица, принявшего телефонный звонок.

Время разговора не должно превышать 10 минут.

При невозможности должностного лица, принявшего звонок, самостоятельно ответить на поставленные вопросы телефонный звонок должен быть переадресован (переведен) на другое должностное лицо или же обратившемуся гражданину должен быть сообщен телефонный номер, по которому можно получить необходимую информацию.

2.12.22. Информирование о ходе предоставления муниципальной услуги осуществляется должностными лицами при личном контакте с заявителями, с использованием средств сети Интернет, почтовой, телефонной связи.

Заявители, представившие документы для предоставления муниципальной услуги, в обязательном порядке информируются должностными лицами администрации Новомичуринского городского поселения или уполномоченной организации о получении результата предоставления муниципальной услуги.

2.12.23. Информация о сроке завершения оформления документов заявителю сообщается при подаче документов, а в случае сокращения срока - по указанному в заявлении телефону.

2.12.24. Консультации (справки) по вопросам предоставления муниципальной услуги предоставляются должностными лицами отдела архитектуры, градостроительства и инфраструктуры, и уполномоченной организации.

2.12.25. Консультации предоставляются по следующим вопросам:

- перечня документов, необходимых для предоставления муниципальной услуги;
- источников получения документов, необходимых для предоставления муниципальной услуги (орган, организация и их местонахождение);
- времени приема документов;
- срока предоставления муниципальной услуги;
- порядка обжалования действий (бездействия) и решений, осуществляемых и принимаемых в ходе предоставления муниципальной услуги.

2.12.26. При консультировании заявителей по электронной почте, в том числе о ходе предоставления муниципальной услуги, ответ должен быть направлен в течение 5 (пяти) дней, исчисляемых со дня, следующего за днем поступления соответствующего запроса.

2.12.27. Заявитель имеет право представить документы по предварительной записи. Предварительная запись осуществляется в администрации Новомичуринского городского поселения по телефону 8(49141) 2-28-59.

2.13. Показатели доступности и качества муниципальных услуг.

2.13.1. Показателями доступности муниципальной услуги являются:

- а) транспортная доступность к местам предоставления муниципальной услуги;
- б) обеспечение беспрепятственного доступа лиц с ограниченными возможностями передвижения к помещениям, в которых предоставляется муниципальная услуга;
- в) размещение информации о порядке предоставления муниципальной услуги в едином портале государственных и муниципальных услуг.

2.13.2. Показателями качества муниципальной услуги являются:

- а) соблюдение срока выдачи документов при предоставлении муниципальной услуги;
- б) соблюдение сроков ожидания в очереди при подаче и получении документов;
- в) отсутствие поданных в установленном порядке жалоб на решения, действия (бездействие) должностных лиц, принятые и осуществленные при предоставлении муниципальной услуги.

2.14. Особенности предоставления муниципальной услуги в электронной форме.

2.14.1. Муниципальная услуга в электронной форме с использованием Портала предоставляется только зарегистрированным в Единой системе идентификации и аутентификации (ЕСИА) заявителям (физическим и юридическим лицам).

2.14.2. Для получения муниципальной услуги заявитель направляет запрос (по форме, установленной Приложением к административному регламенту), электронные документы, электронные копии и (или) электронные образы бумажных документов (в т.ч. полученные путем сканирования) (далее – Документы), подлежащие предоставлению заявителем, с использованием Портала, в установленном порядке.

2.14.3. Формирование запроса осуществляется посредством заполнения электронной формы запроса на Портале без необходимости дополнительной подачи запроса в какой-либо иной форме.

К запросу, подаваемому с использованием Портала, заявитель вправе по собственной инициативе приложить документы, которые находятся в распоряжении государственных органов, органов местного самоуправления и иных органов и подведомственных им организаций, необходимые для получения муниципальной услуги

2.14.4. Документы, подаваемые вместе с запросом с использованием Портала должны соответствовать следующим требованиям:

1) документы предоставляются с сохранением всех признаков подлинности, а именно: графической подписи лица, печати, углового штампа бланка (если имеются), в следующих форматах:

– pdf, doc, docx (для документов с текстовым содержанием);

– pdf, jpeg (для документов с графическим содержанием);

2) документы формируются в виде отдельных файлов;

3) документ, состоящий из нескольких листов, должен быть объединен в один файл;

4) количество страниц документа в электронном виде должно соответствовать количеству страниц документа на бумажном носителе;

5) сканирование документов осуществляется:

– непосредственно с оригинала документа в масштабе 1:1 (не допускается сканирование с копий) с разрешением не менее 300 dpi;

– в черно-белом режиме при отсутствии в документе графических изображений;

– в режиме полной цветопередачи при наличии в документе цветных графических изображений либо цветного текста;

– в режиме «оттенки серого» при наличии в документе изображений, отличных от цветного изображения.

2.14.5. Документы должны быть подписаны соответствующим видом электронной подписи заявителя или представителя заявителя в соответствии с действующим законодательством.

2.14.6. В случае если документы формируются с применением специализированного программного обеспечения в форме электронного документа (без воспроизведения на

бумажном носителе), такой электронный документ заверяется электронной подписью лица (организации, органа власти), выдавшего (подписавшего) документ.

2.14.7. При подаче запроса представителем заявителя, действующим на основании доверенности, доверенность должна быть представлена в форме электронного документа, подписанного усиленной квалифицированной электронной подписью уполномоченного лица, выдавшего (подписавшего) доверенность.

2.14.8. Заявитель обеспечивает соответствие содержания электронной копии содержанию подлинника документа.

2.14.9. После заполнения заявителем каждого из полей электронной формы запроса осуществляется форматно-логическая проверка сформированного запроса. При выявлении некорректно заполненного поля электронной формы запроса заявитель уведомляется о характере выявленной ошибки и порядке ее устранения посредством информационного сообщения непосредственно в электронной форме запроса.

2.14.10. Заявителю в качестве результата предоставления услуги обеспечивается по его выбору возможность получения:

- электронного документа, подписанного уполномоченным должностным лицом органа местного самоуправления с использованием усиленной квалифицированной электронной подписи;

- документа на бумажном носителе, подтверждающего содержание электронного документа, направленного органом местного самоуправления, в многофункциональном центре.

Возможность получения результата предоставления услуги в форме электронного документа или документа на бумажном носителе обеспечивается заявителю в течение срока действия результата предоставления услуги (в случае если такой срок установлен нормативными правовыми актами Российской Федерации).

2.14.11. При подаче запроса в электронной форме с использованием Портала предоставление услуги начинается с момента направления ответственным сотрудником заявителю уведомления о приеме и регистрации запроса и Документов, необходимых для предоставления услуги, за исключением случая, если для начала процедуры предоставления услуги в соответствии с настоящим Регламентом требуется личная явка.

2.14.12. Уведомление о приеме и регистрации запроса и Документов, необходимых для предоставления услуги, содержит сведения о факте приема запроса и документов, необходимых для предоставления услуги, начале процедуры предоставления услуги, а также сведения о дате и времени окончания предоставления услуги либо мотивированный отказ в приеме запроса и Документов, необходимых для предоставления услуги.

3. Состав, последовательность и сроки выполнения административных процедур, требования к порядку их выполнения, в том числе особенностей выполнения административных процедур в электронной форме, а также особенностей выполнения административных процедур в многофункциональных центрах.

3.1. Блок-схема предоставления муниципальной услуги приводится в Приложении № 2 к административному регламенту.

3.2. Предоставление муниципальной услуги включает в себя следующие административные процедуры:

- прием уведомления о планируемом строительстве;
- рассмотрение представленных документов;
- формирование и направление межведомственных запросов в органы (организации), участвующие в предоставлении муниципальной услуги;

- проведение проверки соответствия указанных в уведомлении о планируемом строительстве параметров объекта индивидуального жилищного строительства или садового дома предельным параметрам разрешенного строительства, реконструкции объектов капитального строительства, установленным правилами землепользования и застройки, документацией по планировке территории, и обязательным требованиям к параметрам объектов капитального строительства, установленным Градостроительным кодексом РФ, другими федеральными законами и действующим на дату поступления уведомления о планируемом строительстве, а также допустимости размещения объекта индивидуального жилищного строительства или садового дома в соответствии с разрешенным использованием земельного участка и ограничениями, установленными в соответствии с земельным и иным законодательством Российской Федерации;

- направление заявителю (застройщику) способом, определенным им в уведомлении о планируемом строительстве, уведомления о соответствии указанных в уведомлении о планируемом строительстве параметров объекта индивидуального жилищного строительства или садового дома установленным параметрам и допустимости размещения объекта индивидуального жилищного строительства или садового дома на земельном участке либо о несоответствии указанных в уведомлении о планируемом строительстве параметров объекта индивидуального жилищного строительства или садового дома установленным параметрам и (или) недопустимости размещения объекта индивидуального жилищного строительства или садового дома на земельном участке.

3.3. Если строительство или реконструкция объекта индивидуального жилищного строительства или садового дома планируется в границах территории исторического поселения федерального или регионального значения и в уведомлении о планируемом строительстве не содержится указание на типовое архитектурное решение, в соответствии с которым планируется строительство или реконструкция таких объектов индивидуального жилищного строительства или садового дома, отдел архитектуры:

- при отсутствии оснований для возврата уведомления о планируемом строительстве направляет указанное уведомление и приложенное к нему описание внешнего облика объекта индивидуального жилищного строительства или садового дома в Государственную инспекцию по охране объектов культурного наследия Рязанской области;

- проводит проверку соответствия указанных в этом уведомлении параметров объекта индивидуального жилищного строительства или садового дома предельным параметрам разрешенного строительства, реконструкции объектов капитального строительства, установленным правилами землепользования и застройки, документацией по планировке территории, и обязательным требованиям к параметрам объектов капитального строительства, установленным Градостроительным кодексом РФ, другими федеральными законами и действующим на дату поступления этого уведомления, а также допустимости размещения объекта индивидуального жилищного строительства или садового дома в соответствии с разрешенным использованием земельного участка и ограничениями, установленными в соответствии с земельным и иным законодательством Российской Федерации и действующими на дату поступления этого уведомления;

- направляет заявителю (застройщику) способом, определенным им в этом уведомлении, уведомления о соответствии указанных в уведомлении о планируемом строительстве параметров объекта индивидуального жилищного строительства или садового дома установленным параметрам и допустимости размещения объекта индивидуального жилищного строительства или садового дома на земельном участке либо о несоответствии указанных в уведомлении о планируемом строительстве параметров объекта индивидуального жилищного строительства или садового дома установленным параметрам и (или) недопустимости размещения объекта индивидуального жилищного строительства или садового дома на земельном участке.

Последовательность предоставления муниципальной услуги отражена в блок-схеме, представленной в Приложении 2 к Административному регламенту.

3.4. Прием уведомления о планируемом строительстве.

Основанием для начала административной процедуры по приему уведомления о планируемом строительстве является обращение заявителя или его представителя в Уполномоченную организацию.

Заявители или представители заявителей на основании доверенности, оформленной в установленном действующим законодательством порядке, имеют право представить уведомление о планируемом строительстве лично или в электронной форме в соответствии с действующим законодательством. Заявители имеют право не представлять документы, обязанность по представлению которых возложена на государственные органы, органы местного самоуправления и иные органы и подведомственные им организации, участвующие в предоставлении муниципальной услуги, предусмотренные Административным регламентом.

В ходе приема документов должностное лицо, ответственное за прием и регистрацию документов:

- а) устанавливает предмет обращения;
- б) проверяет документ, удостоверяющий личность заявителя, в случае, если заявление представлено заявителем при личном обращении;
- в) проверяет полномочия представителя заявителя физического или юридического лица действовать от имени физического или юридического лица;
- г) информирует заявителя об обязанности Уполномоченной организации получить документы, обязанность по представлению которых возложена на государственные органы, органы местного самоуправления и иные органы и подведомственные им организации, участвующие в предоставлении муниципальной услуги, предусмотренные Административным регламентом;
- д) регистрирует уведомление (в автоматизированной информационной системе многофункционального центра (далее - АИС МФЦ) или журнале регистрации).

Должностное лицо, ответственное за прием и регистрацию документов, указывает при регистрации следующее:

- порядковый номер записи;
- дату записи;
- общее количество документов в случае их представления заявителем и общее число листов в документах;
- данные о заявителе;
- цель обращения заявителя;
- способ получения результата предоставления муниципальной услуги;
- свои фамилию и инициалы.

Должностное лицо, ответственное за прием и регистрацию документов, оформляет расписку о приеме документов в 2 экземплярах. В расписке указывается перечень документов и дата их получения, а также перечень сведений и документов, которые будут получены по межведомственным запросам. Первый экземпляр выдается заявителю, второй экземпляр прикладывается к принятому уведомлению.

Результатом выполнения административной процедуры является принятое и зарегистрированное уведомление о планируемом строительстве с прилагаемыми к нему документами.

Способом фиксации результата выполнения административной процедуры по приему уведомления о планируемом строительстве является регистрация такого уведомления.

Максимальный срок административной процедуры - 25 минут.

3.5. Рассмотрение представленных документов.

Основанием для начала административной процедуры по рассмотрению уведомления о планируемом строительстве и документов является поступление документов в орган, предоставляющий муниципальную услугу.

Ответственный специалист обеспечивает проверку наличия и правильности оформления представленных документов, комплектности представленных документов, устанавливает наличие (отсутствие) оснований для возврата уведомления о планируемом строительстве, устанавливает наличие (отсутствие) необходимости осуществления межведомственного взаимодействия.

При наличии оснований для возврата уведомления о планируемом строительстве ответственный специалист подготавливает проект сообщения администрации о возврате уведомления о планируемом строительстве и приложенных к нему документов с указанием причин возврата, передает его на подпись главе администрации муниципального образования – Новомичуринское городское поселение (далее - глава администрации).

При отсутствии оснований для возврата уведомления о планируемом строительстве ответственный специалист осуществляет подготовку необходимых межведомственных запросов в зависимости от состава представленных заявителем документов.

3.5.1. Межведомственное взаимодействие (формирование и направление межведомственных запросов в органы (организации), участвующие в предоставлении муниципальной услуги).

Ответственный специалист в зависимости от состава представленных заявителем документов в срок не позднее 3 (трех) рабочих дней со дня получения уведомления о планируемом строительстве запрашивает следующие документы и информацию:

- Правоустанавливающие документы на земельный участок;

- Уведомление о соответствии или несоответствии описания внешнего облика объекта индивидуального жилищного строительства или садового дома предмету охраны исторического поселения и требованиям к архитектурным решениям объектов капитального строительства, установленным градостроительным регламентом применительно к территориальной зоне, расположенной в границах территории исторического поселения федерального или регионального значения.

Правоустанавливающие документы на земельный участок представляются Управлением Росреестра по Рязанской области в срок не позднее 3 (трех) рабочих дней со дня получения соответствующего межведомственного запроса.

Уведомление о соответствии или несоответствии описания внешнего облика объекта индивидуального жилищного строительства или садового дома предмету охраны исторического поселения и требованиям к архитектурным решениям объектов капитального строительства, установленным градостроительным регламентом применительно к территориальной зоне, расположенной в границах территории исторического поселения федерального или регионального значения представляется Государственной инспекцией по охране объектов культурного наследия Рязанской области в течение 10 (десяти) рабочих дней со дня поступления уведомления о планируемом строительстве и описания внешнего облика объекта индивидуального жилищного строительства или садового дома.

Результатом административной процедуры является получение органом, предоставляющим муниципальную услугу необходимых документов и информации по каналам межведомственного взаимодействия.

3.5.2. Проверка соответствия указанных в уведомлении о планируемом строительстве параметров объекта индивидуального жилищного строительства или садового дома предельным параметрам разрешенного строительства, реконструкции объектов капитального строительства, установленным правилами землепользования и застройки, документацией по планировке территории, и обязательным требованиям к параметрам объектов капитального строительства, установленным Градостроительным

кодексом РФ, другими федеральными законами и действующим на дату поступления уведомления о планируемом строительстве, а также допустимости размещения объекта индивидуального жилищного строительства или садового дома в соответствии с разрешенным использованием земельного участка и ограничениями, установленными в соответствии с земельным и иным законодательством Российской Федерации.

Ответственный специалист осуществляет проверку указанных в уведомлении о планируемом строительстве параметров объекта индивидуального жилищного строительства или садового дома предельным параметрам разрешенного строительства, реконструкции объектов капитального строительства, установленным правилами землепользования и застройки, документацией по планировке территории, и обязательным требованиям к параметрам объектов капитального строительства, установленным Градостроительным кодексом РФ, другими федеральными законами и действующим на дату поступления уведомления о планируемом строительстве, а также допустимости размещения объекта индивидуального жилищного строительства или садового дома в соответствии с разрешенным использованием земельного участка и ограничениями, установленными в соответствии с земельным и иным законодательством Российской Федерации.

Результатом административной процедуры является принятие предварительного решения о предоставлении муниципальной услуги или об отказе в предоставлении муниципальной услуги.

3.5.3. Подготовка уведомления о соответствии указанных в уведомлении о планируемом строительстве объекта индивидуального жилищного строительства или садового дома параметрам и допустимости размещения объекта индивидуального жилищного строительства или садового дома на земельном участке или уведомления о несоответствии указанных в уведомлении о планируемом строительстве объекта индивидуального жилищного строительства или садового дома параметрам и (или) недопустимости размещения объекта индивидуального жилищного строительства или садового дома на земельном участке.

При наличии оснований для отказа в предоставлении муниципальной услуги, предусмотренных пунктом 2.8 Административного регламента, ответственный специалист подготавливает проект уведомления о несоответствии указанных в уведомлении о планируемом строительстве параметров объекта индивидуального жилищного строительства или садового дома установленным параметрам и (или) недопустимости размещения объекта индивидуального жилищного строительства или садового дома на земельном участке.

При отсутствии оснований для отказа в предоставлении муниципальной услуги, предусмотренных пунктом 2.8 Административного регламента, ответственный специалист подготавливает проект уведомления о соответствии указанных в уведомлении о планируемом строительстве параметров объекта индивидуального жилищного строительства или садового дома установленным параметрам и допустимости размещения объекта индивидуального жилищного строительства или садового дома на земельном участке.

Результатом административной процедуры является подписанное главой администрации или уполномоченным главой администрации должностным лицом уведомления о соответствии указанных в уведомлении о планируемом строительстве параметров объекта индивидуального жилищного строительства или садового дома установленным параметрам и допустимости размещения объекта индивидуального жилищного строительства или садового дома на земельном участке или уведомления о несоответствии указанных в уведомлении о планируемом строительстве параметров объекта индивидуального жилищного строительства или садового дома установленным параметрам и (или) недопустимости размещения объекта индивидуального жилищного строительства или садового дома на земельном участке.

В уведомлении о несоответствии указанных в уведомлении о планируемом строительстве параметров объекта индивидуального жилищного строительства или садового дома установленным параметрам и (или) недопустимости размещения объекта индивидуального жилищного строительства или садового дома на земельном участке должны содержаться все основания направления застройщику такого уведомления с указанием предельных параметров разрешенного строительства, реконструкции объектов капитального строительства, которые установлены правилами землепользования и застройки, документацией по планировке территории, или обязательных требований к параметрам объектов капитального строительства, которые установлены Градостроительным кодексом РФ, другими федеральными законами, действуют на дату поступления уведомления о планируемом строительстве и которым не соответствуют параметры объекта индивидуального жилищного строительства или садового дома, указанные в уведомлении о планируемом строительстве, а также в случае недопустимости размещения объекта индивидуального жилищного строительства или садового дома на земельном участке - установленный вид разрешенного использования земельного участка, виды ограничений использования земельного участка, в связи с которыми не допускается строительство или реконструкция объекта индивидуального жилищного строительства или садового дома, или сведения о том, что лицо, подавшее или направившее уведомление о планируемом строительстве, не является застройщиком в связи с отсутствием у него прав на земельный участок. В случае направления застройщику такого уведомления по основанию, предусмотренному пунктом 4 части 10 статьи 51.1 Градостроительного кодекса РФ, обязательным приложением к нему является уведомление о несоответствии описания внешнего облика объекта индивидуального жилищного строительства или садового дома предмету охраны исторического поселения и требованиям к архитектурным решениям объектов капитального строительства, установленным градостроительным регламентом применительно к территориальной зоне, расположенной в границах территории исторического поселения федерального или регионального значения.

Подписанное уведомление регистрируется в журнале регистрации в соответствии с правилами делопроизводства.

3.6. Направление заявителю (застройщику) способом, определенным им в уведомлении о планируемом строительстве, уведомления о соответствии указанных в уведомлении о планируемом строительстве параметров объекта индивидуального жилищного строительства или садового дома установленным параметрам и допустимости размещения объекта индивидуального жилищного строительства или садового дома на земельном участке либо о несоответствии указанных в уведомлении о планируемом строительстве параметров объекта индивидуального жилищного строительства или садового дома установленным параметрам и (или) недопустимости размещения объекта индивидуального жилищного строительства или садового дома на земельном участке.

Основанием для начала административной процедуры по направлению заявителю (застройщику) результата предоставления муниципальной услуги является окончание подготовки результата предоставления муниципальной услуги.

Заявитель может быть уведомлен о результате предоставления муниципальной услуги с использованием средств почтовой, телефонной связи, SMS-уведомлений и электронной почты.

3.6.1. Административные действия по направлению результата предоставления муниципальной услуги в Уполномоченную организацию по запросам, поступающим с Портала.

В случае если заявитель указал в запросе способ получения результата предоставления муниципальной услуги: получить в многофункциональном центре, результат предоставления муниципальной услуги в порядке делопроизводства передается

должностному лицу отдела архитектуры, ответственному за направление документов в Уполномоченную организацию.

Должностное лицо отдела архитектуры, ответственное за направление документов в Уполномоченную организацию, передает результат предоставления муниципальной услуги в Уполномоченную организацию для выдачи заявителю.

3.6.2. Административная процедура по выдаче (направлению) заявителю результата предоставления муниципальной услуги.

Основанием для начала административной процедуры по выдаче (направлению) заявителю результата предоставления муниципальной услуги является поступление должностному лицу, ответственному за выдачу результата предоставления муниципальной услуги, документов и обращение заявителя за получением документов.

Должностное лицо, ответственное за выдачу результата предоставления муниципальной услуги, в течение 1 (одного) рабочего дня сообщает заявителю лично, по телефону или электронной почте о результате предоставления муниципальной услуги.

В случае если заявитель явился за получением результата предоставления муниципальной услуги в течение 1 (одного) рабочего дня, должностное лицо, ответственное за выдачу результата предоставления муниципальной услуги:

- устанавливает личность заявителя, в том числе проверяет документ, удостоверяющий личность;
- проверяет правомочность заявителя, в том числе полномочия представителя заявителя действовать от его имени при получении документов;
- находит документы по предоставлению муниципальной услуги с документами, подлежащими выдаче;
- делает запись в журнале, расписке или в АИС МФЦ о выдаче документов;
- знакомит заявителя с перечнем выдаваемых документов (оглашает названия выдаваемых документов). Заявитель расписывается о получении результата предоставления муниципальной услуги в расписке;
- выдает результат предоставления муниципальной услуги заявителю в одном подлинном экземпляре.

В случае невозможности информирования заявителя лично, по телефону или электронной почте, невозможности получения заявителем результата предоставления муниципальной услуги лично, а также в случае неявки заявителя должностное лицо, ответственное за выдачу документов, направляет результат предоставления муниципальной услуги почтовым отправлением заказным письмом по адресу, указанному заявителем в заявлении.

Результатом административной процедуры по выдаче (направлению) заявителю результата предоставления муниципальной услуги является получение заявителем результата предоставления муниципальной услуги.

Способом фиксации результата выполнения административной процедуры по выдаче (направлению) заявителю результата предоставления муниципальной услуги является расписка заявителя в получении результата предоставления муниципальной услуги.

3.6.3. Административные действия по выдаче заявителю результата предоставления муниципальной услуги в отделе архитектуры по запросам, поступающим с Портала.

В случае если заявитель указал в запросе способ получения результата предоставления муниципальной услуги: получить в отделе архитектуры, должностное лицо отдела архитектуры, ответственное за выдачу документов, выдает заявителю результат предоставления муниципальной услуги.

В случае если заявитель указал в запросе способ получения результата предоставления муниципальной услуги: направить по почте, должностное лицо отдела архитектуры, ответственное за выдачу документов, направляет почтовым отправлением

заказным письмом по адресу, указанному в запросе, результат предоставления муниципальной услуги.

4. Порядок и формы контроля за предоставлением муниципальной услуги

4.1. Текущий контроль за соблюдением последовательности действий, определенных административными процедурами по предоставлению муниципальной услуги, осуществляется Главой администрации муниципального образования - Новомичуринское городское поселение.

Текущий контроль осуществляется в форме проверок соблюдения и исполнения специалистами положений настоящего Административного регламента, иных нормативно-правовых актов, определяющих выполнение административных процедур. Периодичность осуществления текущего контроля устанавливается Главой администрации муниципального образования - Новомичуринское городское поселение.

По результатам проверок Глава администрации муниципального образования - Новомичуринское городское поселение, осуществляющий текущий контроль, дает указания по устранению выявленных отклонений и нарушений и контролирует их исполнение.

4.2. Специалист администрации поселения несет ответственность за:

- 1) полноту и грамотность консультирования заявителей;
- 2) соблюдение сроков и порядка приема документов, правильность внесения сведений в документы;
- 3) полноту представленных заявителями документов;
- 4) соблюдение сроков, порядка предоставления муниципальной услуги, подготовки отказа в предоставлении муниципальной услуги;
- 5) порядок выдачи документов.

Ответственность специалиста закрепляется его должностной инструкцией в соответствии с требованиями действующего законодательства.

4.3. Также текущий контроль осуществляется в процессе согласования и подписания, подготовленных специалистом администрации поселения документов, в рамках предоставления муниципальной услуги, соответствующих положениям настоящего Административного регламента и действующему законодательству.

Контроль за полнотой и качеством предоставления муниципальной услуги включает в себя проведение проверок, выявление и устранение нарушений прав заявителей, рассмотрение, принятие в пределах компетенции решений и подготовку ответов на обращения заявителей по вопросу предоставления муниципальной услуги, содержащие жалобы на решения, действия (бездействие) должностных лиц.

Периодичность проведения проверок может носить плановый характер и внеплановый характер (по конкретному обращению заявителей).

4.4. Порядок проведения проверок определяется Главой администрации муниципального образования - Новомичуринское городское поселение. По результатам проверки составляется акт и в случае выявления нарушений прав заявителей осуществляется привлечение специалистов, допустивших нарушение, к ответственности в соответствии с действующим законодательством.

5. Досудебное (внесудебное) обжалование заявителем решений и действий (бездействия) органа, предоставляющего муниципальную услугу, должностного лица органа, предоставляющего муниципальную услугу, либо муниципального служащего, многофункционального центра, работника многофункционального

центра, а также организаций, осуществляющих функции по предоставлению государственных или муниципальных услуг, или их работников

5.1. Предмет досудебного (внесудебного) обжалования заявителем решений и действий (бездействия) органа, предоставляющего муниципальную услугу, должностного лица органа, предоставляющего муниципальную услугу, либо муниципального служащего, многофункционального центра, работника многофункционального центра, а также организаций, предусмотренных частью 1.1 статьи 16 Федерального закона от 27.07.2010 №210-ФЗ «Об организации предоставления государственных и муниципальных услуг» (далее – Федеральный закон), или их работников

Заявитель может обратиться с жалобой в том числе в следующих случаях:

1) нарушение срока регистрации запроса о предоставлении муниципальной услуги, запроса, указанного в статье 15.1 Федерального закона;

2) нарушение срока предоставления муниципальной услуги. В указанном случае досудебное (внесудебное) обжалование заявителем решений и действий (бездействия) многофункционального центра, работника многофункционального центра возможно в случае, если на многофункциональный центр, решения и действия (бездействие) которого обжалуются, возложена функция по предоставлению соответствующих муниципальных услуг в полном объеме в порядке, определенном частью 1.3 статьи 16 Федерального закона;

3) требование у заявителя документов или информации либо осуществления действий, представление или осуществление которых не предусмотрено нормативными правовыми актами Российской Федерации, нормативными правовыми актами субъектов Российской Федерации, муниципальными правовыми актами для предоставления муниципальной услуги;

4) отказ в приеме документов, предоставление которых предусмотрено нормативными правовыми актами Российской Федерации, нормативными правовыми актами субъектов Российской Федерации, муниципальными правовыми актами для предоставления муниципальной услуги, у заявителя;

5) отказ в предоставлении муниципальной услуги, если основания отказа не предусмотрены федеральными законами и принятыми в соответствии с ними иными нормативными правовыми актами Российской Федерации, законами и иными нормативными правовыми актами субъектов Российской Федерации, муниципальными правовыми актами. В указанном случае досудебное (внесудебное) обжалование заявителем решений и действий (бездействия) многофункционального центра, работника многофункционального центра возможно в случае, если на многофункциональный центр, решения и действия (бездействие) которого обжалуются, возложена функция по предоставлению соответствующих государственных или муниципальных услуг в полном объеме в порядке, определенном частью 1.3 статьи 16 Федерального закона;

6) затребование с заявителя при предоставлении государственной или муниципальной услуги платы, не предусмотренной нормативными правовыми актами Российской Федерации, нормативными правовыми актами субъектов Российской Федерации, муниципальными правовыми актами;

7) отказ органа, предоставляющего муниципальную услугу, должностного лица органа, предоставляющего муниципальную услугу, многофункционального центра, работника многофункционального центра, организаций, предусмотренных частью 1.1 статьи 16 Федерального закона, или их работников в исправлении допущенных ими опечаток и ошибок в выданных в результате предоставления муниципальной услуги документах либо нарушение установленного срока таких исправлений. В указанном случае досудебное (внесудебное) обжалование заявителем решений и действий (бездействия) многофункционального центра, работника многофункционального центра возможно в случае, если на многофункциональный центр, решения и действия

(бездействие) которого обжалуются, возложена функция по предоставлению соответствующих государственных или муниципальных услуг в полном объеме в порядке, определенном частью 1.3 статьи 16 Федерального закона;

8) нарушение срока или порядка выдачи документов по результатам предоставления муниципальной услуги;

9) приостановление предоставления муниципальной услуги, если основания приостановления не предусмотрены федеральными законами и принятыми в соответствии с ними иными нормативными правовыми актами Российской Федерации, законами и иными нормативными правовыми актами субъектов Российской Федерации, муниципальными правовыми актами. В указанном случае досудебное (внесудебное) обжалование заявителем решений и действий (бездействия) многофункционального центра, работника многофункционального центра возможно в случае, если на многофункциональный центр, решения и действия (бездействие) которого обжалуются, возложена функция по предоставлению соответствующих государственных или муниципальных услуг в полном объеме в порядке, определенном частью 1.3 статьи 16 Федерального закона.

10) требование у заявителя при предоставлении муниципальной услуги документов или информации, отсутствие и (или) недостоверность которых не указывались при первоначальном отказе в приеме документов, необходимых для предоставления муниципальной услуги, либо в предоставлении муниципальной услуги, за исключением случаев, предусмотренных пунктом 4 части 1 статьи 7 Федерального закона. В указанном случае досудебное (внесудебное) обжалование заявителем решений и действий (бездействия) многофункционального центра, работника многофункционального центра возможно в случае, если на многофункциональный центр, решения и действия (бездействие) которого обжалуются, возложена функция по предоставлению соответствующих государственных или муниципальных услуг в полном объеме в порядке, определенном частью 1.3 статьи 16 Федерального закона.

5.2. Общие требования к порядку подачи и рассмотрения жалобы

5.2.1. Жалоба подается в письменной форме на бумажном носителе, в электронной форме в орган, предоставляющий муниципальную услугу, многофункциональный центр либо в соответствующий орган государственной власти (орган местного самоуправления) публично-правового образования, являющийся учредителем многофункционального центра (далее - учредитель многофункционального центра), а также в организации, предусмотренные частью 1.1 статьи 16 Федерального закона. Жалобы на решения и действия (бездействие) руководителя органа, предоставляющего муниципальную услугу, подаются на имя Главы администрации Новомичуринского городского поселения. Жалобы на решения и действия (бездействие) работника многофункционального центра подаются руководителю этого многофункционального центра. Жалобы на решения и действия (бездействие) многофункционального центра подаются учредителю многофункционального центра или должностному лицу, уполномоченному нормативным правовым актом субъекта Российской Федерации. Жалобы на решения и действия (бездействие) работников организаций, предусмотренных частью 1.1 статьи 16 Федерального закона, подаются руководителям этих организаций.

5.2.2. Жалоба на решения и действия (бездействие) органа, предоставляющего муниципальную услугу, должностного лица органа, предоставляющего муниципальную услугу, муниципального служащего, руководителя органа, предоставляющего муниципальную услугу, может быть направлена по почте, через многофункциональный центр, с использованием информационно-телекоммуникационной сети "Интернет", официального сайта органа, предоставляющего муниципальную услугу, единого портала государственных и муниципальных услуг либо регионального портала государственных и муниципальных услуг, а также может быть принята при личном приеме заявителя. Жалоба на решения и действия (бездействие) многофункционального центра, работника

многофункционального центра может быть направлена по почте, с использованием информационно-телекоммуникационной сети "Интернет", официального сайта многофункционального центра, единого портала государственных и муниципальных услуг либо регионального портала государственных и муниципальных услуг, а также может быть принята при личном приеме заявителя. Жалоба на решения и действия (бездействие) организаций, предусмотренных частью 1.1 статьи 16 Федерального закона, а также их работников может быть направлена по почте, с использованием информационно-телекоммуникационной сети "Интернет", официальных сайтов этих организаций, единого портала государственных и муниципальных услуг либо регионального портала государственных и муниципальных услуг, а также может быть принята при личном приеме заявителя.

5.2.3. Порядок подачи и рассмотрения жалоб на решения и действия (бездействие) федеральных органов исполнительной власти, государственных корпораций и их должностных лиц, федеральных государственных служащих, должностных лиц государственных внебюджетных фондов Российской Федерации, организаций, предусмотренных частью 1.1 статьи 16 Федерального закона, и их работников, а также жалоб на решения и действия (бездействие) многофункционального центра, его работников устанавливается Правительством Российской Федерации.

5.2.4. Особенности подачи и рассмотрения жалоб на решения и действия (бездействие) органов местного самоуправления и их должностных лиц, муниципальных служащих, а также на решения и действия (бездействие) многофункционального центра, работников многофункционального центра устанавливаются соответственно нормативными правовыми актами субъектов Российской Федерации и муниципальными правовыми актами.

5.2.5. Жалоба должна содержать:

1) наименование органа, предоставляющего муниципальную услугу, должностного лица органа, предоставляющего муниципальную услугу, либо муниципального служащего, многофункционального центра, его руководителя и (или) работника, организаций, предусмотренных частью 1.1 статьи 16 Федерального закона, их руководителей и (или) работников, решения и действия (бездействие) которых обжалуются;

2) фамилию, имя, отчество (последнее - при наличии), сведения о месте жительства заявителя - физического лица либо наименование, сведения о месте нахождения заявителя - юридического лица, а также номер (номера) контактного телефона, адрес (адреса) электронной почты (при наличии) и почтовый адрес, по которым должен быть направлен ответ заявителю;

3) сведения об обжалуемых решениях и действиях (бездействии) органа, предоставляющего муниципальную услугу, должностного лица органа, предоставляющего муниципальную услугу, либо муниципального служащего, многофункционального центра, работника многофункционального центра, организаций, предусмотренных частью 1.1 статьи 16 Федерального закона, их работников;

4) доводы, на основании которых заявитель не согласен с решением и действием (бездействием) органа, предоставляющего муниципальную услугу, должностного лица органа, предоставляющего муниципальную услугу, либо муниципального служащего, многофункционального центра, работника многофункционального центра, организаций, предусмотренных частью 1.1 статьи 16 Федерального закона, их работников. Заявителем могут быть представлены документы (при наличии), подтверждающие доводы заявителя, либо их копии.

5.2.6. Жалоба, поступившая в орган, предоставляющий муниципальную услугу, многофункциональный центр, учредителю многофункционального центра, в организации, предусмотренные частью 1.1 статьи 16 Федерального закона, либо вышестоящий орган (при его наличии), подлежит рассмотрению в течение пятнадцати рабочих дней со дня ее

регистрации, а в случае обжалования отказа органа, предоставляющего муниципальную услугу, многофункционального центра, организаций, предусмотренных частью 1.1 статьи 16 Федерального закона, в приеме документов у заявителя либо в исправлении допущенных опечаток и ошибок или в случае обжалования нарушения установленного срока таких исправлений - в течение пяти рабочих дней со дня ее регистрации.

5.2.7. По результатам рассмотрения жалобы принимается одно из следующих решений:

1) жалоба удовлетворяется, в том числе в форме отмены принятого решения, исправления допущенных опечаток и ошибок в выданных в результате предоставления муниципальной услуги документах, возврата заявителю денежных средств, взимание которых не предусмотрено нормативными правовыми актами Российской Федерации, нормативными правовыми актами субъектов Российской Федерации, муниципальными правовыми актами;

2) в удовлетворении жалобы отказывается.

5.2.8. Не позднее дня, следующего за днем принятия решения, указанного в подпункте 5.2.7 Административного регламента, заявителю в письменной форме и по желанию заявителя в электронной форме направляется мотивированный ответ о результатах рассмотрения жалобы.

5.2.9. В случае признания жалобы подлежащей удовлетворению в ответе заявителю, указанном в подпункте 5.2.8 Административного регламента, дается информация о действиях, осуществляемых органом, предоставляющим муниципальную услугу, многофункциональным центром либо организацией, предусмотренной частью 1.1 статьи 16 Федерального закона, в целях незамедлительного устранения выявленных нарушений при оказании муниципальной услуги, а также приносятся извинения за доставленные неудобства и указывается информация о дальнейших действиях, которые необходимо совершить заявителю в целях получения муниципальной услуги.

5.2.10. В случае признания жалобы не подлежащей удовлетворению в ответе заявителю, указанном в подпункте 5.2.8 Административного регламента, даются аргументированные разъяснения о причинах принятого решения, а также информация о порядке обжалования принятого решения.

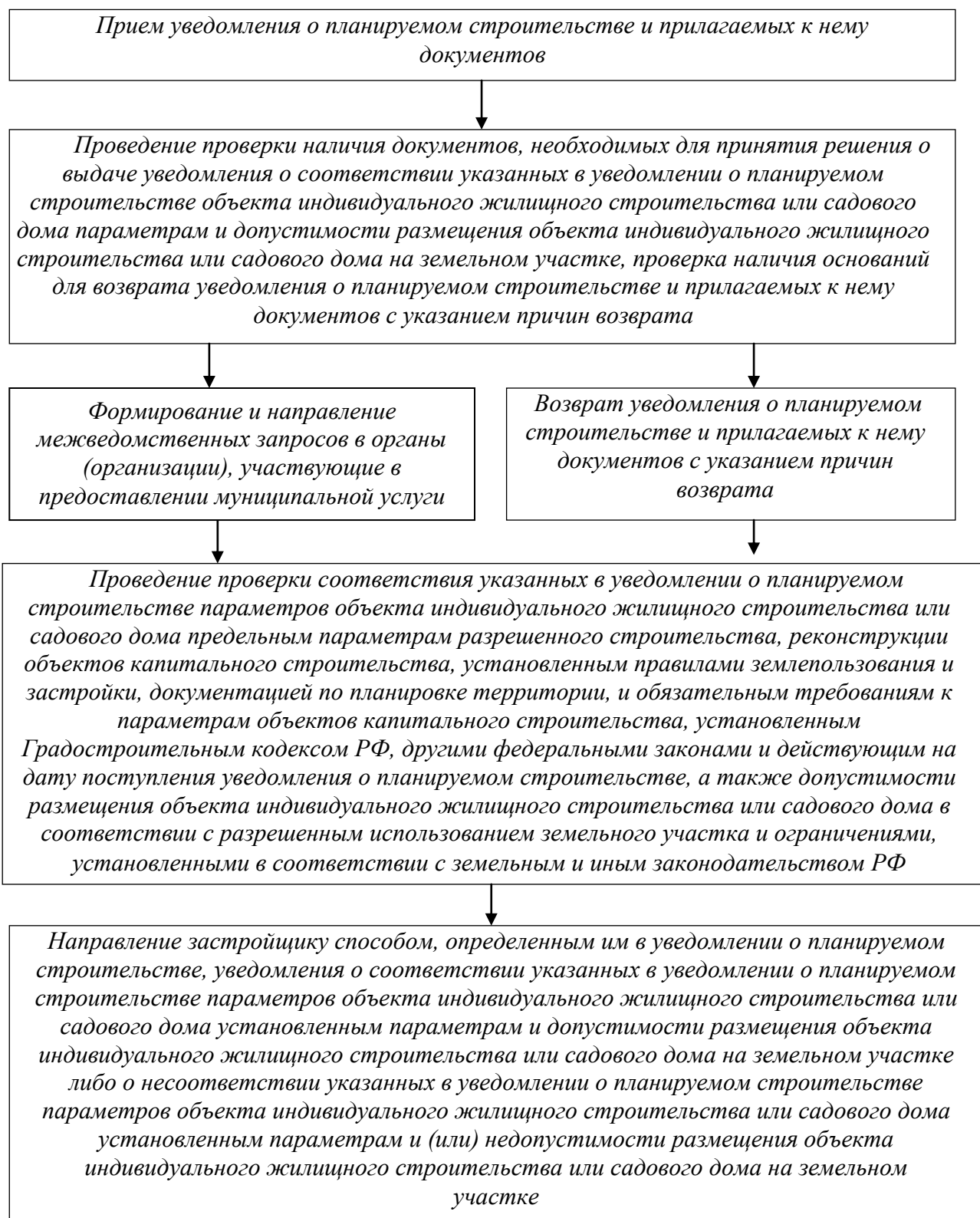
5.2.11. В случае установления в ходе или по результатам рассмотрения жалобы признаков состава административного правонарушения или преступления должностное лицо, работник, наделенные полномочиями по рассмотрению жалоб в соответствии с пунктом 5.2.1 Административного регламента, незамедлительно направляют имеющиеся материалы в органы прокуратуры.

**«СВЕДЕНИЯ
О МЕСТЕ НАХОЖДЕНИЯ ТЕРРИТОРИАЛЬНЫХ ОТДЕЛОВ ГБУ РО
«Многофункциональный центр предоставления государственных и
муниципальных услуг Рязанской области»**

№ п/п	Наименование территориального отдела	Местонахождение ТО	Телефон	Время работы
1	Территориальный отдел по Пронскому району	391140 Рязанская обл., р.п. Пронск, ул. Советская, д.20	(49155) 3-16-46	Пн, ср, чт, пт – 8-00 до 18-00; Вт – с 8-00 до 20-00; Сб – с 9-00 до 13-00
		391160 Рязанская обл., г. Новомичуринск, ул. Волкова, д. 10	(49141) 2-10-01	Пн, ср, чт, пт – 8-00 до 18-00; Вт – с 8-00 до 20-00; Сб – с 9-00 до 13-00
2	Территориальный отдел по Клепиковскому району	391030 Рязанская обл., г. Спасс-Клепики, пл. Ленина, д. 1	(49142) 2-61-07	Пн, ср, чт, пт – 8-00 до 18-00; Вт – с 8-00 до 20-00; Сб – с 9-00 до 13-00
3	Территориальный отдел по Кораблинскому району	391200 Рязанская обл., ул. Шахтерская, д. 14а	(49143) 5-00-08	Пн, ср, чт, пт – 8-00 до 18-00; Вт – с 8-00 до 20-00; Сб – с 9-00 до 13-00
4	Территориальный отдел по Михайловскому району	391710 Рязанская обл., г. Михайлов, пл. Освобождения, д. 1	(49130) 2-13-49	Пн, ср, чт, пт – 8-00 до 18-00; Вт – с 8-00 до 20-00; Сб – с 9-00 до 13-00
5	Территориальный район по Московскому району г. Рязани	390044 г. Рязань, ул. Крупской, д.14, корп. 2	(4912) 50-37-51	Пн, ср, пт – 8-30 до 18-00; Вт, чт – с 8-30 до 20-00; Сб – с 9-00 до 13-00
6	Территориальный отдел по Октябрьскому району г. Рязани	390048, г. Рязань, ул. Новоселов, д.33, корп. 2	(4912) 50-37-82	Пн, ср, пт – 8-30 до 18-00; Вт, чт – с 8-30 до 20-00; Сб – с 9-00 до 13-00
7	Территориальный отдел по Касимовскому району	391300 Рязанская обл., г. Касимов, ул. К. Маркса, д.2	(49131) 2-48-21	Пн, ср, чт, пт – 8-00 до 18-00; Вт – с 8-00 до 20-00; Сб – с 9-00 до 13-00
8	Территориальный отдел по Рыбновскому району	391110, Рязанская обл., г. Рыбное, пл. Ленина, д.16	(49137) 5-27-07	Пн, ср, чт, пт – 8-00 до 18-00; Вт – с 8-00 до 20-00; Сб – с 9-00 до 13-00
9	Территориальный отдел по Рязскому району	391960, Рязанская обл., г. Рязск, ул. М. Горького, д. 2	(49132) 2-17-85	Пн, ср, чт, пт – 8-00 до 18-00; Вт – с 8-00 до 20-00; Сб – с 9-00 до 13-00
10	Территориальный отдел по Сасовскому району	391430 Рязанская обл., г. Сасово, пр. Свободы, д. 19	(49133) 2-40-50	Пн, ср, чт, пт – 8-00 до 18-00; Вт – с 8-00 до 20-00; Сб – с 9-00 до 13-00
11	Территориальный отдел по Скопинскому району	391803 Рязанская обл., г. Скопин, ул. Ленина, д. 19	(49156) 2-00-07	Пн, ср, чт, пт – 8-00 до 18-00; Вт – с 8-00 до 20-00; Сб – с 9-00 до 13-00
12	Территориальный отдел по Советскому району г. Рязани	390000 г. Рязань, ул. Почтовая, д.61	(4912) 55-50-55	Пн, ср, пт – 8-30 до 18-00; Вт, чт – с 8-30 до 20-00; Сб – с 9-00 до 13-00
13	Территориальный отдел по Спасскому району	391050 Рязанская обл, г. Спасск-Рязанский, ул. Рязанское шоссе, д. 5а	(49135) 3-32-69	Пн, вт, ср – 8-00 до 20-00; чт – с 8-00 до 18-00; пт – с 8-00 до 17-00; сб – с 8-00 до 12-00

14	Территориальный отдел по Шацкому району	391550 Рязанская обл, г. Шацк, ул. Интернациональная, д. 14	(49147) 2-14-45	Пн, ср, чт, пт – 8-00 до 18- 00; Вт – с 8-00 до 20-00; Сб – с 9-00 до 13-00
15	Территориальный отдел по Шиловскому району	391500 Рязанская обл. р.п. Шилово, ул. Спасская, 21	(49136) 2-10-77	Пн, ср, чт, пт – 8-00 до 18- 00; Вт – с 8-00 до 20-00; Сб – с 9-00 до 13-00

**Блок –схема
предоставления муниципальной услуги «Выдача уведомления о соответствии
указанных в уведомлении о планируемом строительстве параметров объекта
индивидуального жилищного строительства или садового дома установленным
параметрам и допустимости размещения объекта индивидуального жилищного
строительства или садового дома на земельном участке»**



Приложение № 3
к Административному регламенту

Уведомление
о планируемых строительстве или реконструкции объекта
индивидуального жилищного строительства или садового дома

"__" _____ 20__ г.

(наименование уполномоченного на выдачу разрешений на строительство федерального
органа исполнительной власти, органа исполнительной власти субъекта Российской
Федерации, органа местного самоуправления)

1. Сведения о застройщике

1.1.	Сведения о физическом лице, в случае если застройщиком является физическое лицо:	
1.1.1	Фамилия, имя, отчество (при наличии)	
1.1.2	Место жительства	
1.1.3	Реквизиты документа, удостоверяющего личность	
1.2	Сведения о юридическом лице, в случае если застройщиком является юридическое лицо:	
1.2.1	Наименование	
1.2.2	Место нахождения	
1.2.3	Государственный регистрационный номер записи о государственной регистрации юридического лица в едином государственном реестре юридических лиц, за исключением случая, если заявителем является иностранное юридическое лицо	
1.2.4	Идентификационный номер налогоплательщика, за исключением случая, если заявителем является иностранное юридическое лицо	

2. Сведения о земельном участке

2.1	Кадастровый номер земельного участка (при наличии)	
2.2	Адрес или описание местоположения земельного участка	

2.3	Сведения о праве застройщика на земельный участок (правоустанавливающие документы)	
2.4	Сведения о наличии прав иных лиц на земельный участок (при наличии)	
2.5	Сведения о виде разрешенного использования земельного участка	

3. Сведения об объекте капитального строительства

3.1	Сведения о виде разрешенного использования объекта капитального строительства (объект индивидуального жилищного строительства или садовый дом)	
3.2	Цель подачи уведомления (строительство или реконструкция)	
3.3	Сведения о планируемых параметрах:	
3.3.1	Количество надземных этажей	
3.3.2	Высота	
3.3.3	Сведения об отступах от границ земельного участка	
3.3.4	Площадь застройки	
3.3.5	Сведения о решении о предоставлении разрешения на отклонение от предельных параметров разрешенного строительства, реконструкции (при наличии)	
3.4	Сведения о типовом архитектурном решении объекта капитального строительства, в случае строительства или реконструкции такого объекта в границах территории исторического поселения федерального или регионального значения	

4. Схематичное изображение планируемого к строительству или реконструкции объекта капитального строительства на земельном участке

--

Почтовый адрес и (или) адрес электронной почты для связи:

Уведомление о соответствии указанных в уведомлении о планируемых строительстве или реконструкции объекта индивидуального жилищного строительства или садового дома параметров объекта индивидуального жилищного строительства или садового дома установленным параметрам и допустимости размещения объекта индивидуального жилищного строительства или садового дома на земельном участке либо о несоответствии указанных в уведомлении о планируемых строительстве или реконструкции объекта индивидуального жилищного строительства или садового дома параметров объекта индивидуального жилищного строительства или садового дома установленным параметрам и (или) недопустимости размещения объекта индивидуального жилищного строительства или садового дома на земельном участке прошу направить следующим способом:

(путем направления на почтовый адрес и (или) адрес электронной почты или нарочным в уполномоченном на выдачу разрешений на строительство федеральном органе исполнительной власти, органе исполнительной власти субъекта Российской Федерации или органе местного самоуправления, в том числе через многофункциональный центр)

Настоящим уведомлением подтверждаю, что _____
(объект индивидуального жилищного
строительства или садовый дом)
не предназначен для раздела на самостоятельные объекты недвижимости.

Настоящим уведомлением я _____

(фамилия, имя, отчество (при наличии))
даю согласие на обработку персональных данных (в случае если застройщиком является физическое лицо).

(должность, в случае если _____ (подпись) _____ (расшифровка подписи)
застройщиком является
юридическое лицо)

М.П.
(при наличии)

К настоящему уведомлению прилагаются:

(документы, предусмотренные частью 3 статьи 51.1 Градостроительного кодекса Российской Федерации (Собрание законодательства Российской Федерации, 2005, N 1, ст. 16; 2018, N 32, ст. 5133, 5135))

Приложение № 4
к Административному регламенту

наименование уполномоченного на выдачу разрешений на строительство
федерального органа исполнительной власти, органа исполнительной власти
субъекта Российской Федерации, органа местного самоуправления

Кому:

Почтовый адрес:

Адрес электронной почты (при
наличии):

Уведомление

о соответствии указанных в уведомлении о планируемых
строительстве или реконструкции объекта индивидуального жилищного
строительства или садового дома параметров объекта индивидуального
жилищного строительства или садового дома установленным параметрам
и допустимости размещения объекта индивидуального жилищного
строительства или садового дома на земельном участке

"__" _____ 20__ г.

№ _____

По результатам рассмотрения уведомления о планируемых строительстве или
реконструкции объекта индивидуального жилищного строительства или садового
дома или уведомления об изменении параметров планируемого строительства или
реконструкции объекта индивидуального жилищного строительства или садового
дома (далее - уведомление),

направленного

(дата направления уведомления) _____

зарегистрированного

(дата и номер регистрации уведомления) _____

уведомляем о соответствии указанных в уведомлении параметров объекта
индивидуального жилищного строительства или садового дома установленным
параметрам и допустимости размещения объекта индивидуального жилищного
строительства или садового дома на земельном участке

(кадастровый номер земельного участка (при наличии), адрес или описание
местоположения земельного участка)

(должность уполномоченного лица
уполномоченного на выдачу
разрешений на строительство
федерального органа
исполнительной власти, органа
исполнительной власти субъекта
Российской Федерации, органа
местного самоуправления)

(подпись)

(расшифровка подписи)

М.П.

Приложение № 5
к Административному регламенту

наименование уполномоченного на выдачу разрешений на строительство
федерального органа исполнительной власти, органа исполнительной власти
субъекта Российской Федерации, органа местного самоуправления

Кому:

Почтовый адрес:

Адрес электронной почты (при
наличии):

Уведомление

о несоответствии указанных в уведомлении о планируемых
строительстве или реконструкции объекта индивидуального жилищного
строительства или садового дома параметров объекта индивидуального
жилищного строительства или садового дома установленным параметрам
и (или) недопустимости размещения объекта индивидуального
жилищного строительства или садового дома на земельном участке

"__" _____ 20__ г.

N _____

По результатам рассмотрения уведомления о планируемых строительстве или реконструкции объекта индивидуального жилищного строительства или садового дома или уведомления об изменении параметров планируемого строительства или реконструкции объекта индивидуального жилищного строительства или садового дома (далее - уведомление),

направленного
(дата направления уведомления) _____

зарегистрированного
(дата и номер регистрации уведомления) _____

уведомляем:

1) о несоответствии параметров, указанных в уведомлении предельным параметрам разрешенного строительства, реконструкции объекта капитального строительства по следующим основаниям:

(сведения о предельных параметрах разрешенного строительства, реконструкции объектов капитального строительства, которые установлены правилами землепользования и застройки, документацией по планировке территории, или об обязательных требованиях к параметрам объектов капитального строительства, которые установлены Градостроительным кодексом Российской Федерации (Собрание законодательства Российской Федерации, 2005, N 1, ст. 16; 2018, N 32, ст. 5135), другими федеральными законами, действующими на дату поступления уведомления, и которым не соответствуют параметры объекта индивидуального жилищного строительства или садового дома, указанные в уведомлении)

2) о недопустимости размещения объекта индивидуального жилищного строительства или садового дома на земельном участке по следующим основаниям:

(сведения о видах разрешенного использования земельного участка и (или) ограничениях, установленных в соответствии с земельным и иным законодательством Российской Федерации и действующими на дату поступления уведомления)

3) о том, что уведомление подано или направлено лицом, не являющимся Застройщиком в связи с отсутствием прав на земельный участок по следующим основаниям:

(сведения о том, что лицо, подавшее или направившее уведомление о планируемом строительстве, не является застройщиком в связи с отсутствием у него прав на земельный участок)

4) о несоответствии описания внешнего облика объекта индивидуального жилищного строительства или садового дома предмету охраны исторического поселения и требованиям к архитектурным решениям объектов капитального строительства, установленным градостроительным регламентом применительно к территориальной зоне, расположенной в границах территории исторического поселения федерального или регионального значения по следующим основаниям:

(реквизиты уведомления органа исполнительной власти субъекта Российской Федерации, уполномоченного в области охраны объектов культурного наследия)

(должность уполномоченного лица уполномоченного на выдачу разрешений на строительство федерального органа исполнительной власти, органа исполнительной власти субъекта Российской Федерации, органа местного самоуправления)

(подпись)

(расшифровка подписи)

М.П.

К настоящему уведомлению прилагаются:

Приложение № 6
к Административному регламенту

Уведомление
об изменении параметров планируемого строительства
или реконструкции объекта индивидуального жилищного строительства
или садового дома

" __ " _____ 20__ г.

(наименование уполномоченного на выдачу разрешений на строительство
федерального органа исполнительной власти, органа исполнительной
власти субъекта Российской Федерации, органа местного самоуправления)

1. Сведения о застройщике:

1.1	Сведения о физическом лице, в случае если застройщиком является физическое лицо:	
1.1.1	Фамилия, имя, отчество (при наличии)	
1.1.2	Место жительства	
1.1.3	Реквизиты документа, удостоверяющего личность	
1.2	Сведения о юридическом лице, в случае если застройщиком является юридическое лицо:	
1.2.1	Наименование	
1.2.2	Место нахождения	
1.2.3	Государственный регистрационный номер записи о государственной регистрации юридического лица в едином государственном реестре юридических лиц, за исключением случая, если заявителем является иностранное юридическое лицо	
1.2.4	Идентификационный номер налогоплательщика, за исключением случая, если заявителем является иностранное юридическое лицо	

2. Сведения о земельном участке

2.1	Кадастровый номер земельного участка (при наличии)	
2.2	Адрес или описание местоположения земельного участка	

3. Сведения об изменении параметров планируемого строительства или реконструкции объекта индивидуального жилищного строительства или садового дома

п/п	Наименование параметров планируемого строительства или реконструкции объекта индивидуального жилищного строительства или садового дома	Значения параметров планируемого строительства или реконструкции объекта индивидуального жилищного строительства или садового дома, указанные в уведомлении о планируемых строительстве или реконструкции объекта индивидуального жилищного строительства или садового дома <hr style="width: 20%; margin: auto;"/> (дата направления уведомления)	Измененные значения параметров планируемого строительства или реконструкции объекта индивидуального жилищного строительства или садового дома
3.1	Количество надземных этажей		
3.2	Высота		
3.3	Сведения об отступах от границ земельного участка		
3.4	Площадь застройки		

4. Схематичное изображение планируемого к строительству или реконструкции объекта капитального строительства на земельном участке (в случае если изменились значения параметров планируемого строительства или реконструкции объекта индивидуального жилищного строительства или садового дома, предусмотренные пунктом 3.3 Формы настоящего уведомления об изменении параметров планируемого строительства или реконструкции объекта индивидуального жилищного строительства или садового дома)



Почтовый адрес и (или) адрес электронной почты для связи:

Уведомление о соответствии указанных в уведомлении о планируемых строительстве или реконструкции объекта индивидуального жилищного строительства или садового дома параметров объекта индивидуального жилищного строительства или садового дома установленным параметрам и допустимости размещения объекта индивидуального жилищного строительства или садового дома на земельном участке либо о несоответствии указанных в уведомлении о планируемых строительстве или реконструкции объекта индивидуального жилищного строительства или садового дома параметров объекта индивидуального жилищного строительства или садового дома

установленным параметрам и (или) недопустимости размещения объекта индивидуального жилищного строительства или садового дома на земельном участке прошу направить следующим способом:

_____ (путем направления на почтовый адрес и (или) адрес электронной почты или нарочным в уполномоченном на выдачу разрешений на строительство федеральном органе исполнительной власти, органе исполнительной власти субъекта Российской Федерации или органе местного самоуправления, в том числе через многофункциональный центр)

Настоящим уведомлением я _____

_____ (фамилия, имя, отчество (при наличии))

даю согласие на обработку персональных данных (в случае если застройщиком является физическое лицо).

_____ (должность, в случае если застройщиком является юридическое лицо)

_____ (подпись)

_____ (расшифровка подписи)

М.П.
(при наличии)

РАСПИСКА
в получении документов на муниципальную услугу

Настоящим удостоверяется, что заявитель

Ф.И.О. заявителя

для получения муниципальной услуги представил в администрацию муниципального образования – Новомичуринское городское поселение следующие документы:

№ п/п	Наименование и реквизиты документов	Количество экземпляров		Количество листов		Отметка о выдаче документов заявителю	
		подлин-ные	копия	подли-нные	копия	Подли-нные	копия
1	2	3	4	5	6	7	8
1							
2							
3							

2. Перечень сведений и документов, которые будут получены по межведомственным запросам:

№ п/п	Наименование сведений и документов, которые будут получены по межведомственным запросам	Наименование органа (организации), в котором запрашиваются сведения и документы
1	2	3
1		
2		

(должность лица, принявшего документы)

(подпись) (Ф.И.О.)

"__" ____ 20__ г.

(дата окончания срока рассмотрения документов)

(дата выдачи документов)

(подпись)

(Ф.И.О. заявителя)

После рассмотрения документы выданы

(должность, Ф.И.О., подпись лица,
выдавшего документы)

(Ф.И.О., подпись лица,
получившего документы)