

**Административный регламент  
по предоставлению муниципальной услуги  
«Выдача градостроительных планов земельных участков»**  
*с изменениями от 03.09.2015 г. № 318, от 26.11.2015 г. № 418, от 19.04.2016 г. № 144, от  
05.12.2016 г. № 426, от 22.09.2017 г. № 358*

**I. Общие положения**

1.1. Предмет регулирования административного регламента.

1.1.1. Предметом регулирования административного регламента предоставления муниципальной услуги «Выдача градостроительных планов земельных участков» являются отношения, возникающие между юридическими или физическими лицами и администрацией муниципального образования – Новомичуринское городское поселение Пронского муниципального района Рязанской области, связанные с предоставлением муниципальной услуги «Выдача градостроительных планов земельных участков» (далее соответственно - административный регламент, муниципальная услуга).

1.1.2. Административный регламент разработан в целях повышения качества предоставления и доступности муниципальной услуги, создания комфортных условий для получения результатов предоставления муниципальной услуги.

1.1.3. Задачей административного регламента является упорядочение административных процедур и административных действий по предоставлению муниципальной услуги.

1.2. Описание заявителей, а также физических и юридических лиц, имеющих право в соответствии с законодательством Российской Федерации либо в силу наделения их заявителями в порядке, установленном законодательством Российской Федерации, полномочиями выступать от их имени при взаимодействии с соответствующими органами исполнительной власти и иными организациями при предоставлении муниципальной услуги.

1.2.1. Заявителями являются юридические лица, зарегистрированные в порядке, установленном действующим законодательством, физические лица, заинтересованные в получении муниципальной услуги «Подготовка и выдача градостроительных планов земельных участков» (далее - заявитель).

1.2.2. Представитель заявителя - физическое лицо, действующее от имени заявителя. Полномочия представителя заявителя при предоставлении муниципальной услуги подтверждаются доверенностью, за исключением

лиц, имеющих право действовать без доверенности от имени заявителя. Доверенность от имени юридического лица выдается за подписью его руководителя или иного лица, уполномоченного на это его учредительными документами, с приложением печати этой организации. Доверенность от физического лица заверяется в нотариальном порядке.

1.3. Требования к порядку информирования о порядке предоставления муниципальной услуги.

1.3.1 Информацию о порядке предоставления муниципальной услуги заявитель может получить в администрации муниципального образования – Новомичуринское городское поселение Пронского муниципального района Рязанской области, на информационных стендах администрации, в информационно-телекоммуникационной сети Интернет на официальном сайте муниципального образования – Новомичуринское городское поселение.

Сведения о местонахождении администрации муниципального образования – Новомичуринское городское поселение:

Место нахождения администрации: 391160, Рязанская область, Пронский район, г. Новомичуринск, д. 26 «Д».

Почтовый адрес для направления документов и обращений: 391160, Рязанская область, Пронский район, г. Новомичуринск, д. 26 «Д».

Телефон для справок: 8 (49141) 2-22-06, 2 – 28 – 59

e-mail: 6211ngp@mail.ru,

<http://www.admnovomich.ru>

График приема граждан в администрации, осуществляющей оказание муниципальной услуги:

Понедельник – четверг	8.00 – 17.15 (перерыв 12.00 – 13.00)
Пятница	8.00 – 16.00 (перерыв 12.00 – 13.00)
Суббота	Выходной день
Воскресенье	Выходной день

1.4. Порядок получения информации заявителями по вопросам предоставления муниципальной услуги, в том числе о ходе предоставления муниципальной услуги.

1.4.1. Информация о порядке предоставления муниципальной услуги предоставляется:

- непосредственно администрацией;
- непосредственно многофункциональным центром;
- с использованием средств телефонной связи, электронного информирования, вычислительной и электронной техники; посредством размещения в информационно-телекоммуникационных сетях общего пользования, в том числе в сети Интернет, публикации в средствах массовой информации.

1.4.2. Информация о предоставлении муниципальной услуги сообщается по номерам телефонов для справок (консультаций), а также размещается в информационно-телекоммуникационных сетях общего пользования, в том числе в сети Интернет.

1.4.3. При ответах на телефонные звонки и устные обращения, должностные лица Администрации и многофункционального центра подробно и в вежливой (корректной) форме информируют обратившихся по интересующим их вопросам. Ответ на телефонный звонок должен начинаться с информации о наименовании организации, в которую позвонил гражданин, фамилии, имени, отчестве и должности лица, принявшего телефонный звонок. Для обеспечения высоких стандартов качества работы должностных лиц многофункционального центра ведется запись разговоров.

Время разговора не должно превышать 10 минут.

При невозможности должностного лица администрации или многофункционального центра, принявшего звонок, самостоятельно ответить на поставленные вопросы телефонный звонок должен быть переадресован (переведен) на другое должностное лицо или же обратившемуся гражданину должен быть сообщен телефонный номер, по которому можно получить необходимую информацию.

1.4.4. Информирование о ходе предоставления муниципальной услуги осуществляется должностными лицами Администрации или Многофункционального центра при личном контакте с заявителями, с использованием средств сети Интернет, почтовой, телефонной связи, посредством электронной почты.

Заявители, представившие в многофункциональный центр либо (при его отсутствии) администрацию документы для получения муниципальной услуги, в обязательном порядке информируются должностными лицами многофункционального центра либо (при его отсутствии) администрации о результате предоставления муниципальной услуги.

1.4.5. Информация об отказе в предоставлении муниципальной услуги направляется заявителю в письменном виде и дублируется по телефону или электронной почте, указанным в заявлении (при наличии соответствующих данных в заявлении).

1.4.6. Информация о сроке завершения оформления документов и возможности их получения заявителю сообщается при подаче документов.

1.4.7. Консультации (справки) по вопросам предоставления муниципальной услуги предоставляются должностными лицами администрации или многофункционального центра.

1.4.8. Консультации предоставляются по следующим вопросам:

- необходимого перечня документов, представляемых для предоставления муниципальной услуги, комплектности (достаточности) представляемых документов;

- источников получения документов, необходимых для предоставления муниципальной услуги (орган, организация и их местонахождение);

- времени приема и выдачи документов;

- сроков предоставления муниципальной услуги;
- порядка обжалования действий (бездействия) и решений должностных лиц, осуществляемых и принимаемых в ходе предоставления муниципальной услуги.

1.4.9. При консультировании заявителей по электронной почте, в том числе о ходе предоставления муниципальной услуги, ответ должен быть направлен в течение пяти дней, исчисляемых со дня, следующего за днем поступления соответствующего запроса.

## **2. Стандарт предоставления муниципальной услуги**

2.1. Наименование муниципальной услуги: «Выдача градостроительных планов земельных участков».

2.2. Наименование органа, предоставляющего муниципальную услугу.

2.2.1. Муниципальная услуга предоставляется администрацией муниципального образования – Новомичуринское городское поселение (далее - Администрация) либо через многофункциональный центр государственных и муниципальных услуг (далее - многофункциональный центр) в соответствии с соглашением, заключенным между многофункциональным центром и органом, предоставляющим муниципальные услуги, с момента вступления в силу соответствующего соглашения о взаимодействии.

В ходе предоставления услуги Администрация взаимодействует с:

- Кадастровая палата
- Росреестр.

2.2.2 Прием документов, необходимых для получения муниципальной услуги, и выдачу результата предоставления муниципальной услуги осуществляет многофункциональный центр предоставления государственных и муниципальных услуг (далее - многофункциональный центр) либо (при его отсутствии) администрация.

2.3. Результат предоставления муниципальной услуги.

Результатом предоставления муниципальной услуги является:

- выдача градостроительного плана земельного участка;
- отказ в выдаче градостроительного плана земельного участка.

2.4. Срок предоставления муниципальной услуги.

- времени приема и выдачи документов;

2.4.1. Срок предоставления муниципальной услуги.

Решение о выдаче градостроительного плана или об отказе должно быть принято в течение 20 рабочих дней со дня представления документов в администрацию муниципального образования – Новомичуринское городское поселение.

В случае представление заявителем документов, через многофункциональный центр срок принятия решения о согласовании (отказе в согласовании) исчисляется со дня передачи многофункциональным центром таких документов в орган, осуществляющий согласование.

2.4.2. При направлении заявления и документов, необходимых для предоставления муниципальной услуги, по почте срок предоставления муниципальной услуги исчисляется со дня поступления в многофункциональный центр либо (при его отсутствии) в Администрацию заявления и документов, необходимых для предоставления муниципальной услуги (по дате регистрации).

Сроки прохождения отдельных процедур:

Сроки прохождения отдельных административных процедур:

а) прием и регистрация заявления с необходимыми документами - не более 45 минут;

б) направление многофункциональным центром заявления и документов в администрацию - 1 день;

в) межведомственное электронное взаимодействие – 7 дней;

г) подготовка и оформление результата предоставления муниципальной услуги администрацией – 20 рабочих дней;

д) направление результата предоставления муниципальной услуги в многофункциональный центр - 1 день;

е) выдача результата предоставления муниципальной услуги - 1 день.

2.5. Правовые основания для предоставления муниципальной услуги:

Конституция Российской Федерации;

Гражданский кодекс Российской Федерации, часть первая;

Земельный кодекс Российской Федерации;

Градостроительный кодекс Российской Федерации от 29.12.2004 № 190-ФЗ;

Федеральный закон от 06.10.2003 N 131-ФЗ "Об общих принципах организации местного самоуправления в Российской Федерации";

Федеральный закон от 27.07.2010 N 210-ФЗ "Об организации предоставления государственных и муниципальных услуг"

Приказ Министерства регионального развития РФ от 10.05.2011 г. № 207 «Об утверждении формы градостроительного плана земельного участка»;

Приказ Министерства регионального развития Российской Федерации от 11 августа 2006 г. N 93 «Об утверждении инструкции о порядке заполнения формы градостроительного плана земельного участка»;

Устав муниципального образования – Новомичуринское городское поселение;

Административный регламент.

2.6. Исчерпывающий перечень документов, необходимых в соответствии с законодательными или иными нормативными правовыми актами для предоставления муниципальной услуги, услуг, необходимых и обязательных для предоставления муниципальной услуги.

2.6.1. Для предоставления муниципальной услуги необходимо предоставить письменное заявление о выдаче градостроительного плана земельного участка, оформленное в соответствии с Приложением 3 к Административному регламенту.

2.6.2. Исключен.

2.6.3. Документы, представляемые заявителем, должны соответствовать следующим требованиям:

а) заявление составлено в единственном экземпляре по примерной форме согласно Приложению № 3 к административному регламенту - подлиннике и подписано заявителем. Заявление может быть заполнено от руки либо машинописным способом, распечатано посредством электронных печатающих устройств.

В случае если заявление оформлено машинописным способом, заявитель разборчиво от руки указывает свою фамилию, имя, отчество (полностью);

б) полномочия представителя оформлены в установленном порядке;

в) тексты документов написаны разборчиво;

г) фамилия, имя, отчество (наименование) заявителя, адрес его места жительства (места нахождения), телефон (если имеется) написаны полностью;

д) в документах нет подчисток, приписок, зачеркнутых слов и иных неоговоренных исправлений;

е) документы не исполнены карандашом;

ж) предоставляемые документы не должны содержать разночтений.

2.6.4. Представленное заявление и копии документов после предоставления муниципальной услуги остаются в администрации заявителю не возвращаются.

2.6.5. При представлении заявления и документов, необходимых для предоставления муниципальной услуги, заявитель (представитель заявителя) предъявляет документ, удостоверяющий его личность. В случае направления заявления и документов, необходимых для предоставления муниципальной услуги по почте, к заявлению прикладывается копия документа, удостоверяющего личность.

2.6.6. По своему желанию заявитель дополнительно может представить иные документы, которые, по его мнению, имеют значение для предоставления муниципальной услуги.

2.7. Исчерпывающий перечень оснований для отказа в приеме документов, необходимых для предоставления муниципальной услуги не установлен.

2.8. Исчерпывающий перечень оснований для отказа в предоставлении муниципальной услуги не установлен.

2.9. Размер платы, взимаемой с заявителя при предоставлении муниципальной услуги, и способы ее взимания в случаях, предусмотренных федеральными законами, принимаемыми в соответствии с ними иными нормативными правовыми актами Российской Федерации, нормативными правовыми актами субъектов Российской Федерации, муниципальными правовыми актами

Взимание платы за предоставление муниципальной услуги нормативными правовыми актами не предусмотрено.

2.10. Максимальный срок ожидания в очереди при подаче заявления о предоставлении муниципальной услуги и при получении результата предоставления муниципальной услуги.

Максимальное время ожидания в очереди при подаче заявления о предоставлении муниципальной услуги не должно превышать 15 минут.

Максимальное время ожидания в очереди на получение результата предоставления муниципальной услуги не должно превышать 15 минут.

2.11. Срок регистрации заявления заявителя о предоставлении муниципальной услуги.

Максимальный срок регистрации заявления не должен превышать 45 минут.

2.12. Требования к помещениям, в которых предоставляется муниципальная услуга, к залу ожидания, местам для заполнения запросов о предоставлении муниципальной услуги, информационным стендам с образцами их заполнения и перечнем документов, необходимых для предоставления каждой муниципальной услуги, в том числе к обеспечению доступности для инвалидов указанных объектов в соответствии с законодательством Российской Федерации о социальной защите инвалидов:

2.12.1. Информация о местах нахождения и графике работы структурного подразделения администрации Новомичуринского городского поселения, предоставляющего муниципальную услугу, об уполномоченной организации, а также о других органах и организациях, обращение в которые необходимо для получения муниципальной услуги, указана в приложении № 1 к Административному регламенту.

2.12.2. Здание должно быть оборудовано отдельным входом для свободного доступа заявителей.

При предоставлении услуги обеспечивается оборудование на прилегающих к объекту территориях мест для парковки автотранспортных средств инвалидов.

2.12.3. Входы в помещения, где осуществляются прием и выдача документов, оборудуются пандусами, расширенными проходами, позволяющими обеспечить свободный доступ лиц с ограниченными возможностями передвижения, включая лиц, использующих кресла-коляски.

2.12.4. Центральный вход в здание должен быть оборудован информационной табличкой (вывеской), содержащей информацию о наименовании и графике работы организации, осуществляющей прием и выдачу документов.

2.12.5. Помещения, в которых предоставляется муниципальная услуга, должны соответствовать установленным противопожарным и санитарно-эпидемиологическим правилам и нормативам, а также должны соответствовать комфортным условиям для заявителей и оптимальным условиям работы специалистов администрации муниципального образования – Новомичуринское городское поселение с заявителями.

В помещениях обеспечивается создание инвалидам условий доступности объектов в соответствии с требованиями, установленными законодательными и иными нормативными правовыми актами, в том числе:

возможность беспрепятственного входа в объекты и выхода из них;

возможность самостоятельного передвижения по территории объекта в целях доступа к месту предоставления услуги, в том числе с помощью работников объекта, предоставляющих услуги;

возможность посадки в транспортное средство и высадки из него перед входом в объект, в том числе с использованием кресла-коляски и, при необходимости, с помощью работников объекта;

сопровождение инвалидов, имеющих стойкие нарушения функции зрения и самостоятельного передвижения по территории объекта;

содействие инвалиду при входе в объект и выходе из него, информирование инвалида о доступных маршрутах общественного транспорта;

обеспечение допуска на объект, в котором предоставляются услуги, собаки-проводника при наличии документа, подтверждающего ее специальное обучение, выданного по форме и в порядке, утвержденных приказом Министерства труда и социальной защиты Российской Федерации от 22 июня 2015 г. № 386н (зарегистрирован Министерством юстиции Российской Федерации 21 июля 2015 г., регистрационный № 38115).

2.12.6. Помещения, в которых предоставляется муниципальная услуга, должны иметь туалет со свободным доступом к нему в рабочее время заявителей.

2.12.7. Помещения, в которых предоставляется муниципальная услуга, включают места для ожидания, места для информирования заявителей и заполнения необходимых документов, а также места для приема заявителей.

Помещение для приема заявителей, имеющих инвалидность, должно соответствовать следующим требованиям:

обязательное наличие справочно-информационной службы;

стойка информации в вестибюлях и в зонах специализированного обслуживания инвалидов должна быть хорошо видимой со стороны входа и легко различаться слабовидящими посетителями.

Размещение помещений для приема заявителей, имеющих инвалидность, осуществляется преимущественно на нижних этажах зданий.

Минимальный размер площади помещения (кабинета или кабины) для индивидуального приема (на одно рабочее место) должно быть не менее 12 кв.м.

2.12.8. Места для ожидания должны соответствовать комфортным условиям для заявителей и оптимальным условиям работы должностных лиц.

Места для ожидания оборудуются стульями, количество которых определяется исходя из фактической нагрузки и возможностей для их размещения в здании, но не может составлять менее 5 мест.

2.12.9. В зоне места ожидания должны быть выделены зоны специализированного обслуживания инвалидов в здании.



В зоне места ожидания должны быть предусмотрены места для инвалидов из расчета не менее 5%, но не менее одного места от расчетной вместимости учреждения или расчетного числа посетителей.

Зона мест ожидания заявителей, имеющих инвалидность, размещается преимущественно на нижних этажах зданий.

2.12.10. Места для информирования и заполнения необходимых документов оборудуются информационными стендами, стульями и столами либо стойками для оформления документов, обеспечиваются бланками заявлений и необходимыми канцелярскими принадлежностями.

2.12.11. На информационном стенде размещается следующая информация:

- а) срок предоставления муниципальной услуги и сроки выполнения отдельных административных действий;
- б) форма заявления и образец его заполнения;
- в) перечень документов, необходимых для предоставления муниципальной услуги, и предъявляемые к ним требования;
- г) перечень оснований для отказа в предоставлении муниципальной услуги;
- д) информация о платности (бесплатности) предоставления муниципальной услуги;
- е) извлечения из Административного регламента.

Тексты информационных материалов печатаются удобным для чтения шрифтом, без исправлений, наиболее важные места подчеркиваются.

Обеспечивается надлежащее размещение носителей информации, необходимой для обеспечения беспрепятственного доступа инвалидов к объектам и услугам, с учетом ограничений их жизнедеятельности, в том числе дублирование необходимой для получения услуги звуковой и зрительной информации, а также надписей, знаков и иной текстовой и графической информации знаками, выполненными рельефно-точечным шрифтом Брайля и на контрастном фоне.

Обеспечивается предоставление бесплатно в доступной форме с учетом стойких расстройств функций организма инвалидов информации об их правах и обязанностях, сроках, порядке и условиях предоставления услуги, доступности ее предоставления.

2.12.12. Прием заявлений осуществляется в окнах приема документов.

2.12.13. Окна приема документов должны быть оборудованы информационными табличками с указанием:

- а) номера окна;
- б) фамилии, имени, отчества и должности лица, ведущего прием;
- в) графика приема.

2.12.14. Должностные лица, осуществляющие прием документов, обеспечиваются личными идентификационными карточками и (или) настольными табличками.

2.12.15. Места для приема документов должны быть снабжены стульями, иметь места для письма и раскладки документов.

2.12.16. В целях обеспечения конфиденциальности сведений о заявителе одним должностным лицом одновременно ведется прием только одного заявителя по одному обращению, за исключением случаев обращения нескольких заявителей за предоставлением одной муниципальной услуги.

2.12.17. Каждое рабочее место должностного лица должно быть оборудовано телефоном, персональным компьютером с возможностью доступа к информационным базам данных (Интернету), печатающим устройством, канцелярскими принадлежностями.

2.12.18. При оборудовании помещений, в которых предоставляется муниципальная услуга, обеспечивается возможность беспрепятственной эвакуации всех заявителей и должностных лиц в случае возникновения чрезвычайной ситуации.

2.12.19. При высокой нагрузке и превышении установленных Административным регламентом сроков ожидания в очереди по решению руководителя уполномоченной организации прием заявлений и прилагаемых к ним документов от заявителей будет осуществляться не менее 60 часов в неделю с возможностью обращения за получением муниципальной услуги в вечернее время и не менее чем в один из выходных дней.

2.12.20. Информация о порядке предоставления муниципальной услуги предоставляется работниками отдела архитектуры, градостроительства и инфраструктуры или уполномоченной организации при личном контакте с заявителями, через ЕПГУ, по номерам телефонов для справок (консультаций), а также размещается в информационно-телекоммуникационных сетях общего пользования (в том числе в сети Интернет), публикации в средствах массовой информации, на информационных стендах уполномоченной организации.

2.12.21. При ответах на телефонные звонки и устные обращения должностные лица отдела архитектуры, градостроительства и инфраструктуры и уполномоченной организации подробно и в вежливой (корректной) форме информируют обратившихся по интересующим их вопросам. Ответ на телефонный звонок должен начинаться с информации о наименовании органа, в который позвонил гражданин, фамилии, имени, отчестве и должности должностного лица, принявшего телефонный звонок.

Время разговора не должно превышать 10 минут.

При невозможности должностного лица, принявшего звонок, самостоятельно ответить на поставленные вопросы телефонный звонок должен быть переадресован (переведен) на другое должностное лицо или же обратившемуся гражданину должен быть сообщен телефонный номер, по которому можно получить необходимую информацию.

2.12.22. Информирование о ходе предоставления муниципальной услуги осуществляется должностными лицами при личном контакте с заявителями, с использованием средств сети Интернет, почтовой, телефонной связи.

Заявители, представившие документы для предоставления муниципальной услуги, в обязательном порядке информируются должностными лицами администрации Новомичуринского городского

поселения или уполномоченной организации о получении результата предоставления муниципальной услуги.

2.12.23. Информация о сроке завершения оформления документов заявителю сообщается при подаче документов, а в случае сокращения срока - по указанному в заявлении телефону.

2.12.24. Консультации (справки) по вопросам предоставления муниципальной услуги предоставляются должностными лицами отдела архитектуры, градостроительства и инфраструктуры, и уполномоченной организации.

2.12.25. Консультации предоставляются по следующим вопросам:

- перечня документов, необходимых для предоставления муниципальной услуги;

- источников получения документов, необходимых для предоставления муниципальной услуги (орган, организация и их местонахождение);

- времени приема документов;

- срока предоставления муниципальной услуги;

- порядка обжалования действий (бездействия) и решений, осуществляемых и принимаемых в ходе предоставления муниципальной услуги.

2.12.26. При консультировании заявителей по электронной почте, в том числе о ходе предоставления муниципальной услуги, ответ должен быть направлен в течение 5 (пяти) дней, исчисляемых со дня, следующего за днем поступления соответствующего запроса.

2.12.27. Заявитель имеет право представить документы по предварительной записи. Предварительная запись осуществляется в администрации Новомичуринского городского поселения по телефону 8(49141) 2-28-59.

2.13. Исключен.

2.14. Показатели доступности и качества муниципальных услуг.

2.14.1. Показателями доступности муниципальной услуги являются:

- а) транспортная доступность к местам предоставления муниципальной услуги;

- б) обеспечение беспрепятственного доступа лиц с ограниченными возможностями передвижения к помещениям, в которых предоставляется муниципальная услуга;

- в) размещение информации о порядке предоставления муниципальной услуги в едином портале государственных и муниципальных услуг.

2.14.2. Показателями качества муниципальной услуги являются:

- а) соблюдение срока выдачи документов при предоставлении муниципальной услуги;

- б) соблюдение сроков ожидания в очереди при подаче и получении документов;

- в) отсутствие поданных в установленном порядке жалоб на решения, действия (бездействие) должностных лиц, принятые и осуществленные при предоставлении муниципальной услуги.

### **3. Состав, последовательность и сроки выполнения административных процедур, требования к порядку их выполнения, в том числе особенностей выполнения административных процедур в электронном форме, а также особенностей выполнения административных процедур в многофункциональных центрах.**

3.1. Блок-схема предоставления муниципальной услуги приводится в Приложении № 2 к административному регламенту.

3.2. Последовательность административных процедур:

Исполнение муниципальной услуги по выдаче градостроительного плана включает в себя следующие административные процедуры:

1) прием и рассмотрение документов, необходимых для предоставления муниципальной услуги;

2) взаимодействие с государственными органами, органами местного самоуправления, организациями, участвующими в предоставлении муниципальной услуги:

- подготовка и направление запросов в государственные органы, органы местного самоуправления, организации, участвующие в предоставлении муниципальной услуги;

- подготовка и направление государственными органами, органами местного самоуправления, организациями, участвующими в предоставлении муниципальной услуги, ответа на запрос в уполномоченное подразделение;

- проверка полноты документов (информации), полученных в результате взаимодействия с государственными органами, органами местного самоуправления, организациями, участвующими в предоставлении муниципальной услуги;

3) подготовка проекта градостроительного плана земельного участка либо проекта отказа;

4) утверждение и выдача заявителю градостроительного плана земельного участка либо подписание и выдача заявителю отказа в выдаче градостроительного плана.

3.2. Прием документов, представленных заявителем для выдачи градостроительного плана земельного участка.

3.2.1. Основанием для начала оказания муниципальной услуги является поступление в администрацию муниципального образования – Новомичуринское городское поселение документов, представленных заявителем в целях получения градостроительного плана земельного участка (ГПЗУ).

3.2.2. Заявители имеют право представить документы лично или направить их почтовым отправлением с объявленной ценностью при его пересылке и описью вложения.

3.2.3. Документы, направленные в администрацию муниципального образования – Новомичуринское городское поселение почтовым

отправлением, регистрируются в порядке делопроизводства и направляются в отдел архитектуры, градостроительства и инфраструктуры на рассмотрение.

3.2.4. При представлении документов лично заявителем специалист уполномоченного подразделения знакомится с содержанием представленных документов

3.2.5. В случае если представленные документы не соответствуют предъявляемым к ним требованиям, специалист уполномоченного подразделения консультирует заявителя по перечню и качеству предоставленных документов, объясняет содержание выявленных в представленных документах недостатков.

3.2.6. Если представленные документы не соответствуют предъявляемым к ним требованиям, но заявитель настаивает на приеме заявления и документов, уполномоченный специалист организационного отдела принимает заявление и прилагаемые к нему документы, а также информирует Заявителя о возможном отказе в предоставлении услуги.

3.2.7. Уполномоченное должностное лицо регистрирует полученное заявление.

3.2.8. Действия, указанные в настоящем пункте, совершаются в день получения документов от заявителя.

3.3. Рассмотрение представленных документов.

3.3.1. Основанием для начала рассмотрения документов является поступление документов в уполномоченное подразделение.

3.3.2. Специалист уполномоченного подразделения проверяет:

- соответствие документов перечню, предусмотренному пунктом 2.6.1 настоящего Административного регламента;
- достоверность и непротиворечивость представленных сведений.

3.3.3. При рассмотрении заявления специалисты уполномоченного подразделения вправе обращаться к заявителю по телефону или по электронной почте для получения устных или письменных разъяснений по существу представленных документов.

3.4. Специалист уполномоченного подразделения готовит градостроительный план или отказ в его выдаче, направляет на подпись уполномоченному должностному лицу.

3.4.1. Подписанные в установленном порядке документы возвращаются в порядке делопроизводства в сроки, исключающие возможность нарушения администрацией муниципального образования – Новомичуринское городское поселение сроков, установленных в пункте 2.4 настоящего Административного регламента.

3.4.2. Подписанный уполномоченным должностным лицом отказ возвращается в уполномоченное подразделение в сроки, исключающие возможность нарушения администрацией Пронского района сроков, установленных в пункте 2.4 настоящего Административного регламента.

3.4.3. Градостроительный план регистрируется специалистом уполномоченного подразделения в реестре (журнале) выданных градостроительных планов, после чего заверяется печатью.

3.5. Выдача заявителю результата предоставления муниципальной услуги.

Должностное лицо Уполномоченного подразделения (Уполномоченной организации), ответственное за выдачу документов, должно сообщить заявителю о принятом решении.

Должностное лицо, ответственное за выдачу документов:

а) устанавливает личность заявителя, в том числе проверяет документ, удостоверяющий личность;

б) проверяет правомочность заявителя, в том числе полномочия представителя правообладателя действовать от его имени при получении документов;

в) находит документы по предоставлению муниципальной услуги;

г) знакомит заявителя с перечнем выдаваемых документов (оглашает названия выдаваемых документов);

д) заявитель расписывается в получении выдаваемых документов;

е) выдает результат предоставления муниципальной услуги.

Если заявитель не обратился в течение 3 рабочих дней со дня уведомления заявителя о принятом решении, должностное лицо, ответственное за выдачу документов, направляет ему результат предоставления муниципальной услуги по почте по адресу, указанному в заявлении.

Результатом административной процедуры - выдача заявителю результата предоставления муниципальной услуги является получение заявителем результата предоставления муниципальной услуги.

#### **4. Порядок и формы контроля за предоставлением муниципальной услуги**

4.1. Текущий контроль за соблюдением последовательности действий, определенных административными процедурами по предоставлению муниципальной услуги, осуществляется Главой администрации муниципального образования - Новомичуринское городское поселение.

Текущий контроль осуществляется в форме проверок соблюдения и исполнения специалистами положений настоящего Административного регламента, иных нормативно-правовых актов, определяющих выполнение административных процедур. Периодичность осуществления текущего контроля устанавливается Главой администрации муниципального образования - Новомичуринское городское поселение.

По результатам проверок Глава администрации муниципального образования - Новомичуринское городское поселение, осуществляющий текущий контроль, дает указания по устранению выявленных отклонений и нарушений и контролирует их исполнение.

4.2. Специалист администрации поселения несет ответственность за:

- 1) полноту и грамотность консультирования заявителей;
- 2) соблюдение сроков и порядка приема документов, правильность внесения сведений в документы;
- 3) полноту представленных заявителями документов;
- 4) соблюдение сроков, порядка предоставления муниципальной услуги, подготовки отказа в предоставлении муниципальной услуги;
- 5) порядок выдачи документов.

Ответственность специалиста закрепляется его должностной инструкцией в соответствии с требованиями действующего законодательства.

4.3. Также текущий контроль осуществляется в процессе согласования и подписания, подготовленных специалистом администрации поселения документов, в рамках предоставления муниципальной услуги, соответствующих положениям настоящего Административного регламента и действующему законодательству.

Контроль за полнотой и качеством предоставления муниципальной услуги включает в себя проведение проверок, выявление и устранение нарушений прав заявителей, рассмотрение, принятие в пределах компетенции решений и подготовку ответов на обращения заявителей по вопросу предоставления муниципальной услуги, содержащие жалобы на решения, действия (бездействие) должностных лиц.

Периодичность проведения проверок может носить плановый характер и внеплановый характер (по конкретному обращению заявителей).

## **5. Досудебный (внесудебный) порядок обжалования решений и действий (бездействия) органа, предоставляющего муниципальную услугу**

5.1. Внесудебное (досудебное) обжалование.

5.1.1. Заявители имеют право на обжалование действий или бездействия специалиста администрации поселения при предоставлении муниципальной услуги в досудебном порядке.

Заявитель может обратиться с жалобой на решение или действие (бездействие), осуществляемое (принятое) на основании настоящего Административного регламента, устно или письменно к Главе администрации муниципального образования - Новомичуринское городское поселение и иным должностным лицам, осуществляющим контроль за предоставлением муниципальной услуги.

При обращении заявителя устно к муниципальному образованию - Новомичуринское городское поселение ответ на обращение с согласия заявителя может быть дан устно в ходе личного приема.

В случае письменного обращения заявителя дается письменный ответ по существу поставленных в обращении вопросов.

5.1.2. В письменном обращении заявителя в обязательном порядке указываются:

1) наименование органа, в который направляется письменное обращение с жалобой, либо фамилия, имя и отчество соответствующего должностного лица, либо должность соответствующего лица;

2) предмет обращения;

3) фамилия, имя, отчество заявителя (либо фамилия, имя, отчество уполномоченного представителя в случае обращения с жалобой представителя);

4) почтовый адрес заявителя;

5) контактный телефон заявителя;

6) личная подпись заявителя (его уполномоченного представителя в случае обращения с жалобой представителя) и дата.

В случае необходимости в подтверждение своих доводов заявители прилагают к письменному обращению документы и материалы либо их копии.

Письменное обращение должно быть написано разборчивым почерком, не содержать нецензурных выражений.

5.1.3. В случаях, если в письменном обращении не указаны фамилия заявителя, направившего обращение, и почтовый адрес, по которому должен быть направлен ответ, ответ на обращение не дается.

В случаях, если текст письменного обращения не поддается прочтению, ответ на обращение не дается, о чем сообщается заявителю, направившему обращение, если его фамилия и почтовый адрес поддаются прочтению.

В случаях, если в письменном обращении заявителя содержится вопрос, на который заявителю неоднократно давались письменные ответы по существу в связи с ранее направленными обращениями, и при этом в обращении не приводятся новые доводы или обстоятельства, Глава администрации муниципального образования - Новомичуринское городское поселение либо уполномоченное должностное лицо администрации муниципального образования – Новомичуринское городское поселение вправе принять решение о безосновательности очередного обращения и прекращении переписки с заявителем по данному вопросу при условии, что указанное обращение и ранее направляемые обращения направлялись в один и тот же государственный орган, орган местного самоуправления или одному и тому же должностному лицу. О данном решении уведомляется заявитель, направивший обращение.

В случаях, если причины, по которым ответ по существу поставленных в обращении вопросов не мог быть дан, в последующем были устранены, заявитель вправе вновь направить повторное обращение.

5.1.4. Срок рассмотрения жалобы не должен превышать срок, установленный п. 6 ст. 11.2 Федерального закона "Об организации предоставления государственных и муниципальных услуг".



5.1.5. По результатам рассмотрения обращения (жалобы) должностным лицом принимается решение об удовлетворении требований заявителя или об отказе в удовлетворении жалобы.

Письменный ответ, содержащий результаты рассмотрения обращения, направляется заявителю.

5.1.6. Если в результате рассмотрения обращение признано обоснованным, то принимается решение о предоставлении муниципальной услуги и применении меры дисциплинарной ответственности к специалисту администрации поселения, допустившему нарушения требований законодательства Российской Федерации и настоящего Административного регламента в ходе оформления документов, повлекшие за собой обращение.

Если в ходе рассмотрения обращение признано необоснованным, заявителю направляется сообщение о результате рассмотрения обращения с указанием причин, почему оно признано необоснованным, в котором указывается право заявителя обжаловать решение, принятое органом местного самоуправления в судебном порядке.

Обращение заявителей считается разрешенным, если рассмотрены все поставленные в нем вопросы, приняты необходимые меры и даны письменные ответы.

5.2. Жалобы на решения и (или) действия (бездействие) органов, предоставляющих государственные услуги, органов, предоставляющих муниципальные услуги, должностных лиц органов, предоставляющих государственные услуги, или органов, предоставляющих муниципальные услуги, либо государственных или муниципальных служащих при осуществлении в отношении юридических лиц и индивидуальных предпринимателей, являющихся субъектами градостроительных отношений, процедур, включенных в исчерпывающие перечни процедур в сферах строительства, утвержденные Правительством Российской Федерации в соответствии с частью 2 статьи 6 Градостроительного кодекса Российской Федерации, может быть подана такими лицами в порядке, установленном настоящей статьей, либо в порядке, установленном антимонопольным законодательством Российской Федерации, в антимонопольный орган.

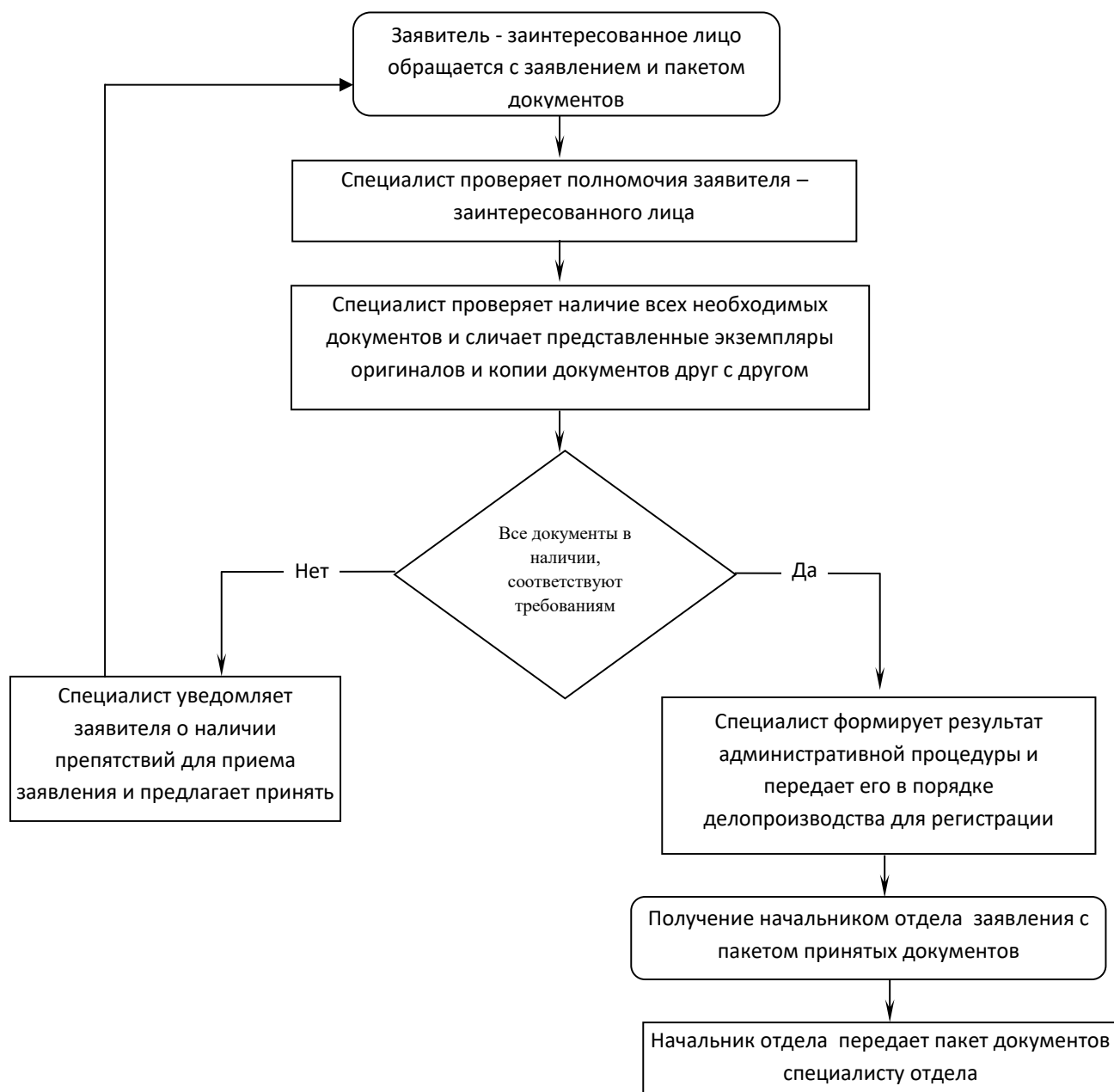
Приложение № 1  
к Административному регламенту

**СВЕДЕНИЯ  
О МЕСТЕ НАХОЖДЕНИЯ ТЕРРИТОРИАЛЬНЫХ ОТДЕЛОВ ГБУ РО  
«Многофункциональный центр предоставления государственных и  
муниципальных услуг Рязанской области»**

<b>№ п/п</b>	<b>Наименование территориального отдела</b>	<b>Местонахождение ТО</b>	<b>Телефон</b>	<b>Время работы</b>
1	Территориальный отдел по Пронскому району	391140 Рязанская обл., р.п. Пронск, ул. Советская, д.20	(49155) 3-16-46	Пн, ср, чт, пт – 8-00 до 18-00; Вт – с 8-00 до 20-00; Сб – с 9-00 до 13-00
2	Территориальный отдел по Клепиковскому району	391030 Рязанская обл., г. Спасс-Клепики, пл. Ленина, д. 1	(49142) 2-61-07	Пн, ср, чт, пт – 8-00 до 18-00; Вт – с 8-00 до 20-00; Сб – с 9-00 до 13-00
3	Территориальный отдел по Кораблинскому району	391200 Рязанская обл., ул. Шахтерская, д. 14а	(49143) 5-00-08	Пн, ср, чт, пт – 8-00 до 18-00; Вт – с 8-00 до 20-00; Сб – с 9-00 до 13-00
4	Территориальный отдел по Михайловскому району	391710 Рязанская обл., г. Михайлов, пл. Освобождения, д. 1	(49130) 2-13-49	Пн, ср, чт, пт – 8-00 до 18-00; Вт – с 8-00 до 20-00; Сб – с 9-00 до 13-00
5	Территориальный район по Московскому району г. Рязани	390044 г. Рязань, ул. Крупской, д.14, корп. 2	(4912) 50-37-51	Пн, ср, пт – 8-30 до 18-00; Вт, чт – с 8-30 до 20-00; Сб – с 9-00 до 13-00
6	Территориальный отдел по Октябрьскому району г. Рязани	390048, г. Рязань, ул. Новоселов, д.33, корп. 2	(4912) 50-37-82	Пн, ср, пт – 8-30 до 18-00; Вт, чт – с 8-30 до 20-00; Сб – с 9-00 до 13-00
7	Территориальный отдел по Касимовскому району	391300 Рязанская обл., г. Касимово, ул. К. Маркса, д.2	(49131) 2-48-21	Пн, ср, чт, пт – 8-00 до 18-00; Вт – с 8-00 до 20-00; Сб – с 9-00 до 13-00
8	Территориальный отдел по Рыбновскому району	391110, Рязанская обл., г. Рыбное, пл. Ленина, д.16	(49137) 5-27-07	Пн, ср, чт, пт – 8-00 до 18-00; Вт – с 8-00 до 20-00; Сб – с 9-00 до 13-00
9	Территориальный отдел по Рязскому району	391960, Рязанская обл., г. Рязск, ул. М. Горького, д. 2	(49132) 2-17-85	Пн, ср, чт, пт – 8-00 до 18-00; Вт – с 8-00 до 20-00; Сб – с 9-00 до 13-00
10	Территориальный отдел по Сасовскому району	391430 Рязанская обл., г. Сасово, пр. Свободы, д. 19	(49133) 2-40-50	Пн, ср, чт, пт – 8-00 до 18-00; Вт – с 8-00 до 20-00; Сб – с 9-00 до 13-00
11	Территориальный отдел по Скопинскому району	391803 Рязанская обл., г. Скопин, ул. Ленина, д. 19	(49156) 2-00-07	Пн, ср, чт, пт – 8-00 до 18-00; Вт – с 8-00 до 20-00; Сб – с 9-00 до 13-00

12	Территориальный отдел по Советскому району г. Рязани	390000 г. Рязань, ул. Почтовая, д.61	(4912) 55-50-55	Пн, ср, пт – 8-30 до 18-00; Вт, чт – с 8-30 до 20-00; Сб – с 9-00 до 13-00
13	Территориальный отдел по Спасскому району	391050 Рязанская обл, г. Спасск-Рязанский, ул. Рязанское шоссе, д. 5а	(49135) 3-32-69	Пн, вт, ср – 8-00 до 20-00; чт – с 8-00 до 18-00; пт – с 8-00 до 17-00; сб – с 8-00 до 12-00
14	Территориальный отдел по Шацкому району	391550 Рязанская обл, г. Шацк, ул. Интернациональная, д. 14	(49147) 2-14-45	Пн, ср, чт, пт – 8-00 до 18-00; Вт – с 8-00 до 20-00; Сб – с 9-00 до 13-00
15	Территориальный отдел по Шиловскому району	391500 Рязанская обл. р.п. Шилово, ул. Спасская, 21	(49136) 2-10-77	Пн, ср, чт, пт – 8-00 до 18-00; Вт – с 8-00 до 20-00; Сб – с 9-00 до 13-00

**БЛОК-СХЕМА**  
последовательности выполнения административных процедур  
осуществления функции, связанной с выдачей градостроительного плана  
земельного участка





Приложение 3  
к Административному регламенту

Главе муниципального образования –  
Новомичуринское городское поселение

Реквизиты заявителя:

Для физических лиц: Ф.И.О., адрес  
постоянного места жительства  
или преимущественного пребывания,  
телефоны для контакта.

Для индивидуальных предпринимателей:  
адрес постоянного места жительства,  
ИНН, телефоны для контакта.

Для юридических лиц: наименование  
организации, юридический и почтовый  
адрес, телефоны для контакта.

ЗАЯВЛЕНИЕ

В соответствии с Градостроительным **кодексом** Российской Федерации  
прошу выдать градостроительный план земельного участка с кадастровым  
номером \_\_\_\_\_,  
расположенного \_\_\_\_\_ по \_\_\_\_\_ адресу:

Иные \_\_\_\_\_ сведения:

Способ получения результата предоставления муниципальной услуги:

*(выдать на руки, почтовым отправлением или иным способом)*

Основания для отказа в предоставлении муниципальной услуги мне  
разъяснены.

" \_\_\_\_ " \_\_\_\_\_ 20 \_\_\_\_ г.

дата

подпись

расшифровка подписи

Я, \_\_\_\_\_  
(Фамилия Имя Отчество заявителя)

даю согласие на автоматизированную, а также без использования средств автоматизации обработку (включая сбор, запись, систематизацию, накопление, хранение, уточнение (обновление, изменение), извлечение, использование, передачу (распространение, предоставление, доступ), обезличивание, блокирование, удаление, уничтожение персональных данных) в администрации МО – Новомичуринское городское поселение Пронского муниципального района Рязанской области моих персональных данных (фамилия, имя, отчество, адрес, паспортные данные и другие персональные данные в объеме, содержащемся в представляемых документах) в целях получения муниципальной услуги.

Настоящее согласие действует со дня его подписания до дня отзыва в письменной форме.

Я подтверждаю, что предоставленные мной персональные данные являются полными, актуальными и достоверными.

" \_\_\_\_ " \_\_\_\_ 20 \_\_\_\_ г. \_\_\_\_\_  
дата подпись расшифровка подписи

Приложение 4  
к Административному регламенту

**РАСПИСКА**  
в получении документов на муниципальную услугу

Настоящим удостоверяется, что заявитель

\_\_\_\_\_  
Ф.И.О. заявителя

для получения муниципальной услуги представил в администрацию муниципального образования – Новомичуринское городское поселение следующие документы:

№ п/п	Наименование и реквизиты документов	Количество экземпляров		Количество листов		Отметка о выдаче документов заявителю	
		подлинные	копия	подлинные	копия	Подлинные	копия
1	2	3	4	5	6	7	8
1							
2							
3							

2. Перечень сведений и документов, которые будут получены по межведомственным запросам:

NN пп	Наименование сведений и документов, которые будут получены по межведомственным запросам	Наименование органа (организации), в котором запрашиваются сведения и документы
1	2	3
1		
2		

\_\_\_\_\_  
(должность лица, принявшего документы)

\_\_\_\_\_  
(подпись)

\_\_\_\_\_  
(Ф.И.О.)

" \_\_\_\_ " \_\_\_\_ 20\_\_ г.

\_\_\_\_\_  
(дата окончания срока рассмотрения документов)

\_\_\_\_\_  
(дата выдачи документов)

\_\_\_\_\_  
(подпись)

\_\_\_\_\_  
(Ф.И.О. заявителя)



После рассмотрения документы выданы

---

(должность, Ф.И.О., подпись лица, выдавшего  
документы)

---

(Ф.И.О., подпись лица, получившего документы)